

Retalls d'història

Arxiu Municipal - Ajuntament de Cassà de la Selva



A
M
C
S

Juny, 2001 - núm. 3 / 2a època

*La Guerra Civil és un dels moments històrics seleccionats.
A la imatge, captada pel cassanenc Enric Genóher,
s'observa un control a la carretera de sortida de Cassà en direcció
a Llagostera. (Fons J. Genóher, Teixidor Arxiu d'Imatges).*

S
C
E
L
L

DIFFERS



Tria incompleta d'un passat imperfecte

Per la taula Sectorial per a la Recerca i Difusió Històriques

PLIECS

La Taula Sectorial per a la Recerca i la Difusió Històriques, de la qual forma part l'Arxiu Municipal com a assessor, ha preparat un projecte ambiciós que té com a objectiu difondre la història de Cassà per mitjà d'una selecció de 15 moments que de manera important varen incidir en el desenvolupament històric de Cassà.

Aquest número que teniu a les mans és un treball de difusió que ha estat elaborat per un grup de gent heterogeni, als membres del qual els uneix l'interès per la història, que han utilitzat el material bibliogràfic que existeix sobre el poble per tal de destacar alguns dels seus moments més interessants. Els autors d'aquest Plecs són de diferents generacions, les seves personalitats són contraposades, i tenen ocupacions professionals i de lleure ben diverses. Aquesta diversitat és precisament el que ha enriquit el treball que s'ha confegit des dels més diversos punts de vista.

Una terra per viure-hi

S IV - II aC. Primer assentament humà estable al Puig del Castell, poblat ibèric

De moment, no tenim evidències que ens permetin afirmar que hi va haver assentaments humans prehistòrics, tot i que s'han trobat objectes aïllats del paleolític i del neolític dins del terme com a la Roca de les Tres Rases, en què la situació del material que es va trobar, en un farcit situat sota un bloc de pedra de grans dimensions, pot indicar l'existència d'un enterrament, un paradolmen, a l'estil dels que hi ha a l'Ardenya. Terra de pas, doncs, fins que uns primers humans decideixen ocupar aquest indret.

Són els ibers els primers a viure-hi de forma estable o permanent. Construeixen el poblat del Puig del Castell (habitat almenys des del segle IV al II aC), situat a la part oriental del terme municipal, al veïnat de Verneda, a prop del mas Bassets, a uns set quilòmetres del nucli urbà de Cassà. El poblat ocupava uns 15.000 m² i estava situat dalt d'un turó amb bona vista i defensa. Va ser documentat l'any 1964 per Lluís Esteva i Cruañas i durant la mateixa dècada membres de la Colla Excursionista hi van fer excavacions que van mostrar part de la muralla d'un metre d'alçada, i altres murs que s'hi recolzen de pedres

unides en sec, d'uns 70 cm d'alt i d'un gruix de 50 cm. També es va recollir bona quantitat de ceràmica ibèrica, sobretot àmfores i gerres, barrejada amb fragments de ceràmica romana, que ara estan guardats al local de la Colla. Anys més tard, el poblat va rebre la visita d'arqueòlegs clandestins, que van malmetre part del jaciment. Hi van trobar nombrosos objectes d'ornamentació de bronze: set fibules, dues arracades, quatre anelles i una agulla. Totes aquestes troballes ara estan dipositades al Museu Arqueològic de Llagostera.

Els ibers vivien dalt dels turons, construïen cases sòlides amb la part de baix de pedra i la resta amb tova

(fang endurit), amb un teulat de fusta, argila i vegetals. Dins hi tenien prestatges amb el parament i hi feien foc, al mig d'una habitació que moltes vegades era l'única que hi havia, amb el terra pla i llis de fang sec i dur. Es dedicaven a l'agricultura de cereals, lleguminoses, vinya i olivera, i a la ramaderia de xais, cabres, porcs i vaques en els camps, prats i boscos més pròxims; les feines artesanals, les feien dins del poblat. Aquests primers pobladors de la nostra terra segurament van aprendre del contacte amb el món colonial grec, directament o indirecta, unes tècniques noves, tant del metall com de la ceràmica o del conreu. Posteriorment també es



En aquest turó aplanat al mig de les Gavarres hi ha l'extens poblat ibèric del puig del Castell (Foto Jordi Merino).

varen impregnar de les noves idees dels romans, dominadors que hagueren d'acceptar a la força i també per raons econòmiques. Les restes de tègula i ceràmica romana, també trobades al poblat, ens podrien indicar que el Puig del Castell va continuar encara amb gent ben entrat el segle II aC o més tard, en plena ocupació romana. Però encara tot és un suposar, amb dades provisionals, fins que properes excavacions del jaciment arqueològic més important de Cassà aportin més llum sobre un

fet extraordinari: el poblat abans del poble.

A part del Puig del Castell també hi ha altres referències a la cultura ibèrica dins del nostre terme. El 1975, a can Roser, en el veïnat de Matamala, es va descobrir una sitja i les restes d'un forn, amb nombrosos fragments de ceràmica indígena, grega i itàlica, a més de tègula romana i fusaioles, unes peces petites per filar la llana. A la sitja descoberta a la Rambla 11 de Setembre davant de les Escoles, el 1978 s'hi van trobar quatre molins plans per moldre a

mà, a més de trossos d'altres molins, d'àmfores, de vasos, d'una olla i de tègula. També s'han localitzat altres jaciments ibèrics a l'ermàs dels Camins Blancs, veïnat de les Serres, al Formigat, prop de can Torrent, al puig de l'Esquella, al camp de les Romerenques, al camp de l'Arrençada en el veïnat de Serinyà, o a la carretera de Riudellots. Pel material vist arreu, tot sembla indicar una mateixa cronologia (s II aC) cosa que ens confirma l'ampli poblament d'aquesta terra ara fa més de 2000 anys.

La porta a la història

914 (o 919): Cassà és esmentat per primera vegada

Enrera han quedat l'època romana i les primeres invasions visigòtiques, sense que en tinguem notícies escrites, tot i que l'excavació de la Vinya Perduda, que ha permès documentar una petita vil·la agrícola, i alguna troballa escadussera de tegulae i ceràmica en el Puig de la Castellana, can Català del Castell i can Peret de Llebrers delaten la presència de la romanització. De fet, excepte el possible origen del nom de la vila que, segons especulacions purament teòriques, derivaria d'un nom propi romà, Cassius o Cattius, poca cosa més podem esmentar. Tampoc no hi ha cap registre de l'efimera

empremta sarraïna -70 anys- a Girona i els seus entorns.

El desconeixement, doncs, s'allargassa fins ben entrat el segle X, en plena alta edat mitjana. Amb aquesta terra devastada per les invasions, erma i despoblada durant anys i sota

el domini dels reis francs, que han foragitat els sarraïns -Girona va ser lliurada al rei franc Carlemany el 785-, s'inicia una lenta reorganització del territori en comtats, entre ells el de Girona. Les terres canvien de mans amb facilitat com a botí de

Pergami de l'any 919 on és esmentada la vila de Cassà, a més d'Esclet i Verdema (Arxiu Corona d'Aragó, pergami Miro, número 28).



guerra i com a contraprestacions o favors. A poc a poc, amb la protecció dels francs primer i dels comtes autòctons després, el territori es va colonitzant per pagesos, que han de rompre penosament de nou els camps, i per monjos benedictins, que aporten l'empenta espiritual a una terra de frontera, ara difícil i hostil per viure-hi.

La revista *Drecera* va publicar la transcripció del document fundacional de la canònica de Girona, datat l'any 882 (o el 887 segons els autors), en què s'esmenta una basílica de Sant Martí "prope Perulas".

Sigui o no aquest Sant Martí de Cassà, per a l'any 914 (o 919 segons els autors) sí que s'ha conservat un document en què s'esmenta Cassà i part del seu territori actual. En aquest document la comtessa vídua Gersenda, filla de Sesegudus, va comprar la meitat de la vall de Locustaria -Llagostera- amb totes les seves viles i vilars. Entre els límits que esmenta aquest document hi ha Esclat (Villa Asclato), Verneda (Verneta) i Cassà (Villa Caciano).

Cassà entra a la història i Catalunya neix com a nació el segle IX a

partir de la ruptura amb la tradició romana, poc o molt mantinguda amb les ocupacions germànica i islàmica, i separació de l'imperi franc, en un procés d'emancipació de la tutela carolíngia que conforma l'origen de la nació catalana. De la llunyania del temps també ens arriben els mites d'aquesta època de naixença: Guifré el Pelós, fundador i organitzador del casal de Barcelona i de la nissaga de comtes del país, les Quatre Barres, la bandera, l'escut..., l'origen, si es vol, del nostre imaginari col·lectiu, d'això que en diem Catalunya.

La consolidació de l'ordre feudal

1116: S'esmenta el *Kastrum de Catiano (Castell de Cassà)*, fortalesa feudal

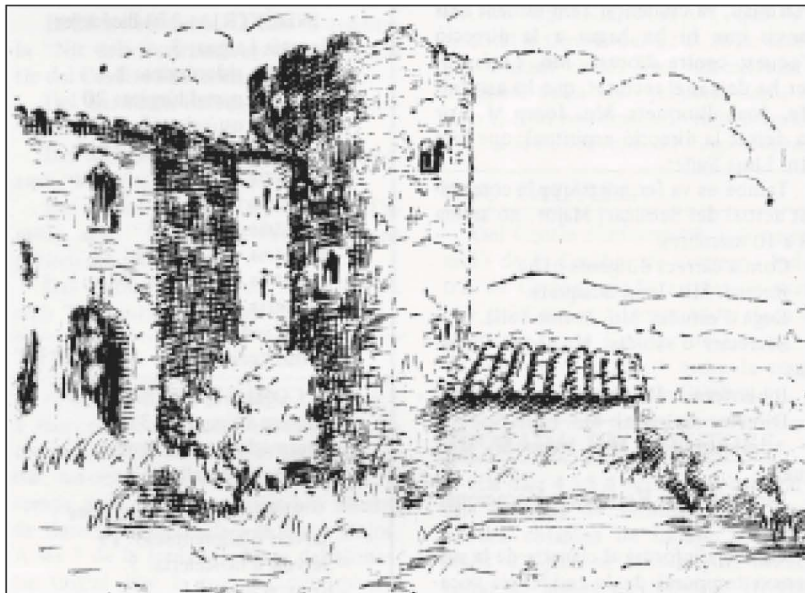
Entre el 800 i el 850 es va repoblar el comtat de Girona amb gent de tota mena, provinent de la nombrosíssima població de les valls pirinèniques. Eren pagesos humils, que emigraven empesos per la necessitat. Amb un bou, algunes eines de ferro i llavors, desforestaven el bosc per fer-ne un conreu. Aquestes terres, que per llei eren del rei, passaven a ser dels pagesos mitjançant un sistema anomenat *aprisió* -al cap de 30 anys d'explotació ininterrompuda d'una terra, el pagès accedia a la seva propietat-. Tots ells, però, estaven obligats a contribuir amb impostos

comtals i eclesiàstics. Eren els pagesos *aloers*, propietaris d'un alou, lliures, agrupats en famílies nuclears reduïdes -pares i dos o tres fills- ja que la feblesa de les collites i la mida de la propietat no permetia un grup més gran. Lentament però es va desenvolupant el que anomenem feudalisme. Des del final del segle X, la petita propietat pagesa lliure va entrar en un procés de recessió davant les grans propietats del clergat i la noblesa. La noblesa s'anirà apropiant de càrrecs i rendes públiques, i de molt excedent agrari, i amb els seus exèrcits particulars de cavallers es revoltarà contra el poder comtal, que s'afeblirà i haurà de pactar un nou ordre social, acceptant l'opressió de la pagesia

lliure. Els tribunals de justícia, que havien estat imparcials i freqüents, ara esdevenen partidistes i acaben per desaparèixer, deixant indefensos els pagesos. Al mateix temps, com que els senyors es barallen entre ells, aquests pagesos es veuran obligats a encomanar-se a algun senyor que els defensi. A la llarga, els senyors seran propietaris no només de les terres sinó també dels mateixos pagesos. Al final del segle XI molts dels pagesos de Catalunya es troben sotmesos a una sèrie de noves taxes i prestacions personals abusives, anomenades *mals usos*. Tot plegat va ocasionar una minva de la qualitat de vida dels pagesos.

Del 1116 trobem citat el *Kastrum de Catiano*, el castell de Cassà. El

veiem esmentat en diverses escriptures, fent referència a la seva venda i el canvi de propietari. Joan Gener ha especulat en la possibilitat que podia haver estat situat on ara hi ha la casa de can Català del Castell, ja que les documentacions consultades sempre el situen en un lloc elevat i dominant, a tramuntana de la vila. El castell simbolitzava i feia efectiu el poder del senyor feudal, el qual de forma arbitrària s'aprofitava tant com podia d'aquesta ostentació de força; era com un petit sobirà, amb facultats tant militars i de govern com judicials o econòmiques. Per això van néixer els castells, per administrar les divisions i subdivisions de cada comtat, massa grans per ser controlades pel comte. El castell, doncs, esdevé una verdadera demarcació territorial on el senyor s'apropia dels excedents dels pagesos, siguin lliures o no. És el feudalisme: cap terra sense senyor, cap senyor sense vassall. Cassà tenia castell i senyor, i tenir això volia dir estar sotmès a les lleis del senyor, als seus drets, dels quals només es lliuraven els cavallers, els clergues i els mercaders. Un flagell damunt la gent, un castell damunt la



Il·lustració de l'article "Lo fet de Cassà" de Magi Freixas i Sandra Jambert, publicat a Llumiguia, número 422, de l'any 1986.

vila; i un camí que hi mena. Segons el mateix Joan Gener, "la tradició popular conserva encara el nom de can Català del Castell, el camí del Castell i la plaça de la Coma, dita així no per casualitat, ni perquè tingui forma d'una coma, sinó perquè era el nom emprat per designar la plaça terminal del camí del castell. Aquest

nom es repeteix en diferents poblacions on hi ha hagut castell, trobant-se dins o fora de la població, formant una plaça, segons el cantó per on ha estat feta la creixença de la població. Hom ha trobat documents d'abans d'edificar-se les cases que avui formen aquesta plaça i ja se'n deia la Coma".

Entre els Montcada i el Rei: hostilitats i privilegis

1386: Cassà esdevé carrer de Girona

1391: "Lo fet de Cassà"

A la segona meitat de l'edat mitjana s'instaura el sistema de relacions de

poder conegut com a pactisme. El govern del regne va ser assumit directament pels monarques, assistits per la cort reial, que era formada per un nombre variable d'alts càrrecs eclesiàstics i nobles, i més tard per representants de les ciutats i viles reials. Els reis

es van veure obligats a reunir corts cada cert temps, per recaptar subsidis o impostos, i a acceptar que totes les lleis o constitucions que es promulguessin fossin consensuades i aprovades per nobles, prelats i ciutadans de Catalunya. Així, la vida social es va

complicar per una multitud de tractes. Els reis intentaven ampliar els seus dominis reials enfront dels de la noblesa, que ostentava un poder molt gran. Era una mena d'equilibri, sempre inestable, de lluita i pacte. En aquest context, els habitants de viles i ciutats, de llocs i llogarrets, preferien més dependre directament del rei que dels senyors, ja que gaudien de més llibertat, independència i privilegis. I sempre que hi havia ocasió es decantaven a favor del monarca i es resistien a tornar, donat el cas, a la jurisdicció dels nobles. L'any 1154, el castell de Cassà era de la família Cervià. El 1324, el rei Jaume II el Just va atorgar la jurisdicció dels castells de Caldes de Malavella, Llagostera i Cassà a Ot de Montcada. El 1329, els jurats de la ciutat de Girona, de jurisdicció reial, es van queixar per escrit al procurador del Montcada perquè aquest havia prohibit als habitants dels pobles de la seva demarcació de comerciar amb els habitants de Girona. El 1330, la gent del poble i de Girona van atacar el castell de Cassà i es va encausar els responsables. A la mort d'Ot de Montcada, el va succeir el seu fill Pere de Montcada, que va heretar els béns del pare, i poc després la jurisdicció del castell va passar a mans del rei Pere III el Cerimoniós. Però més tard el rei la va tornar a transferir a Gastó de Montcada, el 1369, nét del primer Montcada que s'ha citat i futur primer baró de Llagostera. Fins que arribem al 9 de juny de 1386, en què pel privilegi concedit per Pere III el Cerimoniós, s'estableix que Cassà i el

seu terme sigui carrer, part i membre de la ciutat de Girona, i d'aquesta manera la vila passa a tenir tots els privilegis i immunitats que en aquells temps tenia Girona. Així, Cassà feia un pas important per trencar amb la subjecció senyorial i amb les picabaralles entre la seva gent i els Montcada.

Hostilitats que no es van acabar aquí, ja que l'any 1391 Gastó de Montcada va voler apoderar-se de la jurisdicció de la vila i va encendre de nou els anims de la gent de Girona i de Cassà. Sembla ser que hi hauria hagut una forta batalla entre gent del poble, encoratjada i ajudada pels de Girona, i els partidaris del Montcada, i que al final hi va haver l'assalt i l'incendi del castell. Després van venir les investigacions, a resultes de les quals van ser processats molts habitants de Cassà i de Girona, que van declarar que se'ls havia dit que el rei havia ordenat la destrucció, assalt i crema del castell a causa de la mala joia del Montcada. Els síndics de Girona van enviar una carta a la Cort demanant que "fossen graciosament perdonats per lo crim del castell de Cassà é altres crims per lo fet de Cassà", perdó a què va accedir el rei Joan I. Quan, el desembre de 1925, es va obrir el camí d'entrada a l'antiga fàbrica d'aglomerats Reliable, es van trobar molts esquelets, que s'ha suposat que podrien ser dels combats del "fet de Cassà", ja que és l'única lluita que s'ha produït dins de la vila. Evidentment és molt difícil saber la procedència d'aquests ossos i només podem recollir el que s'ha traslladat

sobre el paper i és que tots els sepultats eren homes, i que alguns presentaven senyals d'haver estat colpejats per espases

Per la documentació que hi ha del "facto Cassiano", hem de pensar que la cosa deuria ser greu. En tot cas, per a



Sarcòfag d'Ot de Montcada, senyor del castell de Cassà en el segle XIV, que es troba al monestir de Poblet.

Cassà és d'una importància cabdal: la nostra vila s'allibera, amb l'atac, crema i destrucció del castell, del jou de la tirania dels segles precedents. El fet, a més, té una càrrega simbòlica notable per la manera com s'aconsegueix aquesta aspiració, sempre difícil, de la llibertat dels pobles.

A la fi, Vila Reial

1448: Restitució del Consell Municipal i privilegis de Joan II

Els darrers segles medievals es mouen entre dues realitats que semblen contradictòries: l'expansió política i comercial per la Mediterrània i la crisi. Al costat de l'empenta comercial i la capacitat militar que estenen la petjada catalana, hi ha males collites, pesta i altres epidèmies, conflictes socials i guerres. La Catalunya que s'expandia mar enllà era la mateixa que estenia els mals usos entre els pagesos. La crisi demogràfica va provocar un important descens de la població rural, agreujat per la contínua emigració cap a les ciutats. Com a conseqüència, es va produir una disminució de la producció agrària, deguda a l'abandonament de molts masos. Els senyors no volien renunciar al seu nivell de rendes i van exigir, més que mai, el compliment dels mals usos i l'augment dels censos agraris. Es covava la gran revolta del camp català, la rebel·lió dels pagesos de remença. Alhora, amb l'arribada al tron dels Trastàmara, s'origina una crisi en la dinàmica política del Principat, basada des del segle XIII en el pactisme entre la monarquia i les classes dirigents. Els nous reis, amb la finalitat d'augmentar el seu poder davant els



A partir de l'any 1448 Cassà va poder celebrar el mercat setmanal (Foto: Joan Codola).

conflictes socials, van adoptar una política de defensa de les classes populars, enfront de la noblesa i el patriciat urbà, els quals controlaven els òrgans de govern del Principat (Corts, Generalitat). De fet, la Guerra Civil catalana (1462-72) és una guerra on es confonen els conflictes socials i l'oposició entre monarquia i pactisme.

Enmig d'aquestes disputes, el nostre poble esdevé vila reial, alliberant-se definitivament de la jurisdicció senyorial, que encara tenia el noble Guillem Scarré, amb el pagament d'un lluïsmes de 10.256 sous, recaptat entre els mateixos convilantans. Cassà tenia ara el rei com a

únic senyor, en un moment en què els altres senyors exigien la satisfacció dels seus privilegis als seus vassalls amb molta més violència, administrant en els seus senyories l'arbitrarietat de la seva justícia i utilitzant de forma habitual la coacció i la por dels mals usos. Cassà veu restablert el seu Consell Municipal (ja havia funcionat abans, però no se sap quan), que serà l'òrgan de la seva autogestió fins al Decret de Nova Planta, i veu com el seu senyor, el rei Joan II, concedeix una sèrie de privilegis a la vila, entre els quals cal destacar els de poder organitzar dues fires cada any i un mercat setmanal.

Les dues fires concedides es feien per Sant Joan i per Santa Tecla, que és la que ha perdurat fins al segle XXI. El mercat setmanal dels dimecres també és una herència d'aquesta època en què, malgrat la decadència política i social del país, la gent de la nostra vila s'aferma al nou estatut reial assolit. Aviat hauria d'arribar també la resolució del conflicte remença, que faria millorar la situació econòmica dels pagesos, lliures de les opressions feudals i amb majors expectatives per als seus projectes d'un futur que s'anaven guanyant.

La lluita remença

1488: Amnistia general

Quan estudiem la pagesia i la seva evolució al llarg de l'edat mitjana ens enfrontem amb una societat i unes mentalitats molt allunyades de les actuals i tal vegada difícilment comprensibles. El treball del pagès era molt dur i l'agricultura era escassament productiva. A més a més, els resultats de les collites depenien en un grau molt elevat de la meteorologia. I si, malgrat tot, aconseguia omplir el graner o les bótes de vi, aleshores era el senyor feudal qui, de mil maneres diferents, obtenia bona part dels fruits del treball del

pagès, per pactes o per la força si s'esqueia. I és que el pagès ho tenia molt difícil d'alliberar-se del seu senyor, atès que molts d'ells eren pagesos de remença; és a dir, que havien de satisfer un pagament al seu senyor (la remença, a part d'altres mals usos als quals estaven sotmesos) en cas que volguessin abandonar la terra. En realitat aquest pagament els adscribia indefinidament a la terra convertint-los en vassalls del seu senyor.

A l'igual que a la resta de Catalunya, Cassà presenta al llarg dels segles XIV i XV una fase clara d'estancament demogràfic. Almenys, això és

el que s'observa a partir de les dades de població aportades pels fogatges realitzats els anys 1359 i 1553, en els quals es va passar de 99 focs a 105 focs (un foc corresponia més o menys a 4'5 persones).

A les darreries del segle XV es manté el conflicte de la lluita remença, iniciant-se el 1484 una segona rebel·lió, protagonitzada per remences sota el comandament de Pere Joan Sala. Tant entre els pagesos com entre els senyors es van dibuixar dues postures ben diferents; els partidaris del compromís, que entenien la necessitat d'obtenir reformes que resolguessin la situació, i els radicals,

partidaris en el cas dels pagesos de trencar les relacions feudals i alliberar els camperols del domini senyorial, i en el cas dels senyors, de no cedir en cap punt a les reivindicacions pageses.

Cassà va prendre part activa en el conflicte. Pere Joan Sala, va estar en diferents ocasions a la vila (l'1 de novembre de 1484 el cabdill remença va reunir més de cent pagesos a l'església de Cassà) i els remences de Cassà varen prendre part en les reunions per a la resolució de la lluita (com un personatge anomenat Joan Miquel). Quan hi va

haver una primera entesa, a Amer l'any 1485, per acabar amb la lluita, els pagesos de Cassà, juntament amb els dels pobles veïns, varen negar-se tornar els castells, i varen continuar amb la revolta. Segurament que aquesta posició de força va provocar que quan es va signar la Sentència arbitral de Guadalupe l'any 1486 (que va acabar amb la revolta remença) nou cassanencs fossin sentenciats a mort per les seves actuacions durant la guerra. Entre ells: Vilallonga, Guerau Creixell i el seu germà hereu, Pascual de Llebrés, Joan Miquel, Martírià Llorens

i Pere Pedrés. A més, també es va jutjar Pere Chrestia, ferrer de lloch de Cassà. De totes maneres a la primera meitat de 1488 va tenir lloc l'amnistia de bona part dels condemnats (sembla que la totalitat dels cassanencs), i a poc a poc la situació es normalitzà. Tanmateix, la sentència arbitral va tenir un valor ambivalent. No era només un text jurídic en el qual s'alliberava el pagès dels mals usos, sinó que, al mateix temps, era un text jurídic que també pretenia refermar els drets senyorials, amenaçats per la mobilització pagesa. Però per

Capitol. rrrv. qui tracta sobre los condemnats ne quals eren.
CEn Lanaguera de bater: Franci sala fill de Peiohan sala quondam: Marcis vila alias cifre: Vila alias gnll de porqueres: Alati colell: Johan ramon bnsquets d vall canera: Bell vespre de bater: Rouira de bater qui tira a mossen çalba: Marturia vidal dela selua: Greue pascual de vilalbi: Johan genoues de vall canera: Pascual lebres de caça lo germa maior: Marcis gorat de lembilles: Johan miquel de caça: Pere bartholomeu dela bisbal: Johancatja de Arenys: Jlla del pont de montseny meruny dela bisbal: quis fen capita: Landrich de porqueres: Sala de mōtoz nes e sos fills: Andreu bosch de terraça: Pere cōpany de lella: Pere iohān tria de madero: Johan morato del fou: Jaume plantada della mella: en Pallas de santa eulalia del terme de monbuy: Marcij vinyals dela garriga: en Terres de sancta eugenia: en Puig de taradell: Lo frances lo fill den caner de colōge: en Berard de colonge: en Castello de sant iohā de Palamos: Johan mi de linars: Antjom bon de sant saloni: en Oliuer qui te la casa prop la bella dona: Ferrer de penedes de lagostera: Johan coll de lagostera: Los tres germans: Vilalongues de caça: en garau creixell de caça e son germa lo hereu: en Pere garau de caldes: Marturia lozenç de caça: Barau pla criat

Fragment del document en què es relacionen els condemnats a mort a conseqüència de la lluita remença (facilitat per M. Teresa Boada a Llumiguia).

aquells pagesos amb possibilitats econòmiques, la sentència afavoria i consolidava la seva situació social. Així, l'endemà de la sentència es pot constatar a Cassà la construcció de nous masos -d'aquesta èpo-

ca són el mas Adrià de la Creu, el mas Candell, can Gruart, Can Frigo-la o can Torrent-.

Hi ha un altre element del Cassà del segle XV que va afavorir la pagesia i és que l'any 1442 es va

redactar la sentència arbitral per al dessecament de l'Estany de Mosqueroles, que quan es va fer efectiva va significar un important increment de les terres conreables.

Església damunt d'església

1563: Data probable d'inici de la construcció de l'església actual

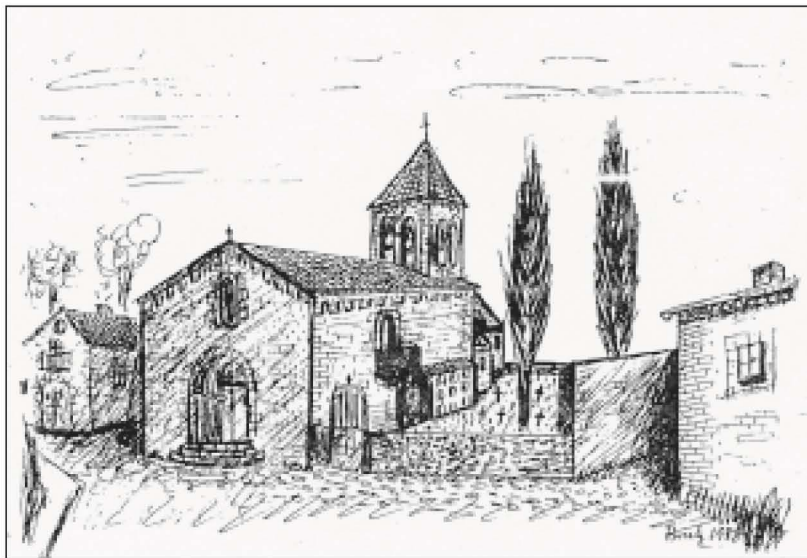
Edat Mitjana: Inici del creixement urbanístic

L'església de Sant Martí de Cassà és un espai destinat a la funció litúrgica, però també un exponent d'arquitectura religiosa i un element cabdal per a la formació del poble actual i futur. La data d'inici de la construcció de l'església actual, cal situar-la a l'entorn de la segona meitat de l'any 1563, atès que així ho confirma la inscripció que figura en una pedra situada a la paret d'entrada de l'actual capella del Carme. Però a final del segle XII existia una església d'estil romànic, que estava emplaçada sobre un petit turó, amb un petit cementiri al costat i unes quantes cases a l'entorn, formant l'anomenada "sagrera" -espai de trenta passes de radi al voltant de l'església que quedava exclòs d'exercir-hi qualsevol tipus de violència, segons el pacte de Pau i Treva-. La ubicació d'aquesta església romànica era, també, un punt de confluència del camí que

anava de Girona fins a la sortida per mar del port de Sant Feliu de Guíxols i dels camins que es dirigien a Perles, Esclat i Caldes, seguint el traçat dissenyat pels romans.

El nucli urbà de Cassà de la Selva començà a estructurar-se al voltant de l'església a l'entorn de la seguretat que inspirava la sagrera que era un espai públic on es comprava i es

venia, on s'organitzaven les activitats de lleure i on s'enterraven els avantpassats. El carrer principal de Cassà durant l'edat mitjana era el carrer dels Dolors que enllaçava l'església amb la plaça Petita. Al voltant d'aquests carrers i de la plaça Petita es varen dissenyar els nous carrers medievals entre els que havia: Avall, Roscada, Nou, Girona, Ocata, Mel i



Recreació de l'antiga església de Sant Martí, feta per Josep Bosch, publicada a L'església de Sant Martí, obra del mateix autor.



Base de capitell de l'església parroquial romànica que es conserva a la rectoria de Cassà (Foto: Dolors Grau).

Mesures (actualment Joan Gener), lloc on es realitzaven els mercats de Cassà.

Coincidint amb l'esmentada expansió urbanística, tindrà lloc l'aixecament de la nova església. Sembla que la necessitat de bastir un nou edifici seria més fruit del mal estat de conservació en què es trobava l'antic

temple que no pas de l'augment de la població. Ben segur que aquestes circumstàncies i el fet de passar per una etapa de puixança econòmica van esperonar la decisió d'embranchar-se en l'edificació de la nova església.

El procés de construcció va resultar llarg i difícil. Mitjançant la infor-

mació que aporten les visites pastorals, se sap que mentre s'aixeca el nou edifici, continuen les funcions religioses a l'església vella, i que aquesta serveix, a més, com a bastida per ajudar la construcció de la moderna. Finalment, l'any 1621, una vegada coberta bona part de la nova edificació, es van enderrocar les restes de l'església romànica, conservant-se, però, l'absida i el campanar fins l'any 1702. Tanmateix, no serà fins a principis de segle XX que es podrà contemplar aquest edifici d'estil gòtic amb l'aspecte d'avui dia.

Amb tot, encara caldrà fer-hi alguns canvis, atès que durant la darrera Guerra Civil, l'església va patir una desfeta, especialment en el seu interior, ja que es van cremar tots els altars i es perdé el retaule de l'Altar major, el de la Mare de Déu de les Sogues i el del Roser. El retaule actual de l'Altar Major, tot i tractar-se d'una reproducció de l'anterior, integra unes columnes i dues portes del retaule original.

L'embranchida de la manufactura

1760: Francesc Malavila i Marranxa

Tot i que durant els segles XVII i XVIII Cassà era encara una vila essencialment rural i la producció agrícola constituïa en bona part la

base de les transaccions comercials, cal tenir present, també, la importància que anava adquirint la manufactura i el comerç per a aquesta societat. A finals del segle XVIII, Francisco de Zamora diu que hi ha 80 teixidors de lli i un mercat de volateria i de caça

comparable al de Santa Coloma. Per la seva part, el cens de Floridablanca de l'any 1787 constata l'existència de 2 fabricants, 136 artesans, 18 comerciants, 125 jornalers, 65 pagesos i 197 mossos, en una població total de 2.085 habitants.

La tasca dels artesans consistia en l'elaboració de tot tipus de productes per tal d'atendre les necessitats diverses de la població urbana o rural. Per tant, es tracta d'una producció molt variada, les condicions de treball eren dures i, a causa de la migradesa de la tècnica, eren moltes les hores que s'esmerçaven en l'elaboració de qualsevol producte. Amb el transcurs del temps, la manufactura tapera serà la que predominarà a Cassà. Activitat que, si bé en un principi era complementària de la feina del camp, amb el temps generarà una notable prosperitat econòmica, que es reflectirà en la vida social, en l'arquitectura, en l'urbanisme i en tot un conjunt d'aspectes socials i culturals que integren la vida quotidiana dels habitants de la vila. El poble, gràcies a la indústria surera, s'obre a l'exterior, coneix novetats tecnològiques i científiques i s'impregna de la cultura i les idees estrangeres molt més avançades que la societat gironina i catalana del moment.

De l'any 1760 procedeix el registre del primer taper de Cassà. Va ser Francesc Malavila i Marranxa i per tant el primer d'una munió de tapers que s'han caracteritzat per una peculiar manera de fer i de viure. El taper tradicional és el símbol idealitzat dels valors de la manufactura artesana respecte de la industrial: treball qualificat, major mobilitat social, exaltació de la indisciplina laboral,...

Amb l'adopció de les noves formes d'organitzar el treball conseqüència de la industrialització, la figura del taper va viure un canvi en el seu estatus laboral, esdevenint en molts casos obrer assalariat. Les transformacions en l'entorn de treball portaran el taper a endegar, a les darreries del mil vuit-cents, un moviment cooperativista i sindical que ha singularitzat la població.

El 1846, hi havia quatre fabricants de taps enregistrats a Cassà; el 1852, augmentaren fins a deu, i, el 1875, es troben inscrits dotze fabricants de taps i tretze "tiendas de obras de corcho". Quant a treballadors, a les darreries del segle XIX el sector surer, ocupava 1.120 homes i 35 dones tot i que segurament n'havia més que devien tenir com a ocupació principal un altre ofici o, fins i tot que no estaven censats/des. Tot i

l'embranchada que pren aquesta indústria, cal dir que la mecanització amb prou feines entraria als obradors especialitzats. Les primeres màquines que es van introduir van ser la garlopa i la de llescar. Es van començar a instal·lar al voltant de 1870 i a partir de la dècada de 1890 es va generalitzar la seva utilització. Aquesta alta ocupació laboral provocava que els nou vinguts s'establissin a Cassà i es creessin nous espais per viure. El poble continuava creixent: primer, durant el segle XVIII pel carrer del Raval, per l'antiga carretera de Girona a Sant Feliu i cap a la plaça de la Coma. Durant la primera meitat del segle XIX cap a l'actual carrer Germà Agustí, cap a la carretera de la Bisbal -carrer de la Indústria, carrer de les Barraquetes i el nou barri del Firal-).

En aquests anys de prosperitat del



Interior de la fàbrica N. Daussà (col·l. Pere Cullerell/AMCS).

suro es constitueixen conegudes empreses com Daussà i Cia., el 1884; Molinas Renard, el 1889; o Francisco Oller, el 1892. El bon

funcionament d'aquest sector econòmic es mantindrà fins la irrupció de la Primera Guerra Mundial. Després, davant la crisi

del sector surer, es talaren moltes hectàrees de suredes per fer carbó vegetal, molt més ben pagat aleshores.

Republicans federals

1873: Darrera fortificació del nucli urbà

Amb l'arribada del segle XIX ens situem a les acaballes de l'Antic Règim. Entre 1833 i 1874 es van produir a Catalunya un seguit de transformacions d'extraordinària importància, que són l'origen de l'organització política, social i econòmica existent avui.

Durant la dècada 1833-1843, amb el triomf del liberalisme polític va desaparèixer definitivament l'antiga organització estamental de la societat i es va consolidar la divisió en classes. La noblesa i l'Església van perdre el seus antics privilegis. La noblesa catalana, escassa i de poca tradició, es va adaptar ben aviat al nou marc jurídic, encara que alguns dels seus membres es van adherir a la causa carlina. L'Església, en canvi, va haver de fer front traumàticament als canvis que imposava el liberalisme i veié com les successives lleis de desamortització anaven delmant els seus béns per tal de fer front als problemes hisendístics de l'Estat.

Amb tot, hi va haver sectors eclesiàstics que s'esforçaren per adaptar l'Església a les noves condicions políticossocials, tot i que gran part dels seus membres van fer una aposta clara de suport al carlisme. Però, sens dubte, el tret social més significatiu de l'etapa 1833-1874 va ser la consolidació de dues classes socials: la burgesia i el proletariat industrial.

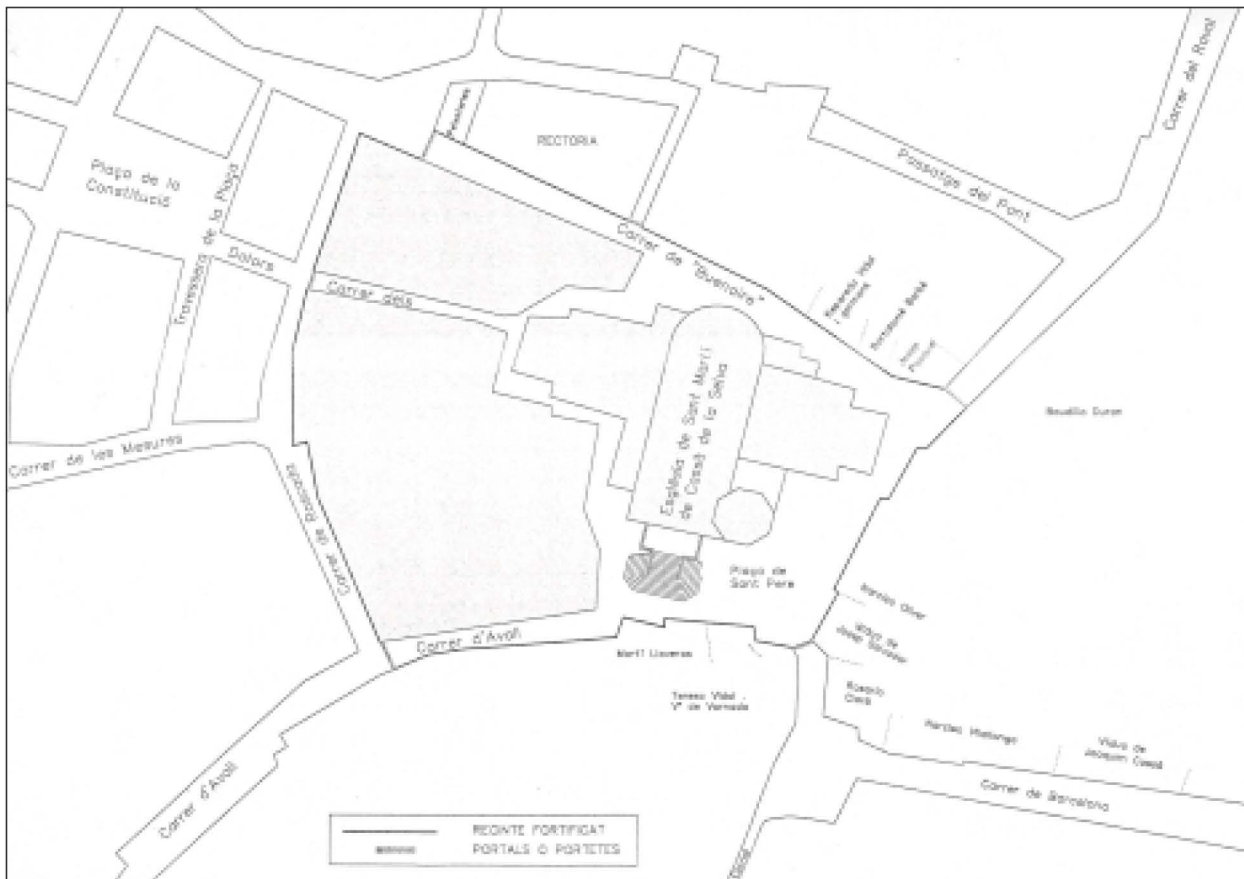
Entre 1840-1868 aquest règim liberal "moderat" s'aferma en el marc d'un continu conflicte de grups diferents. El panorama polític d'aquesta època està format pels liberals, els republicans, els conservadors i els carlistes.

Amb la revolució la Gloriosa, que tingué lloc el setembre de 1868, s'iniciarà el període conegut com a Sexenni democràtic. A Cassà, el primer d'octubre l'Ajuntament donà pacíficament el poder del govern local a "la junta que por aclamación del pueblo y de este municipio han sido nombrados por sus antecedentes tan dignos como recomendables".

Progressivament, el partit repu-

blicà federal es va configurar com un dels grups polítics importants entre les classes populars i els sectors més progressistes de la burgesia. A la població de Cassà, igual que a la majoria de viles sureres, els postulats republicans i federalistes gaudien d'un considerable nombre de seguidors. Així no és d'estranyar que quan Fernando Garrido, del partit Republicà, va arribar a Cassà, l'any 1868 (després de la Gloriosa), en el seu viatge per les comarques de Girona, l'esperessin "dos o trescientos hombres" que amb comitiva varen anar fins "a una gran sala de baile, donde Garrido pronunció un discurso (...) fue tan elocuente (...) Produjo un excelente efecto. La asamblea terminó al grito de ¡Viva la República Federal!". Ni tampoc ha de sorprendre que veïns de Cassà formessin part del contingent de 3.000 homes que varen proclamar la República a la Bisbal el quatre d'octubre de 1869.

L'11 de febrer de 1873, davant l'abdicació d'Amadeu I, tindrà lloc la proclamació de la I República, i dos



Fortificació de Cassà de la Selva durant l'última guerra carlina (Dibuix: Jordi Carreras).

dies després el consistori va acordar una "manifestación pública en la que paseada la bandera de la República se pusiera en conocimiento de todos los habitantes de esta villa la proclamación de la misma (...) Recorridas todas las calles y no oyéndose más que vítores a la nueva forma de gobierno y alegría inmensa en todas ellas se dio fin a la manifestación con un pequeño discurso del señor presidente". Les

eleccions de maig de 1873 van donar la victòria al partit federal, el qual no obstant això, es trobava internament molt dividit. A més, els republicans no pogueren aturar els carlins, que estaven en peu de guerra des de 1872 i atacaven violentament diverses poblacions properes. El 25 d'abril del 1873 es reuneixen a l'Ajuntament amb els caps, oficials i sergents voluntaris de la república per tal de defensar el poble

i es va decidir fortificar la població anotant a l'acta plenària totes les obres que s'havien de fer: murs, portes de comunicació i portals.

El pronunciament del general Martínez de Campos el desembre de 1874 va posar fi definitivament a l'etapa coneguda com a Sexenni Democràtic i va restaurar la monarquia borbònica, tot i iniciant-se el sistema de la Restauració.

Un ensenyament de qualitat, confessional o laic

1881: Establiment a Cassà dels Germans de les Escoles Cristianes

1886: Inauguració del Col·legi Politècnic Cassanenc (Escola Vilaret)

1888: Arriba a l'escola pública de la vila el mestre Esteve Carles

A primers del segle XVIII hi ha un mestre de minyons a Cassà de la Selva i els llibres d'actes del segle XIX (a partir del 23 de febrer de 1828) inclouen un pacte entre l'Ajuntament i el mestre pel qual s'ha d'instruir als alumnes "tanto a lo civil como a lo moral". De fet, la situació de l'ensenyament a Espan-

ya, al segle XIX era bastant precària, tot i l'existència de disposicions legals que contemplaven l'obligatorietat d'oferir l'ensenyament primari (afectava els infants d'entre 6 i 9 anys) i de mantenir una escola pública municipal a tots aquells municipis amb una població superior a 500 habitants. Hi ha



Josep Vilaret; la seva esposa, la senyora Teresina; el seu fill Eduard, i alguns deixebles l'any 1897 (Facilitat per Josep M. Olivé i Tolosa).

indicis que aquest sistema educatiu tingué moltes limitacions i força fracassos.

A Cassà, però, la situació de l'ensenyament és ben diferent i l'oferta educativa es caracteritza, sobretot, per la quantitat i la qualitat. Abans de la implantació de l'educació oficial amb càrrec als pressupostos de l'Estat, l'ensenyament públic municipal es realitzava en pisos o locals arrendats per l'Ajuntament. Aquest sistema educatiu acollia els fills de les classes socials més desfavorides. La llengua emprada era la castellana i el model d'escola es basava en l'organització jeràrquica i els mestres comptaven amb el suport de la figura dels instructors -alumnes avantatjats o de cursos superiors-.

Cal destacar la gran tasca pedagògica que, durant el període 1888-1907, desenvolupà a l'escola pública de la vila el mestre Esteve Carles, per la qual fou felicitat i guardonat arreu de l'estat, des de Figueres fins a Bilbao.

A banda de l'escola pública, Cassà comptava des de les darreries del segle XIX amb una variada oferta d'ensenyament privat, que va des del col·legi Ibèric i el Cerventista, situat al carrer del Molí (en èpoques diferents); el Col·legi Polítèc-

nic Cassanenc, més conegut com a escola Vilaret, inaugurat l'any 1886, amb diferents emplaçaments al llarg de la seva activitat: en un primer moment al carrer Major (can Frigola), després al carrer Marina, (a can Paró), i el 1912, en un tercer trasllat, a la carretera Provincial i l'ensenyament confessional que oferien el Col·legi de l'Immaculat Cor de Maria, presents a Cassà des de l'any 1863, per a nenes i el Col·legi Sant Josep de la Salle, establerts a Cassà l'any 1881, per a nens i també l'ensenyament que oferia la mateixa església.

Amb tot, malgrat el ventall de possibilitats existent pel que fa a educació, cal tenir present que aquesta realitat coexistia amb un ampli col·lectiu de no escolaritzats. Concretament l'any 1910, la xifra arribava a 115, representant un 17% dels alumnes d'entre 6 a 12 anys. Aquest fet s'explica en el context d'una economia bàsicament agrària i forestal en la qual la força de treball dels infants era d'utilitat.

A més a més de l'educació primària i secundària, Cassà va comptar ja des dels finals del segle XIX i principis del segle XX, amb tot un ventall d'iniciatives encaminades a la formació d'adults. Tenim, per

exemple, als anys 1886-1887, els doctors Rubiés, metge, i Domènec Botet, farmacèutic, donant al Colegio Politécnico Cassanense (escola Vilaret), cursos de divulgació científica.

El setembre de 1895 entrà en funcionament una escola nocturna d'adults, impulsada per la Junta local de primera ensenyança. Va ser un centre que destacà per l'elevat nombre d'alumnes. Un moment culminant de la seva activitat fou el curs 1907-1908, amb una festa d'ampli ressò popular.

També, al 1904, el farmacèutic Dr. Joan Gener i Prats obrí la seva rebotiga als estudiants de batxillerat de la vila, als quals la formació obtinguda els va permetre d'aconseguir posteriorment una avantatjada situació social i econòmica.

Per acabar, cal fer menció de les classes nocturnes de Manuel Tolosà al Centro Unión Republicana, a partir de l'any 1923, així com les que s'impartiren al Col·legi dels germans de les Escoles Cristianes i altres centres, sobre diverses disciplines.

Aquest esclat de projectes formatius i culturals va possibilitar un canvi en la mentalitat de la població que arribà, ben segur, a superar l'àmbit purament cultural.

Vapor de progrés

1892: Inauguració de la línia del Carrilet

L'any 1892 es va inaugurar la línia de ferrocarril de via estreta de Sant Feliu de Guíxols a Girona, amb una parada a Cassà. En aquesta parada hi havia una estació i un moll de càrrega i descàrrega que estava situat entre els dos grans centres d'entrada i de sortida de mercaderies i productes manufacturats: l'un per mar i l'altre per terra.

En aquells moments, Cassà era un dels centres rurals més importants de les comarques de Girona i li era indispensable gaudir d'un mitjà de comunicació ràpid i segur que substituís els atrotinats camins i carreteres, que quedaven ben sovint impracticables a causa dels sots i els bassals que crivellaven el seu traçat. Camins que eren recorreguts per tartanes, diligències, carros i carretes que feien una carrera d'obstacles per arribar al seu destí. A Cassà l'any 1870 hi havia

censats més de 400 vehicles i el 1920 ja havien passat del llindar dels 600.

El vapor del carrilet va ésser símbol de progrés de la vila. El poble creix en població amb l'aportació d'obres i pagesos d'altres viles que arriben al poble a la cerca de feina; així com els immigrants aragonesos i murcians, que venen atrets per les obres del ferrocarril i per la construcció de carreteres i que es queden a viure al poble.

El canvi urbanístic més important per



L'estació de tren va tenir una extraordinària importància per al desenvolupament de Cassà. (Col·l. Manuel Miralles/AMCS).

al poble va arribar a la segona meitat del segle XIX. La bonança econòmica i l'increment de població que provoquen, es tradueix en un important creixement urbanístic cap a dos eixos molt concrets: vers l'est, cap a la carretera de Sant Feliu de Guixols a Girona i vers el sud, cap a l'estació del ferrocarril. D'aquesta manera, camps, horts i terres ermes es convertiran en el pas dels anys en una part molt important de l'entretèixit urbà de la vila. Aquest creixe-

ment es va projectar per mitjà de carrers amples i rectes, es va dotar d'espais públics com el passeig de Vilaret i la plaça de l'Avenir i es va acabar amb les grans cases senyoriales de rendistes, indians i fabricants de suro com can Nadal, can Serra, can Trinxeria, can Figueras, etcètera, i amb les cases dels obrers que es construïen de manera molt senzilla, però seguint els canons neoclàssics, que encara ara caracteritzen Cassà. El dia 10 d'abril de 1969 dèiem adéu

al carrilet. Havia tingut setanta-set anys de vida. El seu acomiadament es va fer amb nostàlgia mesurada i el va succeir l'oblit i l'amnèsia. L'endemà de la desaparició del tren es va revitalitzar un servei digne i funcional d'autocars, que seguia el traçat de la mateixa carretera que des d'antic l'unia amb Girona. Trenta anys després de la desaparició de l'antic traçat del carrilet, es recupera i es converteix en "carril-bici", un nou espai de lleure apte per a vianants i bicicletes.

Aires nous: República i cultura

1931: fundació de l'Ateneu Cultural

El 20 de juny de l'any 1931 es va fundar a Cassà l'Ateneu Cultural. Aquesta entitat amb seu social al carrer d'Ocata, comptava amb una petita biblioteca i organitzava tot tipus d'activitats culturals, exposicions, sessions de cinema i classes de català, esperanto, comptabilitat i aritmètica; tenia seccions de ciclisme, d'esperanto i d'escacs; i un mitjà de comunicació propi des de l'any 1933 a l'any 1935: *Horitzó*. L'Ateneu va néixer com un fidel reflex de l'època: una nova etapa eminentment urbana, en la qual la majoria dels obrers i obreres treballaven en les indústries de la població i en el qual l'home (però no la dona) gau-



Col·lecció de segells d'associacions que existien a Cassà en els anys trenta (AMCS).

dia d'un temps de lleure que el podien invertir en la seva preparació social, cultural i personal. Aquest ambient, que ja existia a les darreries del segle XIX, es va veure afavorit per la proclamació de la República, que tenia com a objectius una societat més igualitària en la qual l'augment del nivell educacional i cultural eren punts importants.

Així, doncs, ens trobem davant un canvi molt important en la mentalitat de l'home noucentista que entra en contradicció amb la mentalitat de l'home vuitcentista. En aquesta nova etapa, es pren consciència que el ciutadà ha de tenir una implicació en la societat, que la seva aportació és indispensable per a la construcció del present i del futur. Els

HORITZÓ

Periòdic quinzenal

Portantveu de l'Ateneu Cultural

Preus de subscripció
fins al nombre in-
determinat 750 pessetes
Número sol 250 pess.

Adreça de subscripció
Ateneu Cultural de Cassà

Redacció i
Administració
c/ Ferreries 15, 2a. and.
telèfon 32 2.

Si es troben els
origens

Presentació

El nostre propòsit és donar a la llum aquest periòdic, portaveu de l'Ateneu Cultural, no és altre que posar en circuit per expressar amb tota llibertat i amb tota la i extensió de la comprensió dels qui admeten de cultura no haurien trobat fins ara el mitjà per poder donar espai a les aspiracions llurs.

Des puja cosa veu els qui formen la Redacció d'aquesta feina. Però amb la nostra voluntat entenem seguir que apleguem el nostre centre a tota la joventut cassanense de la població. I aquest periòdic, endevindrà l'única en el territori en llengua catalana, tota aquella que pertoca dintre del nostre d'ateneu amb els treballs de la seva intel·ligència, els llurs més valuosos dintre la cultura nostrada. Aiguem a fer «HORITZÓ» la tribuna oberta a tothom que pugui com a base de la seva de cultura. Aiguem a fer del nostre periòdic l'òrgan que pugui a tota els vents fins en arribar al gran intel·lectual del nostre poble.

Al salutar en aquests moments de joia la població tota, hi hem formatament convençuts que aquest mitjà de comunicació intel·lectual que s'arriba avui i més cada dia en les nostres lletres amb la llum sensible per a ésser iguals social i materialment en l'empresa que hem proposat posar a l'obra.

Era més tant el salutar en el moment de la nostra existència a tota la premsa en general i en particular la premsa catalana generalment tota del grau de cultura de cada poble.

A tota glòria vagi, doncs, la nostra salutació, expressió de la nostra trajectòria característica en aquests moments que anem a expressar una cruïlla ferma i decidida a favor de la cultura.

LA REDACCIÓ

Les Cobles

Ara que les Postes Majors porten agraït i indignant a les nostres comarques, ve a tont de parlar de les cobles com a institució musical que pren part maravellosa en aquestes festes populars. Val entre el meu homenatge a la cobla, aneli-

me i obregala que tan brillantment desenvolupa el nostre poble i val fer ressaltar a més, petites engrunes escalfades al contacte amb els músics de la seva terra natal, del caràcter joia del tocar de la típica tenora. Deixa-hi ben present que la cobla, com institució musical d'origen gòtic de la nostra terra, reverteix la seva simplicitat de activitat eseno-

ra de la cordura pel seu valor paral·lel i la seva bellesa harmònica.

Ja l'origen de les actuals cobles ofereix un caràcter marcadament gòtic. En els temps medievals existien en les comarques gironeses les cobles de juglars que recorrien pobles i villes tocant, cantant i fent palmades. Aiguem cobles o agrupacions de quatre individus portaven

obers ja han intervingut en diferents vagues, la majoria d'elles per protegir-se davant els abusos dels empresaris surers, i han comprovat com la solidaritat i la cooperació donen els seus fruits.

De totes maneres no podem obviar que aquesta nova conscienciació col·lectiva havia nascut a finals del segle XIX. A partir d'aquell moment i fins a les primeres dècades del segle XX es varen crear un gran nombre d'entitats amb objectius ben diferents: cooperatives (La Obrera Cassanense dedicada a la producció i La Protectora que es consagrà als articles consum); llocs i entitats d'esplai (Sala Galà, Círculo Recreativo Sociedad Coral La Tenora, La Perla cassanense, Orfeó Catalunya, La red de Cupido); centres polítics (Centro Unión Republicana, i el Centro Económico, després República Federal, etcètera); lògies maçòniques (Hipatia i Alerta); associacions professionals (d'obers, de patrons, d'oficis,...); Cobles i orquestres (la Nova, la Vella, La Principal de Cassà, La Selvatana, la Unió); germandats (La bienhechora, La emancipación, Montepio Alemany,...) que es varen convertir en els precedents de la seguretat social que compensaven les baixes dels obrers amb ajuts monetaris o de cooperació i que subvencionaven, en part, els costos dels enterraments i funerals.

Un oasi de tolerància i seny

1936: Creació del comitè de milícies antifeixistes

La revolta del general Franco va provocar l'esclat de la Guerra Civil, la qual va transformar radi-

calment les estructures econòmiques i socials. El desplaçament dels homes i dels joves al front, l'arribada d'un important nombre de refugiats i la imposició de l'economia de guerra varen trasto-

car les formes de vida i de socialització dels pobles i les ciutats de Catalunya.

El primer poder local va ser a càrrec del Comitè local de milícies antifeixistes, si bé l'Ajunta-



Durant la Guerra Civil les carreteres estaven estretament vigilades. A la imatge es pot veure un control situat a la carretera de sortida de Cassà en direcció a Llagostera realitzada pel fotògraf cassanenc Enric Genóher. (Fons J. Genóher. Teixidor Arxiu d'Imatges).



Segell emès durant la Guerra Civil per l'Ajuntament de Cassà (Col·l. Gisela Casanovas.AMCS).

ment, encapçalat per Josep Dalmàs, que havia estat l'alcalde elegit democràticament en les eleccions del mes de febrer del mateix any, va continuar davant del consistori amb bona harmonia amb el comitè. Aquesta continuïtat al capdavant del govern local en moments crítics devia ser un dels factors determinants per a l'adjectivació del poble com a un oasi de tolerància i seny. En el poble no es va perdre cap vida, encara que sí lamentablement en el front, i a diferents cases s'hi varen refugiar monges i capellans; fills de la vila o relacionats amb persones d'aquesta. El que sí que es varen produir són destrosses materials, com part del valuós patrimoni artístic de l'església parroquial, com els retaules barrocs i tot el joier, i també d'altres llocs de culte.

Durant els primers temps de la guerra, mentre s'esperaven les notícies del front i dels fills allí

desplaçats, el poble canviava: s'incautaven diferents propietats (l'església parroquial, la rectoria, el casal, el convent i l'església de les monges, el convent i les escoles dels Hermanos, algunes cases particulars, empreses i fàbriques) i serveis, transformant el seu ús al servei de l'economia de guerra: magatzems, fàbriques i llocs d'acolliment pel contingent de refugiats que arribava a Cassà des d'arreu de l'estat. A can Trinxeria i a altres cases van allotjar comandaments dels exèrcits de pas per la vila, com per exemple, els del camp d'atterratge que s'havia instal·lat a la Torremansa, a can Codolà hi va estar un comandament d'italians, i ca l'Artau, el que més tard fou can Paró, es va convertir en la fàbrica municipal de suro, la rectoria es va convertir en Hospital Municipal, etcètera.

Sembla que a Cassà varen trobar allotjament prop d'un miler de refugiats (damunt una població de 5000 habitants), la majoria dels quals eren dones i criatures, que necessitaven roba, menjar, medicines i mestres. Mancances que havien de sortir d'unes migrades arques municipals i dels ajuts i cooperació de diferents procedències.

La indústria surera va continuar essent un dels mitjans de subsistència per a la majoria de cassa-

nencs i amb els productes manufacturats i els empresaris de la Catalunya nord s'intercanviaven productes i queviures per proveir la població. El juny de 1937, va començar a escassejar la matèria prima i fou aleshores quan s'uniren Sant Feliu, Palafrugell, Palamós i Llagostera i van aconseguir una partida de suro de 2.000 quintars que provenia del sud. Un dels sectors més mal parats va ser el de la construcció i des de l'ajuntament es van promoure diverses obres públiques, entre les quals la continuació de les escoles -l'actual Puig d'Arques- i del camp de futbol, per pal·liar la situació.

Al principi de 1939, l'exèrcit republicà es veié ensorrat per l'avançament de les tropes franquistes que bombardejaren la vila el 29 de gener, i causaren sis morts i dos morts més posteriorment a causa de l'explosió de bombes que no havien esclatat en el moment del bombardeig. Com un trist record de la guerra hi ha la tomba del soldat desconegut en un estrep de les Gavarres des d'on es domina l'accés de Cassà venint de Llagostera. Aquí hi ha sebollit el cos d'un soldat mort en els últims moments de la contesa. Sigui desconegut, o no, el soldat allí enterrat ens ve a la memòria com un símbol de l'horror dels pobles.

L'aigua a Cassà

1959: Inauguració del subministrament d'aigua potable

Cassà es va trobar a finals dels anys trenta en una situació paupèrrima. Els tres anys de Guerra Civil havien deixat les estructures econòmiques malmeses, les relacions de veïnatge i convivència estaven deteriorades i el món cultural i educacional s'havia convertit en un camp gairebé erm (amb la notable excepció de l'aparició de la revista *Llumiguia*, a partir de l'any 1944). Costa molt aixecar una població després d'un conflicte bèl·lic i més si va seguit d'una fèrria dictadura que coacciona tot tipus de llibertats, fins i tot la d'expressió, i d'un bloqueig internacional que prohibia l'entrada i la sortida de productes. Una època en què els veïns tenien cartilles de racionament per obtenir els productes més indispensables; que acudien a estraperlistes i contrabandistes, que treballaven en les línies frontereres dels Pirineus i dels ports, per adquirir productes de l'exterior. Alguns empresaris i treballadors s'havien vist obligats a seguir el camí de l'exili; els mestres havien estat depurats i els intel·lectuals que quedaven no s'atrevien a desobeir les consignes del règim dictatorial.

La situació va patir una primera inflexió a partir dels anys cinquanta, quan es va produir una tímida obertura cap a l'exterior. És l'època de les obres faraòniques, de la construcció de pantans i de la inauguració de xarxes de

subministrament. Serveis de proveïments públics com la llum, l'aigua i el sanejament són factors determinants per al desenvolupament d'un poble i per augmentar el seu nivell de confort. De totes maneres, Cassà tenia aigua des de feia més de 50 anys, però aquest subministrament era deficitari i arribava a poques cases. La despesa d'aquests primers abonats es mesurava per bots (un bot=60 litres) amb una despesa mensual mitjana de 2'25 pessetes. Els qui no estaven connectats a aquesta primera xarxa s'havien de proveir a través dels diferents pous particulars que hi havia a l'interior de finques i de tres o quatre fonts públiques.

Per la festa major de l'any 1959 es va inaugurar el nou proveïment d'aigües amb la presència de les autoritats locals i provincials; les "fuerzas vivas" de la vila; el bisbe de Girona, Josep Cartañà; el governador civil de Girona, Josep Pagès, entre d'altres. Aquell dia, totes les entitats musicals varen

interpretar l'*Himno Nacional*, es van estrenar els gegants egipcis i es va inaugurar la reproducció de la primera meitat del retaule de l'altar major que havia estat destruït.

Des dels anys cinquanta fins els primers setanta es varen aconseguir completar altres serveis, que ajudaren a treure el poble de l'endarreriment: la construcció de la xarxa de sanejament, la pavimentació dels carrers, la renovació de l'enllumenat, l'arribada del gas butà que substituï ràpidament el carbó a totes les llars, la inauguració de la biblioteca de "la Caixa" i la construcció de grups d'habitatges socials: el de Sant Josep i el de la Mare de Déu de les Sogues, que ajudaven a eixugar les necessitats d'habitatge agreujades per la incipient immigració. Encara s'havien d'esperar dues dècades per aconseguir la democràcia, però la millora en el benestar també va provocar que els veïns comencessin a perdre la por a la fam. Alguna cosa començava a canviar, lentament.



Un dels moments de la inauguració de les aigües l'any 1959 (Publicat a Llumiguia, num.161, any 1959)

Guanyant el timó

1979: Reinstauració dels ajuntaments democràtics

En els anys seixanta, les generacions de joves que no havien patit la Guerra Civil varen perdre la por al règim franquista i varen començar a organitzar moviments públics d'oposició. Les activitats que va proposar La Colla en aquells moments respiren aquell moviment activista que demanava un canvi de rumb en profunditat, a l'igual que la tasca educadora i catalanitzadora de Manuel Tolosa qui l'any 1963 va fer la primera manifestació pública de normalització lingüística del català en la circular que la Colla Excursionista Cassanenca editava per als socis. Certament que poc es podia fer i esdevenien tímids actes de conscienciació ciutadana. S'hauria d'esperar que la mort biològica del dictador fos l'únic element que permetés el retorn de les llibertats i reinstaurés la democràcia i les eleccions populars.

El 15 de juny de 1977 van tenir lloc les primeres eleccions lliures des del franquisme. L'any 1979 va ser cabdal: el mes d'abril es varen celebrar les primeres eleccions municipals que van donar l'alcaldia a una dona, M. Dolors Godoy; i el mes de setembre Cassà acollia un dels seus visitants més il·lustres: el nou president de la Generalitat de Catalunya, Josep Tarradellas. A més, el 1979 és l'any en què es va proclamar l'Estatut de

Catalunya que establia que "La bandera de Catalunya és la tradicional de les quatre barres vermelles en fons groc".

A partir d'aquell any l'Ajuntament es va convertir en el genuí representant del poble. Va aconseguir un cert grau d'autonomia, que li permetia perfilar quin era el poble que es necessitava. L'ajuntament intentava satisfer les necessitats i serveis que encara mancaven. Evidentment hi havia pocs equipaments esportius, socials i sanitaris. Paral·lelament, la societat es desenvolupava amb força i Cassà es va convertir en un dels pobles que compta amb un nombre important d'entitats que tenen una presència molt activa, tant en l'àmbit social, com cultural, com esportiu, com de lleure. En l'àmbit econòmic la instauració de la democràcia també va significar un canvi de signe. El poble ha tingut la sort de saber diversificar i

modernitzar la seva indústria, la qual cosa li ha permès conservar l'activitat surera en alguns casos i en d'altres reconvertir-les cap a d'altres sectors. Aquesta bonança econòmica és la que ha convertit Cassà en un focus d'atracció d'uns nous immigrants, que procedeixen del Magrib i del sector subsaharià, que han pres al relleu a la ja antiga immigració del sud de la península dels anys cinquanta i seixanta.

La fi del mil·lenni a Cassà també passarà a la història, si bé encara no coneixem l'avaluació que se'n farà. Almenys tres dels elements de l'any 2000 seran estudiats en el futur: la polèmica de la línia d'alta tensió, la inauguració del carril-bici i l'obertura de la variant. De totes maneres, aquests temes són massa recents per saber quina influència tindran en el poble. La història ens ho dirà.



Una de les meses electorals en ple funcionament durant les eleccions generals de l'any 1979 (Foto: Joan Carles Codola)

Bibliografia

ATENEU CULTURAL: Revista *Horitzó* 1933-1935.

BAGUÉ, Enric; CARRERAS, Joaquim; GUTIÉRREZ, Obdúlia, *Cassà de la Selva*. Girona: Diputació de Girona/Caixa de Girona, 1990.

BAGUÉ, Enric: *El Cassà de tavernes, cafès i casinos*. Plecs, núm. 3. Cassà de la Selva: Ajuntament/Arxiu Municipal, 1993.

BATLLE, Carme, *Conèixer la història de Catalunya*. Del segle XIII al XV. Ed. Vicens-Vives, Barcelona, 1990, vol II.

BOSCH i MERCADER, Josep, *L'església de Sant Martí de Cassà de la Selva*. Girona: Col·lecció Sant Feliu, 1991.

BOSCH i MERCADER, Josep: *Cassà fa 50 anys*. Plecs, núm. 2. Cassà de la Selva: Ajuntament/Arxiu Municipal, 1993.

CARRERAS i GÜELL, Jordi: *Carrers, cases i places*, Plecs, núm. 2, 2a època, Ajuntament de Cassà de la Selva. Arxiu Municipal, 1999.

CARRERAS i GÜELL, Jordi: *Arquitectura i urbanisme a Cassà de la Selva 1860-1935*, (treball final de carrera). Còpia a l'Arxiu Municipal.

CASELLAS, Lluís-Esteve: *El Carrilet a Cassà*. Plecs, núm.1. Cassà de la Selva: Ajuntament/Arxiu Municipal, 1992.

Diversos autors: *20 anys de democràcia*. Cassà de la Selva: Ajuntament, 1999.

GENER i ROCA, Joan: *Apunts d'història de Cassà de la Selva*. Cassà de la Selva: Colla Excursionista Cassanenca, 1970.

JUANOLA i BENET, Miquel: *Reportajes históricos de Cassà de la Selva*. Cassà de la Selva: Llumiguia, 1958.

LLUMIGUIA 1944-2000.

MAYMÍ, Joan: *Graduació de l'escola nacional a Cassà de la Selva 1908-1940*. Premi família Pascual 1991 (Còpia a l'arxiu).

MENCIÓ, Roser; VERT, Dolça: *L'ensenyament a Cassà de la Selva (1859-1930)*. Treball del Col·legi Universitat de Girona (actual UdG) de l'any 1984 (còpia a l'arxiu).

MERINO, Jordi: *Cassà de la Selva i els seus orígens*. Cassà de la Selva: Ajuntament, 1998.

Realització:

Taula Sectorial per a la Recerca i Difusió Històriques

Textos:

Joan Codolà
Maria Corominas
Montse Corney
Dolors Grau
Francesc Xavier Morales
Joan Pinsach

Col·laboració:

Xavier Alberti
Enric Puig
Josep Bosch
Jordi Merino
Llumiguia

Correcció:

Joan Codolà
Servei Comarcal de Català del Gironès

Assessorament:

Arxiu Municipal de Cassà de la Selva

Supervisió:

Quim Carreras

Fitxa

AMCS. Arxiu Municipal de Cassà de la Selva

Rambla 11 de Setembre s/n

Tel. 972460005

Fax 972464371

e-mail: arxiu@cassadelaselva.net

web: <http://www.cassadelaselva.net>

Arxivera: Dolors Grau i Ferrando

Edita: Ajuntament de Cassà de la Selva

Impressió: Ducform, S.A.

Tirada: 500 exemplars

