

C a s s à A r t

Arxiu Municipal - Ajuntament de Cassà de la Selva



A
M
C
S

Maig 2008 - n.º 17 / 2a

Aquest any es celebra la XXV edició del Concurs de Colors sobre l'Asfalt. Precisament la captació de l' instant en el qual un infant cassanenc pinta sobre l'asfalt va ser mereixedor del primer premi del Concurs de Fotografia de la festa major de l'any 2001 (AMCS).

S
O
L
E

P

I

E

C

S



Pintors i escultors (1881-2008)

Per GREC (Grup de Recerca d'Estudis Cassanencs)

P

I

E

C

S

Aquest any es celebra la XXV edició del Concurs de Colors sobre l'Asfalt i coincidint amb l'efemèride dediquem els Plecs de la Festa Major als pintors i escultors cassanencs. Llegint aquesta publicació gaudireu d'un repàs de l'art a Cassà de la Selva al llarg de gairebé dos segles. El punt de partida, el situem a la segona meitat del segle XIX, amb en Casabó i una dona: Lluïsa Botet i el punt d'arribada esdevé una mirada posada al futur amb grans apostes com l'Escola Municipal d'Art i el ParcArt.

Un aniversari sempre és quelcom satisfactori perquè comporta una celebració i en aquest cas és una celebració d'un dels moments més emblemàtics de cada diumenge de la Festa Major. És el moment en què es reuneix un gran nombre de nens i nenes, majoritàriament de Cassà, que comparteixen un espai molt poc habitual per a pintar: l'asfalt. I sobre aquest material, aparentment tan poc agraït, és on tots aquests nens reunits ens porten el seu art i vesteixen la plaça de la Coma amb una catifa de colors davant la mirada atenta dels pares i familiars que els acompanyen. Després vénen els nervis per saber quins han estat els dibuixos premiats pel jurat, format per professors i professores de les diferents escoles locals.

És un concurs que va portar a Cassà el pintor Josep Lloveras després d'haver-lo iniciat a l'altre costat de l'Atlàntic, en el moment en què va retornar de la seva estada a Cuba. Inoblidables són aquells diumenges sentint el mestre Lloveras parlant i vibrant a través del megàfon i passejant per entremig dels nens i nenes, engrescant-los a pintar i a dibuixar



Dues instantànies de diferents edicions del Concurs de Colors sobre l'Asfalt (Llumiguia).

sense por i gaudint dels colors. Podríem dir que els Colors sobre l'Asfalt és més que un concurs. És una festa dels nens però també per als adults. Per això des d'aquí volem donar les gràcies a tots els nens i nenes, ara alguns ja nois i noies, i també pares i mares, que vàreu participar d'aquesta festa dels colors en algun moment d'aquests 25 anys perquè sense vosaltres tot això no hagués pogut ser.

És un concurs que des de sempre ha comptat amb la col·laboració directa de les escoles i també dels patrocinadors, entitats –com per exemple La Colla o La Claca- i voluntaris que hi han participat en diferents etapes i moments, sense oblidar el suport de les diferents regidories de Cultura de l'Ajuntament. Des dels seus inicis Lloveras va confiar en Quim Bosch, amb qui va trobar el suport necessari



per realitzar-lo. Al voltant de l'any 1987 alguns alumnes de l'Estudi d'Art Lloveras van anar agafant el relleu i el pes de l'organització fins que a partir del 1995 i fins els nostres dies el fa l'Escola Municipal d'Art.

Reunir any rere any entre 250 i 400 nens pintant alhora és un fet únic del nostre poble i això és quelcom que els mateixos cassanencs hem de cuidar i valorar. Enguany, doncs, us proposem de celebrar aquest 25è aniversari tots plegats amb els colors a les mans.

A continuació us proposem aquest repàs de la tradició pictòrica del nostre poble fins els nostres dies.

ELS INICIS

La primera referència que tenim d'artistes cassanencs són dos escultors del mateix nom, Carles Dalmàs, que varen morir a la Bisbal i l'un el 8 de setembre i l'altre el 12 de desembre de 1809. La primera dona artista nascuda a Cassà de la Selva és Lluïsa Botet i Mundi, el 1881. És potser l'artista cassanenca que ha obtingut una rellevància més gran fins a la segona meitat del segle XX. Va ser bàsicament una pintora que retratava les classes aristocràtiques de Madrid i que també plasmava amb els seus pinzells les escenes costumistes i els personatges típics que estaven tan de moda a la seva època. Pocs anys abans havia nascut a Caldes de Malavella Benet Casabó. Un artista molt prolífic, que té una quantitat important de producció a Cassà de la Selva, i que és conegut popularment, sobretot pels frescos que va pintar a l'interior de les cases benestants.

En el primer apartat d'aquesta publicació volem rescatar aquells artistes



Portada del programa d'un dels salons d'artistes amb un dibuix de Joan Gener (Procedència: Montserrat Gener).

que han desaparegut i que es varen dedicar més o menys professionalment a aquest món. Excepte la Lluïsa i en Benet, els altres varen néixer ja en el segle XX i varen ser principalment pintors i dibuixants, excepte Ramon Dalmau, que es va dedicar bàsicament a l'escultura. Tots ells tenien en comú que varen recollir en les seves obres pictòriques temes paisatgístics i retrats.

En aquesta introducció dels primers artistes cassanencs no podem obviar la importància de les exposicions col·lectives com a mostrar de les obres dels



Escena romàntica de Benet Casabó a l'interior d'una casa cassanenca (AMCS. Autor: Xavier Albertí).

cassanencs. En els anys trenta comencem a trobar entitats que organitzen aquest tipus d'exposicions col·lectives. Una de les entitats més actives va ser l'Ateneu, que organitzava, durant la festa major, exposicions en el mateix saló de l'associació. En l'espai d'aquesta entitat cassanenca varen tenir cabuda Casabó, Gener, Ragolta i Marlés. L'Ateneu va desaparèixer molt aviat i no va ser fins a mitjan anys quaranta, que es varen començar a organitzar els Salons d'artistes cassanencs en els baixos del local de les FET i les JONS organitzades pels joves d'Acció Catòlica del Centre Parroquial amb la col·laboració, ben aviat de la Unió Deportiva Cassà. Per aquests salons varen passar en la secció de pintura: Joaquim Almeda, Francesc Armengol, Joaquim Botet, Benet Casabó, Jordi Dalmau, Narcís Dalmau, Maria Teresa Delmàs, Joan Gener, Miquel Juanola,



Tela de l'església de la Cellerera de Ter pintada per Benet Casabó (AMCS. Autor: Xavier Alberti).

Josep Lloveras, Emili López Sainz, Josep Marlés, Manel Miralles, Josep Molins, Narcís Negre, Josep Olivé, Ramon Prior, Francesc Ragolta, Josep Rodà, Josefina Surís, Josep M. Verdura, Joan Vilà, Pere Vilallonga, etcètera. I en la secció d'escultura: Jordi Dalmau, Ramon Dalmau i Lluís Molins.

Benet Casabó

Benet Casabó i Suñer era de fet fill de Caldes de Malavella, on nasqué el 1881. La vinculació amb la pintura ja li vingué del seu pare, pintor decorador, mestre en l'art d'embellir les cases senyoriales de l'època. Treballaren conjuntament en diversos encàrrecs a Cassà, d'on era originària la mare, i posteriorment ell mateix s'hi establí de forma definitiva. Cal remarcar que el seu germà Manel fou també un notable pintor, dedicat preferentment als decorats teatrals.

Sempre visqué de l'ofici i, més que res, els seus treballs eren encàrrecs de llenços de gran format o directament murals, fos per les cases dels potentats locals, en els anys 1910-30, fos per les parròquies, passada la Guerra Civil. Això el portà a treballar principalment el retrat i les escenes corals, més que no pas el paisatge.

Era sobretot un gran dibuixant, dintre dels cànons més clàssics de la professió, i també dominava molt bé la tècnica d'aplicació sobre grans superfícies, tant a l'oli com a la cola, amb tints i pigments preparats per ell mateix.

Ens consta que fou deixeble en algun moment de l'eminent escriptor i també pintor, Prudenci Bertrana.

Més enllà de la seva vessant artística era tot un personatge a l'època pel seu caràcter netament bohemí, disposat sempre a passar-ho bé fent una manilla a la fonda de can Barretina, on

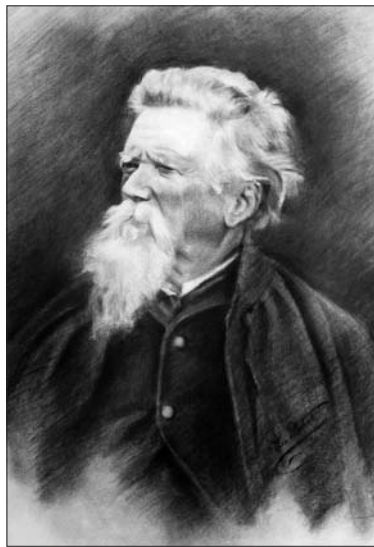
vivia, o preparant uns cargols a la llauana en una de les xerinoles habituals dels tapers de l'època.

Home calmós, agut i en extrem descurat, es mogué ben poc del poble i els rodals, amb l'excepció d'alguna sortida amb un taper que, diuen, el portà en una ocasió a residir fins i tot un temps a Austràlia.

Mai va voler promoure's en el cap i casal, malgrat les facilitats que li posà el seu nebot, industrial de marroquineria, i morí a Cassà el 19 de juny de 1953.

L'obra que es conserva a Cassà és molt nombrosa, tant en forma de quadres com, sobretot, de decoracions pictòriques (que incloïen veritables pintures figuratives a més de les clàssiques sanefes i detalls florals). Podem destacar entre les més notables can Codolà, can Figueras, can Serra o can Garriga. També es troba encara en el record de molts les decoracions de can Menna (avui enderrocat) o els quadres amb motius romàntics que omplien les parets de l'antic Centre Republicà. Cal citar també que a Barcelona decorà la casa del cèlebre polític Ventosa Calvell i la del nebot de l'artista, situada al carrer Septimània.

Pel que fa a la temàtica religiosa, que l'ocupà bàsicament a partir de la Guerra Civil, el treball més important és l'altar del Santíssim de la parròquia, així com l'escena de la cúpula dels Dolors, recuperada en data recent i les Noces de Canà de l'ermita del Remei. També en trobem d'altres principalment a la banda de la Cellerera, Bonmatí o Anglès (on vivia un altre nebot), a més de les teles amb la temàtica del Nen Jesús de Praga, a Camagüey (Cuba) o diverses còpies del Via Crucis escampades arreu de l'Estat.



A l'esquerra, retrat al carbó realitzat per la pintora cassanenca Lluïsa Botet; a la dreta, oli de la mateixa autora, i a baix, aquarel·la realitzada pel seu nebot Joaquim Botet (Procedència: Alme Domingo)



Lluïsa Botet

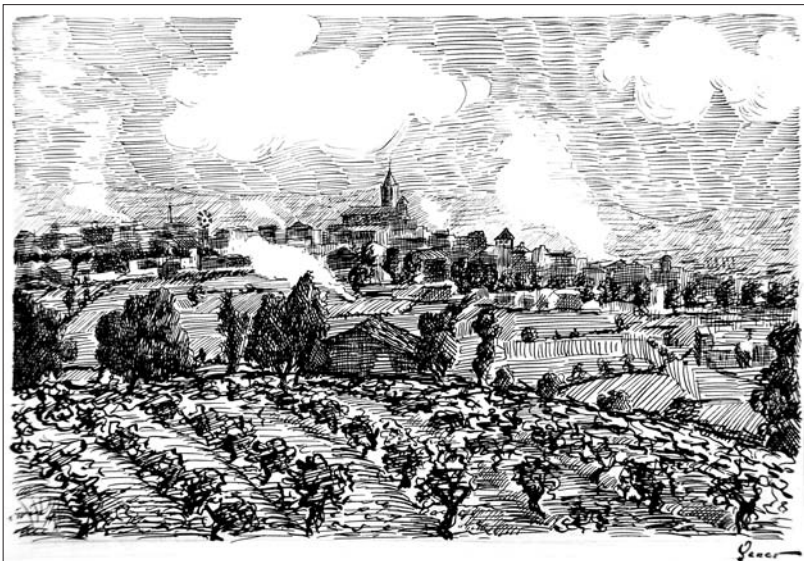
Lluïsa Botet i Mundi, filla d'un coronel que va lluitar a la guerra de Cuba, va néixer a Cassà de la Selva l'any 1884. La família es va traslladar primer a Girona, després a Barcelona, on va estudiar a l'escola de Belles Arts, i més tard a Madrid, on va ingressar a l'Escuela Superior de Pintura, Escultura y Grabado. En aquesta escola va guanyar dos premis i tres medalles i va obtenir el títol en les seccions de pintura i de gravat.

Va guanyar per oposició la plaça de professora de dibuix a l'escola d'adults de València.

Va utilitzar la tècnica de l'oli, carbó i sanguina i entre els seus temes preferits hi havia les escenes costumistes i els retrats de personatges típics (entre els quals destaquen les escenes de gitanos) i les representacions de figures infantils. També va ser una excel·lent retratista i rebia encàrrecs de les famílies aristocràtiques madrilenyes per tal de realitzar retrats que ornessin els salons de les seves cases. Va exposar a Catalunya: Barcelona, Girona, Sabadell; a l'estat espanyol: Bilbao, Saragossa, València; a l'estranger: Roma, Munic, Brighthon, Londres, Buenos Aires i Mèxic.

Va ser la primera pintora de l'Estat espanyol que va fer una exposició individual a Madrid (al Salón Iturrizoz, l'any 1913). Aquesta exposició va tenir notable èxit atenent les crítiques que en van fer les cròniques de l'època. En aquesta exposició es van veure 35 quadres i un d'ells, *Claveles*, el va comprar la Infanta Isabel.

D'entre les seves obres hi ha *Para los toros*, *La niña de las trenzas*, *Un explorador*, *Agustina*, *La de la balastrada*, *La*



Paisatge cassanenc i les Mesures dibuixats per Joan Gener. (Procedència: Montserrat Gener).

gitana (premiada amb una menció honorífica en una exposició de Saragossa), *Lucha interna* (quadre de més de dos metres amb una jove de mida natural i disset personatges més simbolitzant les virtuts i els vicis), *Baile Gitano* (que va estar en una exposició a Roma), *Enjaulado* i *Indecisión* (que varen estar exposats a Munic), i *Claveles* (exposat al Salón Iturríoz). Hi ha peces seves que es conserven en col·leccions particulars cassanenques.

El *Diario de Gerona* li va dedicar un extens article en l'edició del 30 de juliol de 1913 signat per J. Ayats Surribas en què deia que Lluïsa Botet no podia incloure's en una escola determinada ja que tenia un caràcter propi i personal. En aquesta mateixa crònica parlava d'alguna de les seves obres: *Avenida del Retiro* i *Apuntes del*

mateix parc madrileny i escriu: "Son de un realismo y de una justeza envidiables. También cultiva el grabado: el buril puesto en sus manos produce filigranas y uno de los premios obtenidos en la ya mencionada Escuela es una cabeza de viejo en grabado, digna de figurar al lado de obras de los mejores artistas en este género; pero donde más sobresale, lo que cimentará en Luisa Botet su reputación de artista, es la figura (...)". També parla de retrats que ornien els salons de les cases aristocràtiques de Madrid: *En el parque*, *Las nietas de la Marquesa de San Miguel*, *La niña del Gato*, *La niña de las trenzas...*

El nebot de Lluïsa Botet, el popular farmacèutic cassanenc **Joaquim Botet i Muñoz**, també va seguir la trajectòria artística de la seva tia. Botet va néixer a Cassà de la Selva



l'any 1911 i va morir el 1979. Va rebre la influència artística de la seva tia i va utilitzar majoritàriament la tècnica de l'aquarel·la. La seva obra va ser exposada en diferents exposicions col·lectives de Cassà i es conserven peces seves en col·leccions particulars de Cassà de la Selva. També va col·laborar a programes de la Festa Major i d'altres amb alguna il·lustració.

Joan Gener

Joan Gener i Roca va néixer a Cassà de la Selva l'any 1900 i va morir a la mateixa vila el 1951.

Va estudiar a l'Escola de Belles Arts la Llotja de Barcelona.

Tot i que de professió era farmacèutic, era una persona polifacètica (artista, erudit, fotògraf...) a qui li agra-



El germà de La Salle i pintor Josep M. Rodà captat en un instant de creació artística (Publicat a Rodà Alemany, 2004).



Quadre realitzat per Marià Pla (Procedència: família Pla).

dava dir-se artista, dins un pot de farmàcia.

Es va dedicar a la pintura i el dibuix i per a la creació de les seves obres utilitzava diferents tècniques: oli, ploma, aquarel·la, aiguatinta.

En la seva estada a Barcelona va relacionar-se amb personalitats sobresortints de la cultura catalana del moment: Joaquim Ruyra, Darius Viàs, Emili Vendrell i, sobretot, Apelles Mestres: poeta, músic i dibuixant.

Tot i que va realitzar retrats, el gran protagonista de les seves teles eren els paisatges, tant els urbans com els rurals, entre els quals, evidentment, els cassanencs tenien molta importància.

Les seves obres van estar presents en diferents exposicions a Girona i Cassà de la Selva. A Cassà, en diferents

Salons d'artistes cassanencs; a Girona, en una exposició col·lectiva, dels anys vint, organitzada pel GEiEG. Una mostra dels seus dibuixos a la ploma, la trobem a l'Àlbum Maravella, a programes de la Festa de Cassà de la Selva i altres publicacions locals. A la revista *Horitzó* es va publicar per fascicles "Apunts d'història de Cassà de la Selva" en la qual no només els dibuixos eren de la seva autoria, sinó també els textos, reafirmant una de les seves altres afeccions, la recerca històrica. Posteriorment, l'any 1970, la Colla Excursionista va editar aquests textos i il·lustracions en format llibre. L'any 1952 se li va retre un homenatge amb una exposició que es va celebrar en el VII Saló d'artistes cassanencs, patrocinat per l'Ajuntament,

durant la Festa Major, on es van presentar 19 de les seves obres. Més de dues dècades més tard, l'any 1978, l'Associació de Veïns també li va retre homenatge.

La seva obra està repartida en diferents col·leccions particulars tant de Cassà com de fora de Cassà i fins i tot a l'estranger. Dos dels finestrals de l'església parroquial, el de la representació de la Mare de Déu de les Sogues i el de la representació de Sant Martí, varen ser executats basant-se en dibuixos seus.

Josep M. Rodà

Josep M. Rodà i Alemany va néixer a Cassà de la Selva l'any 1900 i va morir a Cambrils l'any 1989.



Josep M. Marlés va ser autor d'aquest paisatge (Procedència: Pere Albó).



Paisatge de Cassà de Josep M. Marlés (Procedència: Ajuntament de Cassà).

La seva obra pictòrica està signada amb el nom de J. Rodà o José Rodà però també amb el de H. Blas, agafant el seu nom de Germà de La Salle que era el de Blas Maria. Va residir en diferents llocs: Cambrils, Bonanova, Manlleu, Cassà de la Selva, etcètera i els seus paisatges recullen una gran varietat d'àmbits geogràfics. Persona vital, dinàmica i entusiasta amb tot allò que feia, es va dedicar a diferents tasques a part de la seva activitat com a germà, com la de mag i de pintor. En aquest últim cas no va exercir només de creador sinó que també va impartir classes de dibuix i de pintura.

L'any 1977 va exposar a Tarragona i a Vic i l'any 2004 se li va fer una exposició retrospectiva a la Sala la Coma de Cassà de la Selva.

Cal destacar dos moments de la seva trajectòria artística, la del 1945-1955, amb aquarel·les, i, la del 1960 al 1980, amb olis. Carles Torrent Pagès va escriure aquestes frases en el llibre *Rodà Alemany*, publicat l'any 2004, que

descriuen l'obra pictòrica d'aquest autor: "està marcada per una sèrie de pintures de caire realista que podríem definir de caràcter íntim, respectuós i romàntic. Lluny de l'àmbit familiar, sensible amb les seves arrels pinta aquells paisatges solitaris, plens de quietud, harmònics i de vegades nostàlgics. Les pinzellades de traç contingut però fermes denoten la qualitat sensible i forta d'una persona compromesa amb la naturalesa i el seu entorn. Cal destacar la qualitat de les seves aquarel·les".

Marià Pla

Marià Pla i Mir va néixer a Cassà de la Selva l'any 1904 i va morir el 1978. Va estudiar a La Salle i als 14 anys va començar a treballar de paleta amb el seu pare que era mestre d'obres. Tot i la seva bona disposició pel dibuix, dibuixa poc i no serà fins als seixanta-cinc anys, ja retirat, que comença la seva veritable trajectòria artística.

Marià Pla va estudiar amb el pintor Isidre Vicens i la seva obra està basada majoritàriament en la pintura a l'oli i els seus temes varen ser els paisatgístics.

Josep Maria Marlés

Josep Maria Marlés i Nadal va néixer a Cassà de la Selva el 1908 i va morir el 1976. Des de molt jove va sentir una forta atracció per la pintura. Amb el llapis i el bloc eternament a la butxaca, no desaprotitava cap moment lliure per prendre alguna nota que, sovint, es convertiria en un quadre amb la tècnica de l'oli. Els seus apunts eren gairebé sempre de paisatges: Cassà de la Selva, el seu entorn, o bé, la costa. Va realitzar prop d'un centenar de quadres que varen ser gairebé tots regalats a les seves amistats.

Professionalment era encarregat d'una fàbrica de suro i, a estones, barber. També era un gran aficionat als escacs. Va ser mestre de molts cassanencs en aquesta disciplina.

Marlés va ser un pintor autodidacte, es va formar llegint, visitant els museus i intercanviant impressions amb altres pintors. Va exposar en els Salons d'artistes cassanencs, a Arts 69 a la Torre Salvana (organitzat per la Colla Excursionista Cassanenca), i va fer altres exposicions d'àmbit local.

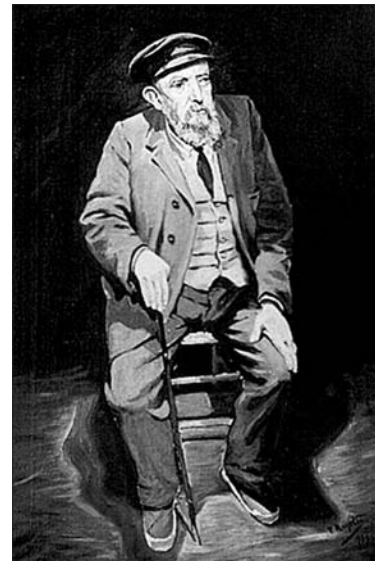
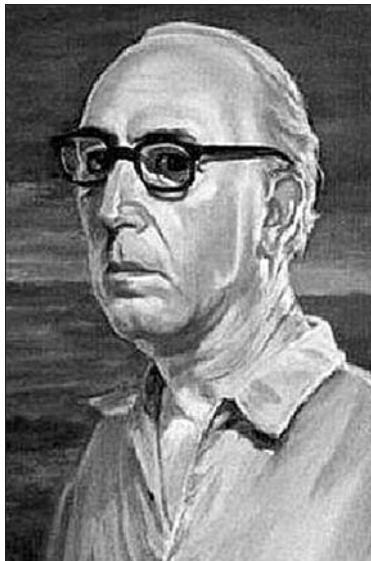
Francesc Ragolta

Francesc Ragolta Domingo va néixer a Cassà de la Selva el 25 de juliol de 1910 i va morir a Lloret de Mar el 2002.

Va cursar estudis de Belles Arts a l'Escola de Belles Arts de Barcelona. Durant tota la seva vida fou pintor de parets, però amb unes veritables inquietuds artístiques que el portaven a realitzar filigranes amb el seu ofici, com és ara la imitació de la fusta natural i a pintar a l'oli, paisatges, retrats i natures mortes, sempre que la feina li permetia, pintures que estan en mans de la seva família i particulars a qui les va donar.

Podria haver estat influenciat pel pintor Benet, que és amb qui va començar a iniciar-se en el dibuix i en la pintura quan tan sols era un nen i va ser mestre del més tard prestigiós pintor Josep Lloveras, artista que l'any 1995 li va dedicar una exposició homenatge que es va poder veure a la Sala l'Estació.

L'obra més important, la va fer, sense dubte, entre els anys 1928 i 1936, abans que esclatés la Guerra Civil. D'aquesta època ha quedat els retrats de: *Catalina Font* (1934), *Josep Lloveras nen* (1933), *Del sabater anomenat Pagot* (1936), *l'avi Ensesa* (1934) i, altres obres com: *Autoretrat* (1935), *Llegint l'Horitzó a l'hora del cafè* (1934) i *Casa pairal i palters* (1934).



Autoretrat de l'artista Francesc Ragolta i una de les seves obres: Retrat de l'avi Ensesa (Procedència: Carme Ragolta).

Gairebé tota la seva trajectòria artística ha estat vinculada estretament a la població de Cassà de la Selva, tret de les pintures que va fer durant la Guerra Civil i de les quals malauradament no tenim constància, i de paisatges que va pintar a diferents indrets de la Costa Brava. De Cassà de la Selva va plasmar els seus paisatges, la seva gent, les seves cases i les seves professions, i a més va decorar moltes llars cassanencs així com locals socials i espais litúrgics.

Les obres que han heretat les seves filles estan repartides entre Cassà de la Selva, Lloret de Mar i Benicarló, i també n'hi ha moltes en llars cassanencs. D'entre les llars cassanencs que havia decorat l'artista hi ha el menjador de can Postilló, on es

localitza un sostre decorat amb motius florals fet per l'artista.

La Guerra Civil va truncar la seva millor etapa com a pintor, tot i que ell explicava que no havia deixat mai de pintar. Durant la seva estada al front els oficials li van confiar el dibuix dels plànols del territori i a molt d'ells també els va retratar.

D'altra banda, la seva vinculació amb la vila de Cassà de la Selva va fer que després dels seus estudis renunciés a molt bones ofertes de treball a Barcelona per no deixar "el seu poble tan estimat que és Cassà, cosa que no faria mai", en paraules seves. Va decidir, doncs, quedar-s'hi per sempre i optar per pintar i decorar llars, mentre que en les seves estones d'oci agafava la paleta i els pinzells per fer el que fins la seva mort va ser la passió de la seva vida.



Dos exemples de la prolífica obra com a dibuixant de Ramon Prior (Procedència: família Prior i AMCS).

Ramon Prior

Ramon Prior i Canales va néixer a Castejón de Sos, Osca, l'any 1928 i va morir a Girona el 2004. La família Prior es va traslladar a Cassà de la Selva, per raons de treball, l'any 1932, i en Ramon va residir-hi fins l'any 1956. Per tant, tota la seva etapa formativa, la va passar a Cassà i va estudiar a l'escola de La Salle. En aquest centre el germà Leandre, director, el va ajudar, entre moltes altres coses, a perfeccionar el dibuix.

Es va dedicar a la pintura i el dibuix, tot i que la seva professió era de delineant de professió i treballava al Servei de Catalogació de Monuments de Girona, la qual cosa li va permetre viatjar per tot el país.

Va fer una exposició individual a Cassà de la Selva per la Festa Major de l'any 1991 i a l'opuscle d'aquesta exposició Narcís Dalmau va deixar escrit sobre Prior: "un consumat i reconegut artista que plasma a la ploma amb envejable facilitat, carrers, cases, paisatges, figures,

sempre amb un estil clar, concís, net, fruit d'un treball fet amb dedicació i estima". La primera font d'inspiració va ser Cassà i en va plasmar molts racons: carrer Roscada, carrer d'Avall, carrer Mn. Gabriel Garcia, plaça Mn. Jacint Verdager; indrets: Sant Vicenç d'Esclat, Torre Salvana, el Remei, roureda de Mosqueroles, les Mesures, la resclosa de Verneda; les façanes de La Salle per celebrar els 25 anys de la formació professional; masies. Recollia tots els detalls característics de les seves edifi-

cacions i els paisatges i deixava de banda els afegits fets per l'home: pals i fils elèctrics, parets de formigó. És el que ell en deia la part del progrés. Acompanyava els dibuixos amb escrits que anomenava: el comentari del passejant. Gemma Vila en un article al *Diari de Girona* del 1991 posava en boca de Prior: "per a mi, la ploma és com un violí d'una sola corda; i el color la gran orquestra. Amb aquest violí ho has de dir tot".

Va fer infinitat de dibuixos i il·lustracions de llibres, el primer dels quals va ser *Girona, llibre de records*, de Josep Pla, el 1966, i, després vindrien: *Vista de Girona des del cel*, 1969 i el 2000; *Girona endins. Golfes, terrats, patis i teulats*, el 1986; *Per la comarca del Pla de l'Estany*, el 1990; *L'Alt Urgell*, el 1991; el calendari del centenari del tren de Sant Feliu de Guíxols a Girona 1892/1992; *La Llémena*, el 1993 i d'altres d'Aragó: *El país d'Isàbena, El Alto Ésera, Bardaixin, El lejano... Este, La Fueva, El Sobrarbe, El Somontano de Barbastro*.

Va ser un dels col·laboradors en la realització del Gran plànol de Girona. Com a pintor en l'especialitat d'aquarel·lista va exposar a les sales de La Caixa, la Fontana d'Or de Girona, a la Sala Municipal de la Rambla de Girona, a la Casa de Cultura les Bernardes de Salt, etcètera i fora de Girona, a Barbastro, Monzón,

Va col·laborar en totes aquelles manifestacions cassanenques en què la seva condició de dibuixant fos requerida, des de cartells del Domund o programes de Festa Major, a decorats de teatre. Va realitzar els dibuixos de les masies del calendari de Cassà de la Selva del 1991, va fer il·lustracions a la revista *Llumiguia* i va dibuixar el cartell oficial dels 25 anys de la Formació professional del col·legi La Salle.



Bust de Paquita Balam i de Glòria Pascual realitzats per Ramon Dalmau (AMCS).

Ramon Dalmau

Ramon Dalmau i Lloveras va néixer a Cassà de la Selva l'any 1935 i va morir l'any 1975.

Va començar la seva trajectòria artística a Girona, amb Almeda, i va ingressar a l'Escola de Belles Arts.

Es va dedicar a diferents branques artístiques però fou en l'escultura sobre pedra en la que va excel·lir més.

Es va dedicar professionalment a l'escultura, primer va treballar al taller Oliveras de Girona on feien escultures i làpides. Més tard va crear el seu propi taller i realitzava escultures, ceràmiques i làpides, tot i que va anar deixant la ceràmica per dedicar-se al final només a l'escultura i a les làpides. Hi ha peces seves escampades arreu de les comarques: la Creu del carrer de la Creu a Girona (còpia de la creu

original que va ser destruïda durant la Guerra Civil), l'escultura de la Mare de Déu a l'exterior de l'església de Santa Cristina d'Aro que té el rostre de la dona de l'artista, la Mare de Déu en els pisos de les Sogues de Cassà, làpides en el cementiri de Cassà de la Selva i en d'altres cementiris de les comarques de Girona.

També va realitzar bustos. A Cassà de la Selva hi ha els de la Glòria Pascual i de la Paquita Balam.

També va col·laborar amb l'artista gironí Torres Monsó en la realització de l'escultura *Foques* de la plaça Marquès de Camps de Girona (1950) i els plafons exteriors de la delegació d'Hisenda en els carrers Jaume I i Pompeu Fabra de Girona (1960).

Es va dedicar també a la restauració de peces i va intervenir en la rehabilitació de la Fontana d'Or de Girona. D'aquesta intervenció, cal destacar la

restauració dels capitells, entre d'altres peces.

D'exposicions, en va fer de col·lectives com les dels Salons d'artistes casanencs i va obtenir una medalla de plata en una exposició de les Fires de Girona.

L'escultura era la seva vida i la seva mort prematura va truncar una prometedora i prolífica trajectòria artística.

L'ACTUALITAT

En aquest apartat hem volgut fer un repàs als pintors, escultors i artistes que formen part de la nostra actualitat. Hi trobarem diferents generacions, amb diferents punts de vistes, estils i tècniques: des de la pintura bidimensional, a l'escultura i les instal·lacions multidisciplinars. Però la característica és que tots són de Cassà, perquè hi van néixer o bé perquè hi viuen i hi treballen i estan vinculats professionalment amb les arts plàstiques i visuals.

No hem d'oblidar però que a Cassà hi ha moltes persones més que pinten i que ho fan en la seva intimitat, a casa, o anant a diferents escoles d'art, participant en fires i fins i tot exposant i mostrant els seus treballs en diferents àmbits; però en aquest cas ens hem cenyit en els que hem pensat que eren més representatius per la seva dilatada trajectòria o professionalització.

També hi trobarem els apartats dedicats a la docència de les arts plàstiques d'ahir i d'avui així com de l'associació Amics de l'Art, que aglutina un bon grup de pintors amateurs i el ParcArt, com una iniciativa privada amb personalitat pròpia que integra el món de l'escultura i el paisatge.



*El mestre, Francesc Ragolta, amb l'alumne, Josep Lloveras
(Procedència: cartell de l'exposició homenatge a Ragolta de l'any 1995).*



Components de l'entitat Amics de l'Art en una exposició (Procedència: Amics de l'Art).



Joaquim Almeda a l'interior del seu estudi (Procedència: Joaquim Almeda).

Joaquim Almeda

Joaquim Almeda i Ferrer va néixer l'any 1914. Ja de molt jove va començar a estudiar amb Joan Gener i posteriorment va aprendre els procediments pictòrics i escultòrics a l'Escola de Belles Arts de Barcelona.

En la seva dilatada vida artística s'ha dedicat a l'escultura i a la pintura. En pintura normalment utilitza la tècnica a l'oli i el seu estil creatiu s'emmarca dins la figuració tendint sempre a una gran simplicitat, en els efectes pictòrics. Rep influències de l'impressionisme francès.

De la seva obra pictòrica cal destacar els paisatges, amb paisatges entre d'altres, de Cassà de la Selva i de Sant Feliu de Guíxols i marines de Port de la Selva.

Va ser el fundador i director del Taller Almeda de Barcelona, al carrer Canuda, aproximadament dels anys 1945 al 1970 on es dedicà plenament al món artístic. En els anys seixanta també va obrir un taller al carrer de la Rutlla de Girona que s'anomenava Amphora.

Ha participat en una vintena d'exposicions a Barcelona, Girona i Sant Feliu de Guíxols. Una de les exposicions en la qual va participar és "Barcelona vista pels seus artistes" que es va realitzar al Palau de la Virreina en els anys cinquanta. Va estar seleccionat a la Cecyl Gallery de Nova York on hi ha dues obres pictòriques seves. També ha participat en diferents exposicions a Cassà de la Selva com en les col·lectives del Saló d'artistes cassanencs i almenys en una exposició individual a la Sala l'Estació el 1994.

D'obres seves a Cassà de la Selva hi ha la talla de fusta de la Mare de Déu dels

Dolors de l'església parroquial de Sant Martí que va ser realitzada a partir de la maqueta de guix, feta per Almeda, que encara conserva. Aquesta peça és de gran format i d'una notable bellesa. També hi ha una obra pictòrica a l'Ajuntament de Cassà de la Selva.

Josep Lloveras

Josep Lloveras i Feliu va néixer l'any 1922 a Cassà de la Selva.

Es va iniciar al món artístic de la mà del pintor local Francisc Ragoza i posteriorment va estudiar a l'Escola de Belles Arts de Barcelona i a l'Escola del Louvre de París.

Conrea tant l'escultura com la pintura i en la pintura ha utilitzat l'oli sobre tela i tècniques mixtes. Dins la seva dilatada trajectòria artística ha rebut influències de l'impressionisme francès, de les avantguardes històriques i del renaixement italià i el seu estil s'emmarca dins l'impressionisme contemporani i el cubisme.

Va passar la seva infantesa a Cassà fins l'any 1939. Durant la dècada dels anys quaranta emprèn un llarg periple pel nord d'Àfrica que va ser fonamental per a la seva formació. Va ser membre fundador del grup artístic Els Betepocs, constituït per membres de l'Acadèmia de Sant Jordi de Barcelona i de prolífica activitat creativa arreu de Catalunya i Balears. Va viure a París entre 1948 i 1952 on realitzà una obra de contingut eròtic signada amb el nom de Sarevöll. Entre el 1953 i el 1968 experimenta la seva maduresa creativa a Cuba on va assolir un paper molt rellevant en la formació artística de les noves generacions de pintors. Fou durant aquesta època quan Lloveras realitzà un programa de tele-



Dues peces pictòriques de Josep Lloveras: una del conjunt d'obra sobre la vida de Maria Gay i una altra de la seva obra més recent.

visió, patrocinat per l'Eagle Pencil Company, que tenia per objectiu despertar l'interès per la pintura als nens. El 1959 amb la Revolució Cubana crea "Los niños Pintores de Ciudad Libertad". Entre el 1970 i el 1980 va viure entre Madrid i Barcelona, on va crear l'Estudi d'Art Lloveras.

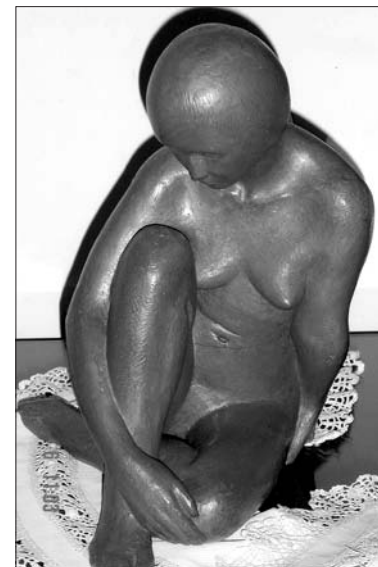
Va tornar definitivament a Cassà de la Selva l'any 1980 i va fundar l'Estudi d'Art Lloveras. Des d'aquest moment la seva producció està feta íntegrament a Cassà, on a més cal destacar la seva tasca com a dinamitzador cultural, que ha tingut els seus fruits en iniciatives i esdeveniments socials de renom i tradició com el Concurs de Pintura Ràpida que es va iniciar el 1983 i que es va realitzar durant 20 anys, i el Concurs de Colors sobre l'Asfalt, del qual enguany per la Festa

Major se celebra el seu 25è aniversari. Però no podem oblidar tampoc les exposicions que va promoure des dels Salons d'arts plàstiques que es van celebrar des del 1985 fins al 1990 i les tradicionals mostres dels treballs dels seus alumnes realitzades a les sales d'exposicions locals.

La seva presentació en solitari fou el 1945 a la galeria Argos de Barcelona. Durant la seva carrera ha realitzat més d'un centenar d'exposicions individuals en ciutats com Madrid, Figueres, Girona, Barcelona, Ceuta, Tetuán, El Caire, París, Florència, Brussel·les, Ginebra, Milà, Londres, La Havana, Caracas, Nova York, etc. Dins les seves nombroses exposicions cal destacar "Homenatge a Cassà de la Selva" a la Sala Municipal de Girona, l'any 1950; l'exposició a la Bodley Gallery de



Escultura i pintura, les dues vessants de la trajectòria artística de Jordi Dalmau (Procedència: Jordi Dalmau).



Nova York, el 1989; “Contralum” a la Galeria Fòrum de Girona, el 1990; “Les primeres 80 primaveres” a la Galeria Vanrell de Palma de Mallorca, el 2002. Va obtenir el premi Hispano-Americana de Arte el 1952.

Al 1984 va fer una exposició antològica a Can Nadal amb un recull de la seva obra d'art sacre i el 2006 l'Ajuntament de Cassà li va dedicar un homenatge en el qual l'alcalde, Antoni Baulida, va dir: “(...)en reconeixement al mereixement artístic i personal de Josep Lloveras i a tota la tasca que ell va iniciar en l'àmbit local”. També va remarcar la seva personalitat definida i genial i el va definir com “una persona constant en el seu treball i fidel a la seva vocació, lluitador i incansable buscador de somnis realitzables”.

Des de 1984 en què Lloveras va realitzar la pintura mural *Al·legoria de Maria*

Gay Tibau amb motiu del centenari de la seva mort, són moltes les pintures i escultures realitzades. En els últims anys del segle XX va estar profundament implicat en el procés de beatificació de Maria Gay, fundadora de les vetlladores de Sant Josep de Girona. Així doncs, Lloveras esdevé el creador de la imatge i icona oficial de la Mare durant tot el procés.

La seva obra mestra és el conjunt pictòric i escultòric del Mausoleu de Maria Gay que es troba al convent de Sant Josep de Girona. Dins la seva obra pictòrica destaquen les sèries de nusos “de Mallorca”, les sèries de costums sobre el Magrib i la producció figurativa de Cuba durant els anys cinquanta i seixanta.

Josep Lluís Blàzquez escriu en els *Esquixos per a una antologia*: “...El vuitanta per cent de la seva obra en els darrers anys es compon d'estudis

sobre el cos femení. I són estudis que ataquen el tema des dels més inversemblants punts de vista. Des dels academicismes vuitcentistes fins les no menys acadèmiques deconstruccions del segle vint. Des dels mosaics romànics fins les lluminositats rembrandtianes. Des de les ratlles d'Altamira fins als més expressius rostres de l'espiritualitat borgonya”.

Una de les seves peces, *La Cisqueta*, es troba a l'Ajuntament de Cassà; una altra, *La Trinitat*, a l'interior de l'església parroquial de Cassà.

Jordi Dalmau

Jordi Dalmau i Casanovas va néixer a Cassà de la Selva l'any 1930. Els seus estudis artístics, els va cursar a l'escola Llotja de Barcelona amb el professor i escultor Vicente Navarro i a

l'Estudi d'Art Lloveras de Cassà de la Selva. La seva trajectòria artística es basa essencialment en l'escultura i la pintura. La tècnica que utilitza en la pintura és l'oli i l'estil és l'impressionista i en l'escultura, el figuratiu clàssic. Va obtenir un tercer premi de la Diputació, l'any 1952, un segon premi el 1957 i el premi Conde de Riuseñada de la Reial Acadèmia de Belles Arts de Sant Jordi, el 1959. El 1962 va guanyar el Certamen Provincial d'Arts Plàstiques. Una reproducció en terracota, feta per can Marcó de Quart, de l'escultura premiada l'any 1959 (titulada *Noia*) es troba als Jardins de la Devesa de Girona.

A Cassà hi ha un relleu de Sant Martí que estava a l'antiga biblioteca de La Caixa i que actualment es troba a l'Ajuntament de Cassà, a l'edifici que havia estat la caseta del jardiner de can Nadal.

Assumpció Mateu

Assumpció Mateu va néixer a Cassà de la Selva l'any 1953 i es dedica bàsicament a la pintura. És doctora en Belles Arts per la Universitat Central de Barcelona i és professora de pintura a la Facultat de Belles Arts d'aquesta Universitat. Va estudiar disseny gràfic a l'Escola Elisava de Barcelona, va seguir estudis a l'Escola Superior Belles Arts a Barcelona i, de cinema, al Centre d'Estudis de la Imatge de Barcelona.

Va passar la seva infantesa a Cassà de la Selva i una vegada va finalitzar els estudis de Belles Arts es va instal·lar a Cassà, on va treballar durant un any i on va anar recuperant tot aquell entorn de la seva infantesa. Encara que el corrent pictòric en el qual s'emmarca la seva obra sigui informalista líric,



Assumpció Mateu davant d'una de les seves obres (Procedència: Assumpció Mateu).

sempre ha tingut el paisatge com a temàtica i té molt a veure amb l'entorn del poble. De la seva relació amb Cassà de la Selva es pot destacar: la realització d'una exposició a la Sala l'Estació l'any 1990, la realització d'una obra gràfica per la XXIV Festa Literària de La Colla l'any 1990, la localització d'obra seva a l'Ajuntament, en el fons d'art del ParcArt i en col·leccions particulars cassanenques.

D'entre les nombroses exposicions que ha realitzat al llarg dels seus més de trenta anys dedicats a la pintura hi ha les que ha fet a: Museu Morera de Lleida l'any 1985; al Castell de Benedormiens a Castell d'Aro, l'any 1986; a la Fundació Vasarely, a Ais de Provença i a la Galeria Àmbit de Barcelona, l'any 1988; a la FIAC a París amb la Galeria Faris, l'any 1989; a la Fontana d'Or a Girona, l'any 1991.

D'entre la seva obra es podria destacar *Gest perdut*, de l'any 1985, atès que va marcar un canvi important.

Al llarg de la seva carrera ha obtingut diferents premis: 1r premi i premi especial de pintura al XII Saló d'Art de Martorell (1974), beca Arts Plàstiques Generalitat de Catalunya: viatge a Romania i París (1984).

El 1989 és escollida com a representant de l'Estat espanyol per participar al Triangle Workshop a Nova York (EUA) amb artistes d'arreu del món. A París (França) és convidada en diferents ocasions a participar al Salon des Realités Nouvelles (1989-1990) i al Salon Comparaisons (1998-2000).

S'han editat dos llibres sobre la seva obra: *La Veu del Foc* l'any 1988 amb textos de M. Mercè Roca i *Assumpció Mateu: La mirada de l'espai interior*, l'any 2005 escrit per Glòria Bosch.

Hi ha obra seva a diverses institucions públiques: Museu d'Art de Girona, Col·lecció Testimoni de La Caixa, Fundació Vila Casas al Palau Solterra de Torroella de Montgrí, Fundació Caixa de Girona, Institut d'Estudis Catalans a Barcelona, Col·lecció Bankpime a Barcelona, Col·lecció Merchbank a Barcelona, Col·lecció Fundació Banc de Sabadell, Col·lecció Creu Roja a Barcelona, Fundació Vasarely a Ais de Provença (França), Fundació Triangle a Nova York (EUA), Ulster Museum a Belfast (Irlanda), Col·lecció Julius Bauer a Ginebra (Suïssa), Col·lecció Saudi Oger a Ryadh (Aràbia Saudita), Col·lecció Solidere a Beirut (Líban). Hi ha obra seva també a col·leccions particulars de l'Estat espanyol, Suïssa, França, Holanda, Alemanya, Itàlia, Bèlgica, Líban, Anglaterra, Finlàndia, Dubai, Aràbia Saudita, Estats Units i Canadà.

Ciò Abellí

Ciò Abellí i Grau va néixer a Cassà l'any 1963. L'any 1986 es va llicenciar en Belles Arts per la Universitat de Barcelona, en l'especialitat d'Escultura, tot i que en la seva trajectòria artística hi ha escultura i pintura. En la seva vessant d'escultora crea peces en bronze i ferro a partir de modelats en argila, escaiola i talla de poliuretà i porexpan. En la seva obra gràfica utilitza tècniques mixtes amb predomini del dibuix (aquarel·la, carbonet, tinta xinesa, tremp, oli...). Durant els seus anys d'estudiant i resident a Cassà va participar en exposicions col·lectives organitzades per entitats del poble, per la Festa Major, etc. Els primers anys de la seva etapa professional, l'Ajuntament li va dedicar una exposició individual a la Sala l'Estació durant la Festa Major de 1992.



Ciò Abellí en un moment del procés escultòric (Procedència: Ciò Abellí).

Durant l'ensenyament secundari va preparar l'entrada a Belles Arts al taller de l'artista gironí Josep Perpiñà. Després de llicenciar-se en Belles Arts va obrir un estudi a Girona on feia classes de tècniques diverses d'expressió pictòrica. Va deixar les classes per dedicar-se exclusivament al seu taller i a la família. I, darrerament, ha reprès la docència, en aquest cas d'escultura, a l'escola de Riudellots Riu d'Art.

La seva obra s'emmarca en el realisme contemporani, amb predomini de la figura femenina sense anècdota, amb la recerca de l'equilibri intern de l'obra. Té influències artístiques del mestre Ricard Sala, a qui deu l'estudi constant de la valoració de les formes internes i com expressar-les externament per comunicar-se.

D'ençà del gener de 1987 ha realitzat 15 exposicions individuals a Catalunya,

Andorra i França: Galeria Fòrum de Girona 1987, 1991, 1994, 1995; Sala l'Estació de Cassà de la Selva, 1992; Fons d'Art Olot, 1992, 2001; Galeria Llahí d'Andorra, 1993, 1994, 2000; Pedreguet Art d'Amer, 1994; Pedreguet Art de Lavaur a França, 1997; Sala Rusiñol de Sant Cugat del Vallès, 1994; Galeria El Claustre de Girona, 1999.

Des de l'any 2002 es dedica majoritàriament a l'obra d'encàrrec.

D'entre les seves obres hi ha: *Els nens de Sils*, 2007; *FORNells*, Fornells de la Selva, 2007; *De cor a cor*, als donants de sang, Fornells de la Selva, 2007; *Escultures per la Pau*, Roses, 2006; *Nen Jesús*, Catedral de Girona, 2004; *Miquel Martí i Pol*, Fundació Valvi, Girona, 2004; *Monument a Ramon Reig*, Figueres, 2004; *Monument a la Pagesia*, Gavà, 2003; *Monument a Fidel Aguilar*,

Quart d'Onyar, 2003; *Monument al pare Pujula*, Besalú, 1998; *Monument a Ava Gardner*, Tossa de Mar, 1998; *Atleta de Palau*, Estadi GEiEG, Girona, 1998. A la Residència Geriàtrica de Cassà de la Selva es pot veure el grup escultòric *Sant Josep i la Verge Maria* (1990), obra en bronze realitzada el 1990.

Carles Torrent - Pagès

Carles Torrent i Pagès va néixer a Cassà de la Selva el 1969. És llicenciat en Belles Arts, especialitat de Pintura, per la Facultat Sant Jordi de la Universitat de Barcelona l'any 1992. La seva activitat artística es desenvolupa en el camp de la pintura, l'escultura, així com les instal·lacions i accions tant individuals com col·lectives.

Va iniciar-se en l'estudi artístic de molt jove a l'Estudi d'Arts Plàstiques Lloveras de Cassà de la Selva. Va participar, el 1990, en el Taller Experimental de Guinovart a la Tecla Sala d'Hospitalet de Llobregat i va assistir aquell mateix any als cursos Sensibilitat i creació impartits per J. C. Bayod Serafini. Un any més tard va obtenir una beca Erasmus per estudiar a la Winchester School of Art d'Anglaterra. Després d'obtenir la llicenciatura en Belles Arts va seguir estudis de Gravat i Litografia, també a la facultat de Belles Arts de Barcelona. El 1993 és membre fundador de l'Associació d'artistes plàstics Trànsit-Art i també de l'Espai Blanc a Barcelona. A partir de llavors s'interessa profundament per la salut i els tractaments naturals i això el porta a formar-se i treballar en el camp de l'Artteràpia.

La seva obra té un fort component simbòlic, relacionat sobretot amb el coneixement de l'univers, la naturalesa i l'ésser humà.



Ressonància A-quàntica. Aquesta peça realitzada amb aigua, llum i so i la fotografia del cristall del Dr. Masaru Emoto, forma part de l'exposició "Bigas Luna. Ingestum: Els fluids" que es va realitzar a l'IVAM de València l'any 2008 (Procedència: Carles Torrent-Pagès).

Ha realitzat vint-i-dues exposicions individuals i més d'un centenar de mostres col·lectives entre Catalunya, França, Itàlia i Anglaterra. Podem destacar el fet que deu de les seves exposicions individuals prenen el títol d'una frase original que diu: "Àmbits, Lúdics, Lúcidis, Subtils, Subliminals Fluint En la Llum del Silenci Ocult Entre Dues Realitats". També ha col·laborat en diferents tipus de manifestacions artístiques com per exemple l'espectacle poeticovisual *Colors d'Espriu*, des de l'any 2000.

Des del 2005 el seu treball està centrat en la investigació i la incorporació estètica de l'AIGUA en les seves escultures i projectes, i experimenta amb aquest element com a material escultòric. Recentment ha col·laborat en un projecte que el director de cinema Bigas Luna ha realitzat a l'IVAM de València en el qual ha creat una instal·lació a partir de l'aigua, el so i les imatges dels cristalls del Dr. Masaru Emoto, conegut mundialment pel seu llibre *Els missatges de l'aigua*.

També ha estat mereixedor de premis en concursos de pintura i de gravat de diferents indrets del nostre país, dels quals podem destacar el 2n premi del XXXV Concurs de Pintura Jove de la Sala Parés de Barcelona, l'any 1993 i diversos premis en diferents convocatòries de les Mostres d'Arts Plàstiques per a Joves de la Generalitat.

La seva vinculació amb el món artístic de Cassà és molt activa des de la seva tasca com a coordinador de l'Escola Municipal d'Art creada l'any 1995; va agafar el relleu de Josep Lloveras en l'organització del Concurs de Pintura Ràpida i el de Colors sobre l'Asfalt de la Festa Major; va realitzar el logotip, la torxa i el peveter de Cassà

2000, Ciutat Pubilla de la Sardana. Va participar en les exposicions col·lectives dels alumnes de l'Estudi d'Art Lloveras des del 1983 al 1987 i en els Salons d'arts plàstiques de Cassà de la Selva, des de l'any 1985 fins el 1990. També ha fet exposicions individuals a Cassà: "Lúdics" a la Sala l'Estació el 1993, "Subtils" a la Sala d'exposicions La Caixa el 1994, "Escultures prop del mar i el vent" a la Sala la Coma el 2002. La seva obra que es pot veure en espais i edificis públics de Cassà és: el quadre *El pas del temps* (1989) a la Residència Geriàtrica de Cassà de la Selva, l'escultura en Homenatge a Josep Dalmàs (conjuntament amb Jordi Menció) el 1993 davant l'IES i les pintures murals del Pavelló Municipal Polivalent el 1998.

LA DOCÈNCIA DE LES ARTS PLÀSTIQUES

Estudi d'Art Lloveras

Per parlar de la docència, us proposem fer una primera pinzellada d'història, i us convidem a remuntar-nos als anys 80, i en concret, a l'Estudi d'Art LLOVERAS.

Josep Lloveras torna al poble després d'un camí ple d'anècdotes, experiències, exposicions i reconeixements arreu del món; i es centra en el seu estudi ubicat al carrer del Conill, des d'on desenvolupa una gran activitat artística i pedagògica durant gairebé una dècada. Va saber crear un bon ambient de grup en el qual petits i grans es trobaven per compartir la mateixa il·lusió, el dibuix i la pintura. En el seu taller es respirava aquella popular frase que Lloveras tenia pintada en una paleta i que reflecteix el seu

pensament: "Quan l'Amor il·lumina l'Art, l'Art arriba a il·luminar la Vida". Lloveras amb la seva passió per l'Art i per la vida va iniciar a través de la seva experiència una sèrie d'activitats que van revolucionar la dinàmica artística del nostre poble. Va començar a organitzar les exposicions anuals amb els treballs dels alumnes, el Concurs de Pintura Ràpida, i el Concurs de Color Sobre l'Asfalt, que ell ja havia realitzat a l'altre costat de l'Atlàntic i del qual enguany ja celebrem el 25è aniversari; sense oblidar els Salons d'arts plàstiques que es van dur a terme des del 1985 fins el 1990.

Implicat directament en la vida artística i social del poble, es va anar generant un moviment d'on van sortir persones, nens i nenes de Cassà i rodalia, amb aptituds i estimació per l'art i la creativitat, des d'on va transmetre els seus coneixements tant a petits com a adults. Recordem el que per a ell era el més important, que era despertar el sentiment de la creativitat a tots els nens i nenes que serien el futur de l'art i que ell anomenava "Nens pintors de Cassà",

alguns dels que van assistir al seu taller van seguir cultivant la il·lusió per la pintura i l'art en general. Així doncs les noves generacions d'artistes començaven a donar els seus fruits. Recordem alguns dels alumnes que van seguir pintant i fent de l'art un aspecte important de les seves vides: Enric Mascort, Lídia Masllorens, Marta Rich, David Serra, Carles Torrent, ...

Enric Mascort va néixer a Cassà de la Selva l'any 1954 i ha seguit pintant en un estil que podíem definir com impressionisme creatiu i expressionisme. L'Enric sempre busca una aproxi-



Estudi d'Art Lloveras. Nens pintors de Cassà (Procedència: Josep Lloveras).

mació nova, fresca, inesperada a la tela o al paper. La seva espontaneïtat es mostra sovint en el paisatge i la figura amb un traç segur i de color lliure. El nu femení es un tema recurrent que li permet treballar l'expressivitat del traç i el contrast de les llums i les ombres. L'Enric ha realitzat exposicions individuals de pintura a Cassà, tant a la Sala la Coma com al ParcArt i també moltes altres de col·lectives i ha participat en nombrosos concursos de pintura. Recordem que va guanyar diversos dels premis locals del Concurs de Pintura Ràpida de Cassà, l'any 1987, 1996, 1997, 1998 i 2002.

Lídia Masllorens va néixer a Caldes de Malavella l'any 1967, viu a Cassà des del 1992 i actualment és professora de dibuix a l'IES Llagostera. Des que es va llicenciar en Belles Arts ha combinat la

docència amb la seva activitat artística, centrada principalment en la pintura tot i que ha fet petites incursions en l'escultura i la fotografia. El seu gran tema sempre ha estat la figura humana, i des de fa dos anys s'ha concentrat a treballar en el retrat. Després d'un primer període on l'objectiu era captar la semblança dels personatges retratats ara busca l'expressivitat, la intensitat del gest, el que aquest pot comunicar sense pertànyer a ningú en concret. Tècnicament deixa l'aquarel·la sobre paper, amb transparències i colors dolços, per endinsar-se en el suport en fusta i en la pinzellada carregada de matèria per tal de donar més força al resultat final. Una mostra dels seus últims treballs ha estat l'exposició de retrats del mes de març de 2008 a la Sala la Coma de Cassà de la Selva. La Lídia va impartir classes de



Cartell de l'última de les exposicions que s'ha pogut visitar a Cassà de la Selva.

dibuix infantil a Cassà els anys previs a la creació de l'Escola d'Art i també va col·laborar en l'organització del Concurs de Colors sobre l'Asfalt.

David Serra va néixer a Llambilles l'any 1976. Llicenciat en Belles Arts, molt prematurament s'inicia amb un llapis, que li permet transmetre les seves pulsions vitals, no obstant això la curiositat el porta a experimentar acrílicament fins a caure captivat per la pintura. Després de guanyar 200 premis de pintura ràpida, entra en crisi i es passa les tardes jugant amb consoles que li fan oblidar l'olor de la trementina. És en aquest moment quan apareix Kenneth Russo en un joc de rol, mutació que li permet desdoblarse per realitzar projectes multidisciplinaris que sense una etiqueta clarament definida s'estratifiquen en l'àmbit

artístic. Ja sigui com a productor musical, tècnic audiovisual o simplement inventor, la seva obra descriu una posició crítica d'intervenir en l'espai social sota premisses creatives.

La llista seria molt més llarga perquè molts més han seguit pintant a casa o assistint més tard a altres escoles i tallers d'artistes. Podríem dir que amb en Lloveras, Cassà es comença a manifestar no només com un poble de músics sinó també de pintors i artistes plàstics.

EMAC – Escola Municipal d'Art de Cassà

Actualment l'EMAC és la institució que ha agafat el relleu, des d'on s'organitzen diverses activitats amb la finalitat de dinamitzar l'escola i el poble. Podem dir que aquest projecte es va iniciar gràcies a la llavor que l'Estudi d'Art Lloveras va sembrar anys abans. L'EMAC és un organisme que depèn de l'Ajuntament i funciona de manera independent a l'ensenyament reglat.

Va néixer el 1995 amb la intenció d'aglutinar els cursos que ja s'estaven fent aleshores -dibuix infantil amb la professora Lídia Masllorens i tapís per a adults a càrrec de Mercè Ibarz- i cobrir així la demanda que hi havia d'altres cursos. La iniciativa fou del regidor de Cultura Enric Bagué i l'Escola ha estat coordinada des dels seus inicis per Carles Torrent. Actualment compta amb 13 anys de vida, una gran activitat, i el que és més important, una dinàmica que ens dibuixa un futur ple d'iniciatives i idees.

Primer es va situar als locals que hi ha sobre la Llar de Jubilats i després, amb la creació del nou Centre Cultural



Alguns dels alumnes de l'Escola Municipal d'Art de Cassà (Procedència: EMAC).

Sala Galà el 2003, l'Escola d'Art es va traslladar a les noves instal·lacions del segon pis.

L'EMAC ofereix una sèrie de cursos anuals per a nens i nenes des dels 4 anys, així com diversos cursos de dibuix i pintura, tapís per a joves i adults, fotografia i joieria. Durant l'any, també s'organitzen cursos i tallers monogràfics temporals: model viu, paisatge a l'aire lliure, modelat amb fang, esmalt, animació digital... en algun dels quals ha assistit la pintora Mercè Castellà, que tot i no ser una artista cassanenca té ubicat el seu estudi artístic a la carretera Provincial. La Mercè està molt interessada en el tema de les fàbriques que per a ella representa un punt de partida per a les seves interpretacions i creacions, i és una gran

admiradora del pintor Josep Lloveras amb qui comparteix moltes estones de converses i treball.

L'EMAC també organitza diferents activitats, sortides culturals, conferències, exposicions i concursos i coopera amb altres entitats locals per mantenir el caliu cultural i artístic del poble.

Cal dir que tot això no hagués estat possible sense el treball col·lectiu de professors i artistes. En aquest punt cal destacar la tasca realitzada per alguns dels professors: Sergi Batlle, Mercè Ibarz, Mercè Kirchner, Anna-Dharma Pinós, Marta Rich; que formen o han format part de l'evolució de les activitats de l'Escola d'Art.

Sergi Batlle va néixer a Cassà de la Selva l'any 1976. Llicenciat en Belles

Arts per la Universitat de Barcelona l'any 2000. Compagina la docència a l'Escola d'Art de Cassà de la Selva i a l'Escola de Belles Arts de Llagostera amb la pràctica professional com a dissenyador gràfic. Podem dir que ha estat el creador de la imatge corporativa del Centre Cultural Sala Galà i de diversos programes i banderoles de la Festa Major dels últims anys. A Cassà imparteix els tallers d'arts plàstiques infantils, el curs de pintura per a joves i el de photoshop durant diverses temporades a l'Escola d'Art de Cassà. Com a pintor, podem destacar el seu interès en el dibuix i el tractament sensible del color. Amant del cos humà i el paisatge, va ser mereixedor d'un primer premi del Concurs de Pintura Ràpida de Cassà.

Mercè Ibarz va néixer a Girona l'any 1953. El 1975 s'inicia en la tècnica de tapís, i realitza la seva primera exposició el 1983. El 1991 s'incorpora de manera provisional com a professora de tapís dins l'escola de formació d'adults de Cassà. A poc a poc es va anar consolidant i va passar a formar part de l'Escola d'Art des dels seus inicis i fins avui. Durant la seva trajectòria ha anat compaginant la seva tasca com a docent, també en altres centres culturals com Les Bernardes de Salt o en el seu mateix taller; amb l'activitat artística. Com a artista està interessada en la recerca a través d'aquesta tècnica aplicada no només de manera tradicional sinó també en objectes i obres d'art contemporanis. Aquest interès s'ha vist reflectit en les exposicions realitzades des del 1994 a Barcelona, Itàlia i Andorra, així com en els premis obtinguts. Per exemple el 1993 obté el premi ALFA MULTI-

PLE '93 atorgat per AAIP-FAD i el 2004, el conseller de Comerç, Consum i Turisme de la Generalitat de Catalunya li concedeix el títol de Mestra Artesana.

Mercè Kirchner va néixer a Barcelona l'any 1960. Es va formar en el camp de la joieria i va estudiar a l'Escola d'Arts Aplicades i Oficis Artístics de Barcelona La Llotja i a l'Escola Massana. També va realitzar cursos específics de joieria i modelatge a la cera al CIFO de Salt, esmalt al foc a Girona i fosa de cera i arena a l'EMA de Vilafranca del Penedès. El seu interès en la naturalesa l'ha portat a treballar amb fulles, pedres i llavors, que combinades amb els materials més propis de la joieria s'han pogut veure en les diferents exposicions en les quals ha participat en diferents municipis de Girona i Tarragona. El 1992 arriba a Cassà on resideix fins l'any passat. A partir del 2003 s'incorpora en l'equip de professors de l'Escola Municipal d'Art de Cassà i hi fa els cursos de joieria fins el 2007. També imparteix cursos a l'Escola de La Cellera El Pasteral. Actualment viu a Vilaverd (Tarragona) on segueix creant peces de joieria particularment i preparant un curs d'iniciació a la joieria a Valls. Cal destacar que l'any 2000 amb motiu de la celebració de la Ciutat Pubilla de la Sardana, va crear la clau commemorativa del poble.

Anna-Dharma Pinós, va néixer a Girona l'any 1965. Estudia Arquitectura Tècnica a la Politècnica de Girona (UDG). La seva formació artística ha estat a l'Escola de Ceràmica de la Bisbal, a l'Escola Municipal d'Art de la Mercè de Girona, a l'Escola-Fundació Fita de

Girona i a la Facultat de Belles Arts de Barcelona on ha conegut diferents tècniques com la ceràmica, la pintura a l'oli i l'aquarel·la, l'escultura i el gravat. En aquests cursos ha pogut treballar al costat del següents professors: Dolors Ros, J. Rovira, Mercè Huerta, Martínez Lozano, Montserrat Costa, J. M. Simón, Tom Carr, Domènec Fita, J. Perpiñà, Carles Mauricio, Jesús Sus, José Roy, Augusto Roig.

Des del 1990 compagina l'ensenyament de dibuix tècnic i d'educació visual i plàstica amb exposicions de la seva obra. Recordem que l'Anna-Dharma quan va venir a viure a Cassà va entrar a impartir els tallers d'arts plàstiques infantils de l'Escola d'Art i que el 1998 s'incorpora a l'escola La Salle de Cassà com a professora d'educació visual i plàstica a Secundària. Actualment té el seu estudi a Cassà de la Selva on ven les seves obres per encàrrec. Tant en pintura com en escultura la seva temàtica és la figura. El 2006 realitza l'escultura del 125è aniversari de La Salle: *El pilar de la Joventut*, ubicada a la rotonda del parc del Carrilet.

Marta Rich va néixer a Cassà de la Selva l'any 1975. Llicenciada en Belles Arts per la Universitat de Barcelona en l'especialitat de Gravats, té el grau de Suficiència en Investigació de Pintura amb una tesina sobre les tècniques additives en el gravat contemporani. Profundament interessada en la docència artística imparteix classes de pintura al Centre Cívic de Vidreres durant 5 anys i a l'Escola Municipal d'Art de Cassà imparteix els tallers d'arts plàstiques infantils. Actualment és professora d'educació

visual i plàstica de l'IES Sant Elm de Sant Feliu de Guíxols. Com a artista va obtenir una beca de gravat i litografia de la Fundació Miró de Palma de Mallorca. Ha realitzat una exposició individual de gravats a la Sala la Coma de Cassà i ha participat en la Mostra d'Art Contemporani Català de la Galeria Canals de Sant Cugat. El seu treball s'emmarca dins l'abstracció.

Taller de Kimeta Castañé

Kimeta Castañé i Calzada va néixer el 1935. La seva tia, la també pintora Fernanda Castañé, la va anar introduint en el món de l'art. Ara ja fa gairebé quaranta anys que es dedica a la pintura, ha realitzat exposicions individuals i col·lectives, ha recollit diferents premis i té obres a França, Mònaco, Àustria, Uruguai, EUA, i evidentment a moltes llars de Cassà. Però el que volem destacar sobretot en aquestes ratlles és la seva faceta de docent, que va començar a partir del 1970 quan impartia classes de dibuix als alumnes del col·legi públic de Cassà i esporàdicament a alumnes d'altres centres escolars. A primers dels anys vuitanta va obrir un estudi propi on va impartir classes fins la seva jubilació. Per aquest estudi del carrer de la Pau hi han passat més de cent nens i una seixantena d'adults als quals ha procurat transmetre la seva afició i les seves inquietuds en el món artístic.

Associació d'Amics de l'Art

No podem tancar aquesta publicació sense parlar d'una entitat relacionada amb el món artístic de Cassà que

aquest any celebra el seu primer quart d'existència: Amics de l'Art.

L'entitat es va fundar l'any 1983, amb Pere Escalona com a primer president i un dels socis fundadors que, juntament amb 28 persones més, van ser els primers socis de l'entitat.

Des d'aquella data fins avui l'entitat ha anat canviant de local i de socis. En l'actualitat compta amb una vintena de socis i es troba al carrer Puicugul, núm. 8.

Amics de l'Art va sorgir com una associació de persones aficionades a la pintura i l'art en general que tenien ganes de trobar-se, de pintar, d'intercanviar idees i de fer coses.

Algunes d'aquestes persones havien assistit a classes de pintura a casa del pintor Josep Lloveras, lloc on alguns van aprendre les primeres tècniques i on es van interessar per la pintura.

Van començar a trobar-se alguns vespres a la setmana a l'antic "Local del gas" situat al carrer Primitiu Artigues. Eren uns vespres molt agradables, a l'hivern una mica freds, on es trobaven per pintar, per parlar i on s'animaven i s'ajudaven els uns als altres.

Amb els anys han anat canviant de local i de socis, però sempre han mantingut un esperit obert i ganes de fer coses que encara seran més importants aquest any en què celebren els seus primers 25 anys.

Les activitats i sortides que organitza l'entitat estan relacionades amb el món artístic. Fan sortides per veure exposicions o visitar llocs d'interès. També fan sortides al teatre a Barcelona, un parell de sopars a l'any, participen en fires... Ara bé, l'activitat principal és l'exposició que fan cada any amb motiu de la Festa Major.



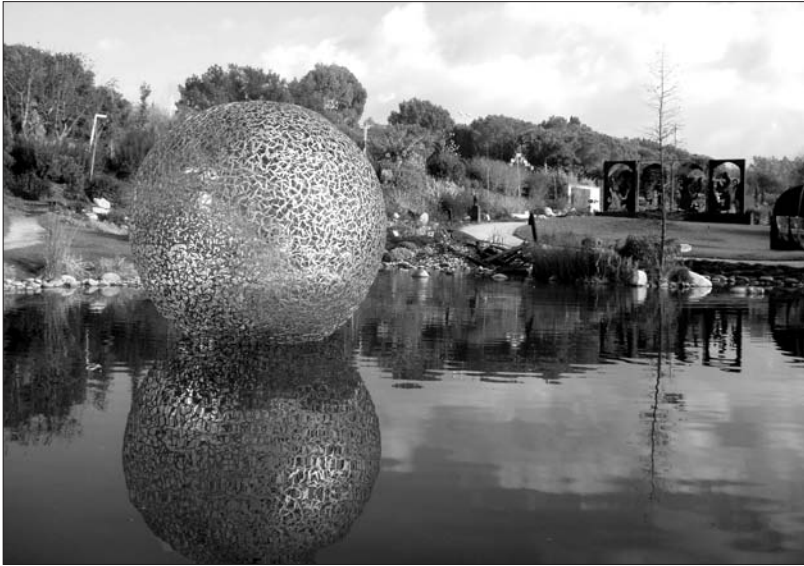
Imatge dels components d'Amics de l'Art en una exposició i en una de les visites culturals que organitzen periòdicament (Procedència: Amics de l'Art)

Socis d'Amics de l'Art l'any 2008

Rosa Albertí, Maria Banal, Kimeta Castañé, Cristina Castelló, Neus Dalmàs, M. Teresa Duran, Montse Esgleyes, Ermita Fernández, Irene Grau, Rosa Lloveras, M. Carme Prunell, M. Teresa Puig, Ernest Sánchez, Carme Suñer, Montse Turón, Teresa Vidal.

PARCART – COL·LECCIÓ D'ART CONTEMPORANI

El Parc de les Arts Contemporànies va ser inaugurat l'any 2003. És un espai original dissenyat pel reconegut paisatgista Manel Pradell, on hi ha més de 200 escultures de més de seixanta artistes (Néstor Basterretxea, Xavier Corberó, Jakob Engler, Herminio, Enric



Jaume Roser és l'autor d'aquestes dues escultures de gran format que es poden veure al ParcArt (Procedència: ParcArt).

Pladevall, Pablo Serrano, Francesc Torres-Monsó, Robert Vandereycken...) envoltades d'un paratge natural amb una superfície de 20.000 m². A part de l'exposició a l'aire lliure de les peces de reconeguts artistes, cada 15 dies també es presenten exposicions temporals. L'objectiu d'aquesta iniciativa és la promoció de l'art contemporani a tots els ciutadans i té una clara vocació pedagògica que el porta a comptar amb un servei propi adreçat a les escoles.

Són els mateixos artistes que escullen la ubicació de les seves obres, element interessant i a voltes decisiu per establir un autèntic diàleg entre art i naturalesa.

La col·lecció comprèn diferents materials i formats, però també diversos llenguatges artístics, que van des del

minimalisme, la plàstica expressionista i la figurativa, al pur geometrisme.

El promotor i ànima d'aquest parc és l'empresari i escultor cassanenc Jaume Roser i Laromaine, que va néixer a Cassà de la Selva l'any 1935. El seu coneixement dels materials i de la tècnica per a la realització de les peces, atès que el seu ofici va ser el de torner i forjador, ha estat cabdal per al seu desenvolupament artístic, atès que sempre ha treballat amb metall fos, ferro o acer inoxidable. En el mateix ParcArt es pot veure una àmplia representació de la seva obra.

Va estudiar a l'escola La Salle de Cassà de la Selva, en els anys quaranta va estudiar dibuix amb l'arquitecte Narcís Negre i en els noranta a l'escola Fundació Fita.

D'entre les obres que ha creat podem esmentar: la creu de missioner de Palau Sacosta el 1963; el baldaquí de l'església de Santa Coloma de Farners el 1964; la pila baptismal a l'església de Sant Josep de Girona el 1968; el grup escultòric de l'aeroport Girona-Costa Brava el 1969; el balcó postserenata el 1998; *Cadena vertical* i *Ocell de foc* el 1999; *La bola transparent* de l'any 2002. Aquesta última és la peça més emblemàtica del ParcArt, lloc on també s'hi troba una quantitat important de la seva obra més recent.

A part de la seva vessant de creador, també ha col·laborat amb diferents artistes entre els quals cal destacar Domènec Fita, amb qui ha realitzat peces, de gran format, sota la seva direcció artística.

Les obres de la primera època són de caràcter figuratiu, mentre que les darreres, de gran format i en inoxidable, són de caràcter constructivista.

Ha realitzat nombroses exposicions: per exemple, en diferents ajuntaments com el de Cassà el 1953, Sant Feliu de Guíxols el 1954, Caldes de Malavella el 1955 i Figueres el 1957. Aquest mateix any exposa a la Sala Municipal de Girona, al Centre Catòlic d'Olot el 1958 i a la fundació Valvi el 2007. I va participar a la Fira d'Artesania de Girona el 1959, a l'Exposició Internacional de Colon Panamà el 1960 i en l'Exposició de Flors de Girona en diferents ocasions. Ha intervingut en exposicions col·lectives com la d'Art Sacre a Girona el 1965 i la del bosc de Can Ginebreda el 1998.

Ha estat premiat en diferents ocasions: tercer premi d'escultura de la Diputació de Girona el 1966, segon premi d'escultura de la Diputació de Girona el 1967, ha estat distingit com a Mestre forjador per la Generalitat de Catalunya el 2003, ha estat seleccionat per la Fundació Vila Casas per al premi Escultura Contemporània Vila de Palafrugell el 2005 i el 2007. Entre els més de seixanta artistes que exposen la seva obra en el museu contemporani a l'aire lliure hi ha la filla del mateix promotor, l'Anna Roser, que també ha estudiat Belles Arts. **L'Anna Roser i Puig** va néixer a Cassà de la Selva l'any 1974. Ha cursat el doctorat a la Universitat Sant Jordi de Barcelona, el màster en Belles Arts al Central Saint Martins College of Art & Design de Londres i és llicenciada en Belles Arts, especialitat Escultura, per la Universitat Sant Jordi de Barcelona.

Dins les arts plàstiques realitza pintura, escultura i gravat i la seva obra s'emmarca en el realisme conceptual, la postmodernitat dins la tradició.

La seva trajectòria artística ha anat lligada a la reflexió entre la natura i la cultura i un dels motius recurrents de la seva obra gira al voltant dels animals que ens envolten.

Ha rebut influències artístiques del cubisme, art naif, surrealisme abstracte i la postmodernitat.

Ha intervingut en diferents exposicions, moltes d'elles a Londres (2001, 2002, 2003, 2004, 2005) on residí un temps i també a Banyoles (1999), Girona (2005), Cassà de la Selva. Girona (2006), Barcelona (2007, 2008). D'entre les seves obres es poden destacar: *La porta invisible* a Cassà de la Selva; *Molí 1 fase 2*. Escultura de ferro colat del Grupo Leche Pascual a Aranda de Duero.

De petita ja participava en el Concurs de Colors sobre l'Asfalt durant la Festa Major, més tard als concursos de pintura ràpida també per la Festa Major, l'any 1997 va realitzar l'exposició "CITOC 200674", exposició a la Sala la Coma, i des del 1995 hi ha instal·lada una escultura seva *La porta invisible* a la rotonda del passeig del Ferrocarril i carrer de la Via.

EXPOSICIONS DE LA FESTA MAJOR

La festa major ha estat el moment de l'any en què més exposicions s'han fet sobre art. A part de les exposicions habituals d'Amics de l'Art, les de la Kimeta Castañé, les dels alumnes de l'Escola Municipal d'Art, i els salons d'artistes, s'han fet una bona quantitat d'exposicions individuals. En aquesta relació ens limitem a detallar les mostres individuals presentades amb motiu de la festa, sense entrar, per por de no deixar-nos-en cap, en d'altres fetes en d'altres moments de l'any, com les més recents d'Ernest Sánchez Portillo o Lúcia Masllorrens.

Dins les exposicions de la Festa Major que detallem n'hi ha dues de la pintora cassanenca **Teresa Duran Baus**, autora a la qual no ens hem referit explícitament en els apartats anteriors i que cal tenir molt en compte per la seva rellevant i prolífica producció.

L'obra d'aquesta autora ha estat present en més de quaranta exposicions, tant individuals com col·lectives, en el nostre país i a fora. Duran treballa dins el camp de la figuració i els temes que recull en les seves teles són les flors, els paisatges, els retrats i les natures mortes.

1981

Josep Lloveras El pintor de Cassà
Exposició antològica 1940-1981
Nova Biblioteca de la Caixa de Pensions

1984

Aquarel·les de Ramon Prior
Can Nadal

1990

Obra d'Assumpció Mateu
Sala l'Estació
Pintura de Josep Lloveras
Casa de Cultura de La Caixa

1991

Dibuixos, gravats i pintures de Ramon Prior
Sala l'Estació

1992

Ciò Abellí Pintures i escultures
Sala l'Estació
Desplegats al vent (II sèrie). Obra pictòrica de Josep Lloveras
Sala d'exposicions de la Caixa de Pensions de Barcelona (carrer de la Mel)

1993

Exposició Lúdics, de Torrent Pagès
Sala l'Estació

1994

Mostra de pintura de Joaquim Almeda
Sala l'Estació
Exposició Subtils, pintures de Torrent Pagès
Sala d'exposicions de la biblioteca La Caixa
Olis de M. Teresa Duran i Baus
Hospital Municipal de Sant Josep

1995

Exposició Benet Casabó. El pintor d'una època
Casa de Cultura Manuel Tolosà
Exposició de pintura en homenatge a Francesc Ragolta
Sala l'Estació

1996

Exposició d'olis de Lluïsa Roca
Sala annexa de la biblioteca de La Caixa

1997

Dibuixos de Cassà. Masllorens
Sala la Coma

1998

Exposició de pintures de Pere Rincón
Carrer de les Mesures, 8

1999

Exposició de la pintora local Duran Baus
Sala la Coma

2000

Exposició de l'artista cassanenc Josep Lloveras
Sala la Coma

2001

Escultura i pintura de Jordi Dalmau i Casanovas
Sala la Coma

2004

Exposició de Pintura retrospectiva de Josep M. Rodà i Alemany (1900-1989)
Sala la Coma

CONCURS DE COLORS SOBRE L'ASFALT

Des dels seus inicis el concurs ha estat dedicat a tots els nens i nenes des dels 3 fins als 15 anys i per això es van crear quatre categories corresponents a les diferents edats. Durant tots aquests 25 anys del concurs s'han anat modificant lleugerament, motiu pel qual us exposem la següent relació de premis segons grups d'edats que

van des dels més petits (1r grup) fins als més grans (4t grup)

Els guanyadors de la primera edició de l'any 1984 varen ser: Marta Perxans (primer grup), David Serra (segon grup), Isabel Parramon (tercer grup).

En les darreres catorze edicions han estat guardonats:

	1994	1995	1996	1997	1998
1r grup	Pau Presas	Laia Viñas	Anna Garcia	Sandra Bagudanch	Paula Noguerol
2n grup	Blanca Pujol	Sergi Miquel	Albert Martí	Oriol Inglés	Xavier Mayor
3r grup	Aris Fernández	Eva Roqueta	Marta Pérez	Jordi Domingo	Albert Martí
4t grup	Gemma Oliveras	Anna Duch	Clara Mitjavila	M. Elisa Maymí	Itziar Videgain
	1999	2000	2001	2002	2003
1r grup	Sara Bofill	Paula Cuevas		Pol Salvadó	Sandra Esgleyes
2n grup	Maria Bosch	Albert Artigas	Suspès per pluja	Jordi Miquel	Albert Cadanet
3r grup	Raquel Ayach	Joaquim Roqueta		Sergi Vall-Ilosera	Ariadna Rubio
4t grup	Anna Pibernat	Pau Presas		Laura Pagés	Eva Miquel
	2004	2005	2006	2007	
1r grup	Judit Frigola	Roser Molina	Yaël Fibla	Maria Rubio	
2n grup	Cèlia Esteva	Jordi Menció	Sandra Esgleyes	Júlia Martí	
3r grup	Sergi Cot	Sergi Cot	Duna Domingo	Sandra Esgleyes	
4t grup	Sergi Vall-Ilosera	Ferran Serra	Ariadna Rubio	Ferran Serra	



CONCURS DE PINTURA RÀPIDA

El concurs de pintura ràpida, es va organitzar també durant la Festa Major de l'any 1983 a l'any 2002. Els guardonats en la primera edició varen ser: Narcís Dalmau (primer premi local), Carles Torrent (segon premi local), Montserrat Esgleyes (premi honorífic local). En les darreres nou edicions han estat guardonats:

Guanyadors del primer premi local del concurs de pintura ràpida

1994	1995	1996	1997	1998
Montse Esgleyes	Francesc Erena	Enric Mascort	Enric Mascort	Enric Mascort
1999	2000	2001	2002	
Narcís Menció	Inma Colon	Inma Colon	Enric Mascort	

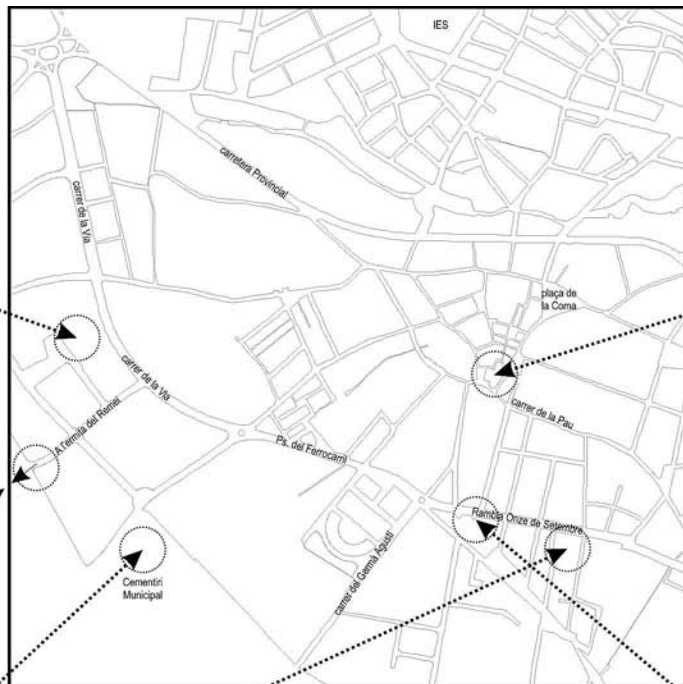
Lloc
Pavelló Polivalent Municipal
Obra *Autor*
 · Pintures murals **Torrent-Pagès**



Lloc
Ermita del Remei
Obra *Autor*
 · Les noces de Canà **Benet Casabó**



Lloc
Cementiri municipal
Obra *Autor*
 · Làpides **Ramon Dalmau**



Lloc
Residència Geriàtrica Sant Josep
Obra *Autor*
 · Obra pictòrica **Diversos**
 · Grup escultòric **Ciò Abelli**
 · Sortidor **Josep Bota**



ART EN EDIFICIS PÚBLICS

<i>Lloc</i>	
Ajuntament	
<i>Obra</i>	
·Relleu de Sant Martí	<i>Autor</i>
·Paisatges	Jordi Dalmau
·La Cisqueta	Josep M. Mariés
·Obra pictòrica	Josep Lloveras
·Obra pictòrica	Assumpció Mateu
	Joaquim Almeda



Lloc

Església de Sant Martí

Obra

- Escultura de la Mare de Déu dels Dolors
- Pintures murals a la capella del Santíssim
- Camí del calvari
- Pintures murals frontal capella dels Dolors
- La Trinitat
- Retaule de l'altar major.
- Basat en l'original de Pau Costa
- Elements barrocs originals del retaule de l'altar major (Portes, columnes i angelets)
- Elements romànics al parament interior del campanar
- Relleu barroc a l'altar de Sant Antoni
- Disseny de vitralls, altar i imatge de les Sogues
- Quadre barroc de Sant Isidre a la Sagristia
- Escultura d'un Sant Crist al xamfrà exterior
- Relleu renaixentista de Sant Martí a la façana principal

Autor


Joaquim Almeda
Benet Casabó
Benet Casabó
Josep M. Prim
Josep Lloveras
Ramon Pericay

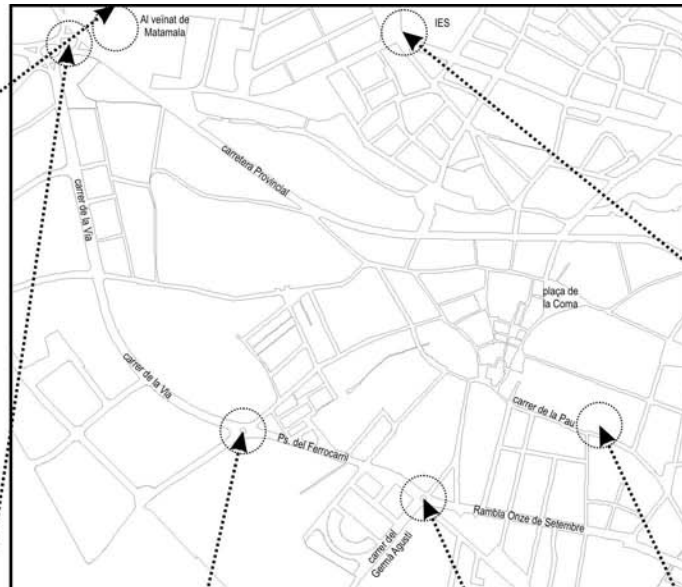
Pau Costa

Joan Gener

Jaume Roser



<i>Autor</i> Diversos autors
<i>Títol</i> ParcArt. Col·lecció d'art contemporani. Escultures
<i>Ubicació</i> Veinat de Matamala
<i>Any</i> 2003

<i>Fotografia: ParcArt</i>



<i>Autor</i> Torrent-Pagès i Jordi Menció
<i>Títol</i> Monument a Josep Dalmau
<i>Ubicació</i> Davant l'IES
<i>Any</i> 1993

<i>Fotografia: AMCS</i>

ART AL CARRER

<i>Autor</i> David Serra
<i>Títol</i> Escultura a la sardana. Cassà 2000, ciutat Pubilla
<i>Ubicació</i> Rotonda de la carretera de Girona i Riudellots
<i>Any</i> 2000

<i>Fotografia: Miquel Borrell</i>

<i>Autor</i> Anna Roser
<i>Títol</i> La porta invisible
<i>Ubicació</i> Rotonda del passeig del Ferrocarril, carrer de la Via
<i>Any</i> 1999

<i>Fotografia: Miquel Borrell</i>

<i>Autor</i> Anna-Dharma
<i>Títol</i> El pilar de la joventut 125 Aniversari La Salle
<i>Ubicació</i> Rotonda del Parc del Carrilet
<i>Any</i> 2006

<i>Fotografia: Miquel Borrell</i>

<i>Autor</i> Ramon Dalmau
<i>Títol</i> Mare de Déu de les Sogues
<i>Ubicació</i> Carrer del Raval
<i>Any</i> 1967

<i>Fotografia: AMCS</i>

Textos:

GREC

Agraïments:

Núria Aiguaviva
Pere Albó
Miquel Borrell
Josep Lluís Blázquez
Marta Casabó
M. Antònia Calsina
Joan Carles Codolà
Alme Domingo
Montserrat Esgleyes
Isabel Pla
Carme Ragolta
Virginia Tió

Fitxa

AMCS. Arxiu Municipal de Cassà de la Selva
Rambla II de Stembre, 107
Tel. 972460005
Fax 972464371
arxiu@cassadelaselva.net
www.cassadelaselva.cat
Arxivera: Dolors Grau i Ferrando

Edita: Ajuntament de Cassà de la Selva
Impressió: Palahí AG - www.palahi.cat
Dipòsit legal GI-1989 / 92
Tirada: 4.200 exemplars

Amb la col·laboració de:



Diputació de Girona

