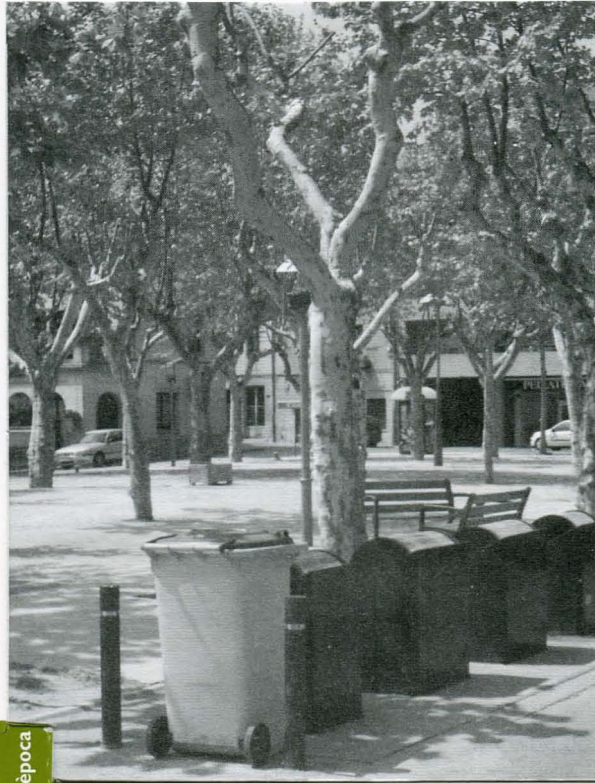


Recollida selectiva

Arxiu Municipal - Ajuntament de Cassà de la Selva



A
M
C
S

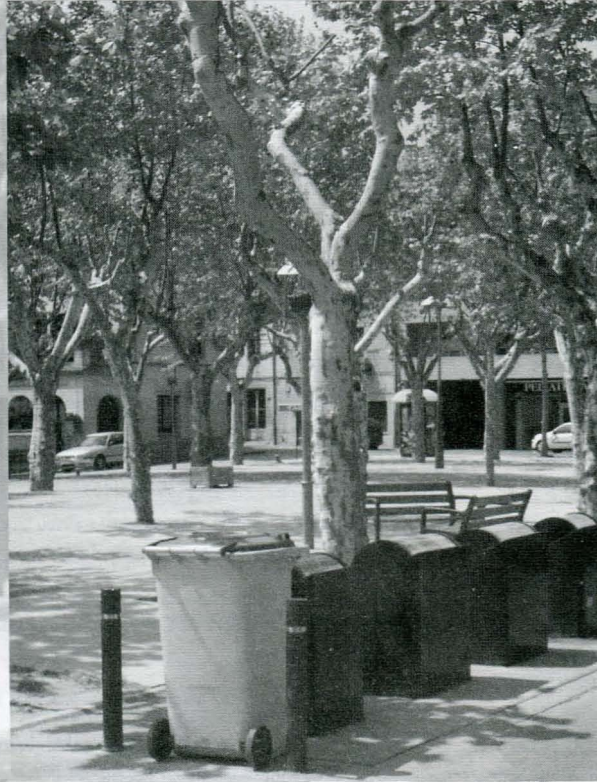
Maig, 2006 - núm. 12 / 2a època

*Contenidors soterrats del passeig de Vilaret.
(Jordi Frigola i Font).*

S
C
E
L
L
S

JOVES

PIE
S
JOVES



La recollida selectiva de residus a Cassà de la Selva

Per Laura Coral Sabater Solà

A totes aquelles persones que, cada dia, s'esforcen per millorar el nostre medi ambient i, en conseqüència, la nostra qualitat de vida.

Agraïments

A la meva tutora, Dolors Calsina, per tot l'interès que ha demostrat pel meu treball i tot el temps que ha dedicat a orientar-me correctament.

A la Maite Garrigós, tècnica de Medi Ambient de l'Ajuntament de Cassà de la Selva, per haver-me atès tan bé i per tota la informació que m'ha facilitat.

A la Dolors Grau, arxivera municipal, i al seu ajudant, per haver posat a la meva disposició tots els expedients referents al tema.

Al meu oncle, Miquel Solà, catedràtic de Química de la Facultat de Ciències de la UdG, per haver demanat a la professora de Ciències Ambientals d'aquesta Facultat, Helena Guasch, que revisés l'enquesta.

A l'Helena Guasch, per haver-me donat uns bons suggeriments per a la meua enquesta.

A en Josep Bofill, director del CEIP Puig d'Arques, per haver demostrat un gran interès pel meu treball i haver motivat els tutors a controlar la recollida de les enquestes i les famílies dels alumnes a respondre-les.

A la Carme Garcia, directora de la Llar d'Infants Municipal Taps, per haver acceptat de repartir les enquestes als familiars dels alumnes del centre.

A la Maria Maynau, presidenta del Casal de Jubilats, i als membres de la Junta, per haver acceptat que els expliqués el contingut de l'enquesta i haver-la respost posteriorment.

A totes aquelles persones que han contestat la meua enquesta,

Moltes gràcies a tots!

El medi ambient és el nostre entorn, l'aire que respirem, el lloc on vivim, la nostra salut i, en definitiva, nosaltres mateixos. Per tant, protegir el medi ambient és una necessitat i l'única opció que tenim si volem sobreviure.

En les últimes dècades han passat i estan passant un seguit de catàstrofes que han deteriorat el nostre ecosistema, la nostra vida, com ara, tots els vessaments de combustible al mar, la pluja àcida, la destrucció de la capa d'ozó, la desaparició d'espècies i el seu hàbitat, la desforestació, els incendis forestals, entre molts d'altres.

Tot aquest seguit de fets em fan preguntar què hi podem fer nosaltres i si hi ha alguna solució. Penso que si tots canviéssim una mica la nostra conducta per ser més ecològics, aconseguiríem frenar aquest deteriorament i contribuiríem a viure millor. És clar que els governants haurien de facilitar aquest canvi perquè la gent col·laborés més.

És per això que faig aquest treball, per investigar si la gent de Cassà té assumida la protecció del medi ambient en els seus hàbits domèstics, com ara, reciclant i si l'Ajuntament facilita aquesta tasca (contenedors a prop, informació, etc.). També vull investigar quines franges d'edat i quines zones de Cassà reciclen més. Per últim, intentaré esbrinar quin és

el passat, el present i el futur del reciclatge al poble.

Espero que tot l'esforç i dedicació que m'ha suposat la realització d'aquest treball serveixi per trobar estratègies que millorin la motivació dels cassanencs per participar activament en el reciclatge.

Definicions

Definició oficial: "El reciclatge engloba els conceptes de recollida selectiva, recuperació, tractament i aprofitament de materials que anteriorment es consideraven deixalles."

Definició clàssica: "El mateix material que s'utilitza diverses vegades per fer el mateix producte o un d'equivalent, reduint la quantitat de materials verges necessaris per a la seva fabricació. Ex.: les llaunes d'alumini i les ampolles de plàstic."

Existeixen diferents tipus de reciclatge:

Reutilitzar: donar un nou ús a un material ja utilitzat, condicionant-lo o rentant-lo sense canviar-li la forma. Ex.: ampolles de vidre reutilitzables.

Reciclatge directe: transformar l'estructura d'un material vell per fer-ne un de nou, destinat al mateix ús que l'original i amb la mateixa qualitat. Ex.: reciclatge del vidre.

Reciclatge indirecte: aprofitar un material vell per produir altres formes de matèria o bé energia. Ex.: matèria orgànica convertida en compost per a les plantes.

La necessitat del reciclatge

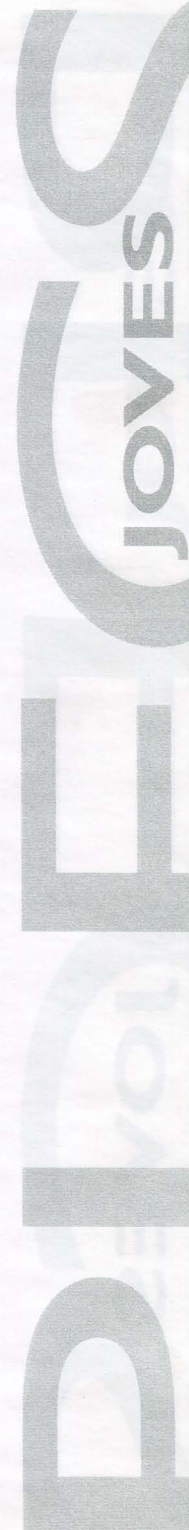
A Catalunya es produeixen anualment uns 3.000.000 de tones d'escombraries, que podrien omplir un camp de futbol de 300 m d'alçada (equivalent a la Torre Eiffel). Dit d'una altra manera, un ciutadà de classe mitjana llença 300 vegades el seu pes en escombraries durant la seva vida. Això vol dir que una persona que pesa 75 kg deixa una herència als seus fills de 22.500 kg d'escombraries.

La majoria de persones només pensen a treure aquestes escombraries fora de casa i com que l'endemà ja se les han emportat, ja no cal pensar-hi més. Però el fet de no veure-les no vol dir que hagin desaparegut. On van a parar totes aquestes escombraries?

Llistat de les destinacions que tenen les escombraries:

Els abocadors: un 68 % de les escombraries va a parar als abocadors.

Els abocadors són forats en el sòl i tenen el fons cobert amb un plàstic gruixut. Les escombraries es



col·loquen en cel·les i quan una està plena, es cobreix de terra perquè hi pugui créixer vegetació i per prevenir l'erosió del sòl.

Els abocadors tenen molts inconvenients: quan les escombraries es descomponen, generen metà i altres gasos sulfurosos que desprenen mala olor, suposen un greu perill d'incendi o d'explosió, creen boira i contribueixen a l'escalfament global del planeta. Quan plou, l'aigua de la pluja es barreja amb les escombraries que s'estan descomponent i generen *lixiviats*. Aquests són uns líquids que contenen substàncies químiques barrejades que no poden anar directament a la natura i, per tant, s'han de tractar i tot això costa molts diners.

A més, hem de tenir en compte que la majoria dels abocadors controlats del país estan arribant a la saturació i no és fàcil fer-ne d'altres perquè és difícil trobar llocs adequats per a aquestes instal·lacions i pel fort rebuig social.

Les incineradores: un 24 % de les escombraries va a les incineradores. Són unes instal·lacions que fan una combustió controlada dels materials (els redueixen en un 75%) i els transformen en gasos, cendres i escòria. El problema que tenen les incineradores és que són molt contaminants, ja que desprenen gasos i fums que contribueixen a generar la

Girona Salt Sarrià



Deixalles. La brutícia continua acumulant-se als carrers després de sis dies de vaga d'escombraries.

▼ L'AJUNTAMENT VEU UN PROBLEMA GENERAL

El risc sanitari, per barris

■ L'Ajuntament de Girona va advertir ahir que el risc sanitari ja s'ha estès a barris sencers i que no es pot parlar només de punts de perill higiènic. El regidor de Sostenibilitat, Enric Pardo, va advertir ahir que els barris de Santa Eglènia, Can Gilbert del Pla, el Barri Vell, Sant Narcís i diverses zones de l'eixample i Vista Alegre continuaven estant focus importants de brutícia i deixalles després que durant els darres sis dies no s'hagi buidat els contenidors.

També va qualificar de preocupant la situació a Germans Sàbat, Fontajau i el barri del Güell-Devesa, així com a Sant Ponç.

El responsable de l'àrea de neteja també va explicar que des de dijous s'ha incorporat a les converses entre treballadors i l'empresa. Pardo va explicar que les negociacions avancen a poc a poc. El regidor va explicar que espera que la flexibilitat en les postures es mantingui fins a tancar un acord definitiu.

La ciutat de Girona el març del 2004 durant la vaga d'escombraries. Imatges impactants com aquesta ens fan adonar de la quantitat de residus que generem tots cada dia (Diari de Girona, dissabte 13 de març de 2004).

pluja àcida. Per això, abans de ser expulsats a l'atmosfera han de rebre un tractament especial d'un cost molt elevat.

Plantes de reciclatge, compostatge i triatge: només el 8 % restant de les escombraries es reciclen.

Plantes de triatge: són centres de recuperació de materials on es separen el paper, el vidre, el plàstic i els metalls de la resta d'escombraries.

Plantes de reciclatge: són centres on es porta a terme el reciclatge de materials com el vidre, el paper i el plàstic.

Plantes de compostatge: són instal·lacions que tracten només la matèria orgànica i la transformen en compost mitjançant un procés de digestió bacteriana, neutralitzant la matèria orgànica i formant una pasta que va molt bé per abonar la terra.

Els abocadors i les incineradores suposen molts problemes ambientals i els processos per tractar els materials valen molts diners.

L'única manera d'estalviar-se tots aquests problemes amb els residus és procurar no produir-ne. Això ho aconseguirem aplicant el principi de les tres erres: Reduir, Reutilitzar i Reciclar.

Hem de procurar **reduir** el nombre



Els avantatges més directes del reciclatge són l'estalvi energètic i de recursos naturals (Laura Sabater).

de residus. Ex.: anar a comprar amb el cistell o el carretó i adquirir els aliments a granel.

Hem de procurar **reutilitzar** els materials, és a dir, tornar-los a utilitzar després d'haver-los fet servir sense modificar la seva forma original.

Hem de procurar **reciclar** tot el que podem, ja que un 85 % dels residus de la nostra bossa d'escombraries és reciclable: un 45 % és matèria orgànica, un 21 % és paper i cartró, un 8 % és vidre, un 6 % és plàstic i un 5 % és metall.

Estalviar i no malgastar

Uns dels avantatges més directes del reciclatge és l'estalvi d'energia i de recursos naturals.

Paper: quan es fabrica paper reciclat, es genera un estalvi energètic del 65 %. A més, per cada tona de paper reciclat s'estalvien 26.600 litres d'aigua i s'evita la tala de 17 arbres d'uns 20 anys.

Vidre: amb el reciclatge d'una ampolla de vidre s'estalvia l'energia per mantenir encesa una bombeta de 100 W durant 4 hores. A més, 1 kg

de vidre vell dona 1 kg de vidre reciclat amb la mateixa qualitat que l'original. Tot i això, a Espanya, per cada 80.000 tones de vidre reciclades, hi ha 920.000 tones que es llencen.

Metall: el reciclatge dels metalls pot estalviar fins el 95 % de l'energia que s'utilitza per fabricar el material nou. Exemples concrets :

Alumini: amb el reciclatge d'una sola llauna d'alumini s'estalvia l'energia suficient per fer funcionar una televisió durant 3 hores.

Acer: als Estats Units, amb el reciclatge de l'acer s'estalvia cada any l'energia suficient per subministrar electricitat a Los Angeles durant gairebé 10 anys.

Lluitar contra els problemes mediambientals

L'increment de l'efecte hivernacle: l'efecte hivernacle és un fenomen natural que permet que la Terra mantingui la temperatura adient per a la vida. La problemàtica ambiental és l'augment de gasos de l'efecte hivernacle com el CO₂, expulsat en les combustions de carbó, petroli i gas natural, i el metà, que es forma en descompondre's les escombraries dels abocadors.

Amb el reciclatge es disminueix el nombre d'escombraries que van als

abocadors i, en conseqüència, es redueixen les emissions de metà. A més, reciclant paper evitem la tala d'arbres que necessiten CO₂.

La pluja àcida: la combustió del petroli, del carbó i gas natural, que es produeix en les fàbriques i les centrals energètiques, emet diòxid de sofre (SO₂) que es converteix en àcid sulfúric quan es combina amb vapor d'aigua. Aquest es condensa i precipita en forma de pluja àcida, perjudicant els boscos, ja que destrueix les fulles i retarda el creixement dels vegetals.

El reciclatge permet utilitzar menys energia en els processos de fabricació, per tant, cremar menys combustibles fòssils i reduir la pluja àcida.

La contaminació de les aigües: les substàncies químiques perilloses que aboquen les fàbriques, l'oli lubricant usat, els anticongelants, les pintures i els lixiviats dels abocadors barrejats amb la pluja, entre d'altres, són els responsables de la contaminació de les aigües subterrànies.

Quan reciclem paper, productes perillosos i altres materials, reduïm els residus industrials que perjudiquen el medi ambient. A més, reciclant s'eviten els lixiviats perquè es redueix el nombre de residus que van als abocadors.

L'erosió del sòl: la tala descontrolada d'arbres per obtenir fusta i camps de conreu i els incendis forestals fan que els arbres desapareguin, i provoquen l'erosió del sòl. Quan plou la terra va a parar als rius i als mars, perjudica els peixos i contamina l'aigua potable. A més, es destrueixen els hàbitats dels animals, i s'afavoreix la desaparició de moltes espècies.

Cal reciclar i reutilitzar el paper i els productes fets amb fusta, per evitar la tala d'arbres i conservar el sòl.

On hem de portar els materials reciclables?

Els contenidors en forma d'igló: Són el principal mitjà de recollida selectiva a Catalunya i estan instal·lats als carrers. N'hi ha de diferents tipus:

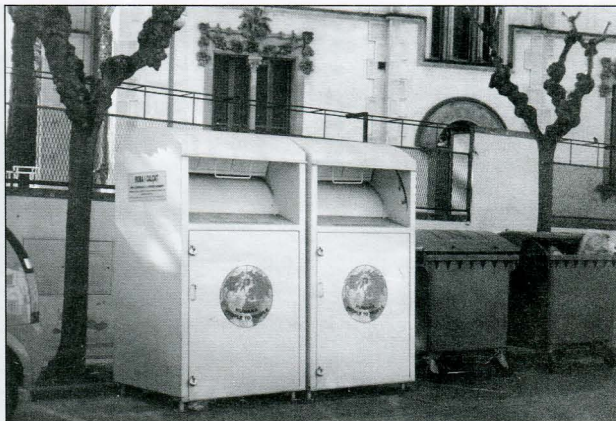
El de color verd és per als envasos de vidre. En aquest tipus de contenidors no s'admeten bombetes, miralls, fluorescents, ceràmica i vidres de finestra.

El de color blau és per al paper i el cartró. Hem d'evitar posar-hi paper encerat, cinta adhesiva o clips.

El de color groc és per als envasos lleugers com ara envasos de plàstic, de metall o brics.



Contenidors per a la recollida selectiva de vidre, paper i cartró, plàstic i matèria orgànica (Jordi Frigola i Font).



Contenidors de roba i calçat (Laura Sabater).

El de color marró és per a la matèria orgànica. Hem d'evitar llençar-hi excrements d'animals, productes o aliments líquids, bolquers, productes d'higiene femenina o restes d'escombrar.

Hi ha contenidors de roba de color marró clar.

Les deixalleries:

Són instal·lacions on es porta a terme la gestió dels residus.

Residus municipals: paper i cartró, vidre, plàstics, ferralla i metalls, matèria orgànica, roba, etc.

Residus especials: fluorescents, pneumàtics, bateries, pintures i vernissos, radiografies, piles, olis usats de particulars, productes de neteja, insecticides, etc.

Altres residus: runes i restes d'o-

bra menors, mobles, vidres plans, miralls i residus voluminosos.

Les botigues:

Hi ha establiments que ofereixen la possibilitat de retornar els materials subministrats, ex.: les bateries d'automòbil a les estacions de servei o els penjadors a les tintoreries. Les farmàcies disposen d'un petit contenidor per dipositar-hi medicaments caducats, malmesos o que ja no es fan servir. Molts establiments tenen contenidors petits de recollida selectiva de piles.

El prereciclatge

El prereciclatge és una part molt important del reciclatge i consisteix a valorar seriosament què és el que ens portem a casa, donada la re-

lació directa entre el que comprem i el que llencem. Si evitéssim comprar productes amb un embalatge excessiu, ens estalviaríem diners i reduiríem residus.

Tancar el cicle del reciclatge

Està molt bé que reciclem, però el reciclatge no és útil fins que comprem i utilitzem productes reciclats. A mesura que els fabricants obtinguin beneficis amb els productes reciclats, donaran més suport al reciclatge.

Articles fets amb productes reciclats: paper reciclat, recipients fets amb vidre reciclat, bosses fetes amb cartells de propaganda que hi ha pels carrers, adob per a les plantes fabricat amb matèria orgànica, etc.

El reciclatge a Cassà

Aquesta part del treball de recerca, la centro al poble de Cassà de la Selva per esbrinar quin és el passat, el present i el futur del reciclatge al poble.

Per una banda, vull investigar la història del reciclatge, és a dir, aquelles decisions que van prendre institucions com l'Ajuntament de Cassà, el Consell Comarcal del Gironès o el Departament de Medi Ambient de la Generalitat de Catalunya i que van repercutir al poble de Cassà en aquest tema.

Per una altra, vull esbrinar el present del reciclatge a Cassà, tant per part de l'Ajuntament, com per part dels vilatans, és a dir, esbrinar què estem fent tots plegats amb el reciclatge.

Per últim, també vull esbrinar quin és el futur del reciclatge a Cassà, és a dir, quins són els projectes futurs de l'Ajuntament en aquest tema.

Per investigar quina és la història del reciclatge a Cassà, vaig anar a l'Arxiu Municipal. També vaig buscar informació a les pàgines web de la Generalitat de Catalunya i de Cassà de la Selva sobre les campanyes de sensibilització. Per esbrinar quin és el present i el futur del reciclatge a Cassà per part de l'Ajuntament, vaig entrevistar la Maite Garrigós, tècnica de Medi



Cassà de la Selva és el primer poble de la comarca del Gironès on s'instal·la l'AMBIBÚS (Maite Garrigós).

Ambient de l'Ajuntament. Per últim, per esbrinar quin és el present del reciclatge per part dels vilatans vaig passar una enquesta.

Actuacions fetes per les institucions

5 de març de 1991:

L'Ajuntament s'afegeix a la campanya de recollida selectiva de piles de mercuri (piles de botó) que ja havia iniciat la Creu Roja.

17 d'octubre de 1991:

El Departament de Medi Ambient de la Generalitat de Catalunya i l'Associació d'Indústries d'Acabats de Superfície firmen un conveni segons el qual s'intentarà aconseguir que les empreses del sector millorin els efectes ambientals de la seva activi-

tat. El conseller de Medi Ambient s'adreça a l'alcalde, Josep M. Dausà i Crosas, per demanar-li que arribin a un acord amb totes aquelles empreses que encara no controlin els residus que generen.

16 de juny de 1993:

L'empresa RESIDUAL informa, mitjançant tríptics i cartes, dels seus serveis de recollida selectiva de l'oli vegetal brut de les empreses i demana un reglament oficial sobre aquest tema per part de les diferents institucions: la Generalitat de Catalunya, els consells comarcals i els ajuntaments.

2 de febrer de 1994:

L'Ajuntament informa sobre empreses com RESIDUAL i OLIS ANGE-LATS dedicades a la recollida selectiva de l'oli vegetal brut. La informació

va destinada, sobretot, a restaurants, col·legis, hospitals i qualsevol altre establiment on se'n produeixin grans quantitats. Aquestes empreses només s'encarreguen de fer la recollida de l'oli, perquè després pugui ser tractat per una altra empresa especialitzada.

5 d'agost de 1994:

L'Ajuntament sol·licita una subvenció per a la construcció de la deixalleria municipal al Departament de Medi Ambient de la Generalitat de Catalunya.

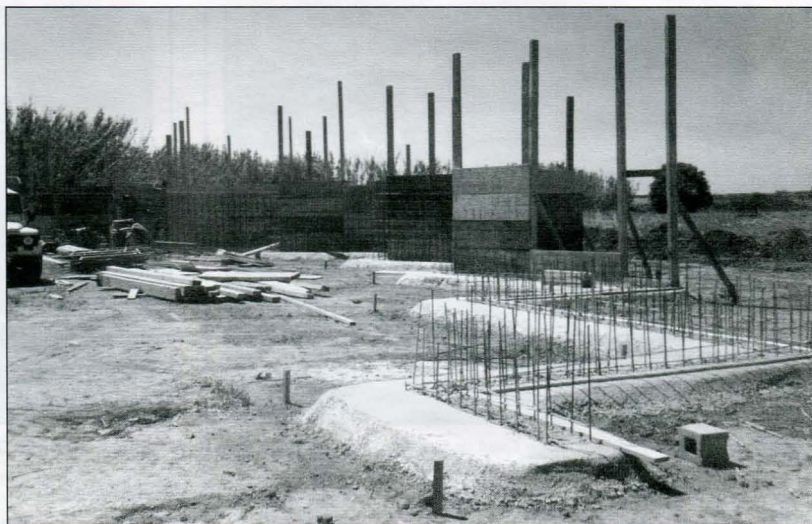
2 de desembre de 1994:

La Delegació Territorial a Girona del Departament de Medi Ambient de la Generalitat de Catalunya comunica a l'alcalde que té a la seva disposició l'AMBIBUS, una unitat mòbil d'educació ambiental que té com a objectiu conscienciar els ciutadans sobre els residus municipals, la seva gestió i l'actitud que s'ha de tenir respecte a ells.

23 de febrer de 1995:

Campanya destinada a sensibilitzar els ciutadans dels beneficis de la recollida selectiva mitjançant tríptics i cartells. El Consell Comarcal s'adreça a l'alcalde, Josep Maria Dausà i Crosas, perquè faci arribar els tríptics a la població a través d'escoles, associacions o clubs.

També s'informa de com cal fer servir els contenidors i es remarca la importància d'estalviar energia i



La deixalleria en construcció (AMCS/ Autor: Silvia Gonzalo).

matèries primeres, perquè és la principal garantia del nostre propi futur.

Del 27 de febrer al 10 de març de 1995:

Comencen les visites a l'AMBIBUS, situat als terrenys de l'estació. Cassà de la Selva és el primer poble de la comarca del Gironès on s'instal·la l'AMBIBUS.

4 d'abril de 1996:

El Consell Comarcal informa a l'alcalde que té a disposició dels ajuntaments:

30 contenidors d'1 litre de capacitat, en forma de piràmide, per a la recollida de piles de botó.

30 contenidors d'1 litre de capacitat, en forma de piràmide, per a la

recollida de piles grans.

56 contenidors de 30 litres de capacitat per emmagatzemar les piles als ajuntaments.

El Consell Comarcal li pregunta si vol sol·licitar alguns contenidors per ampliar els punts de recollida de piles al poble.

Abril de 1996:

L'Ajuntament sol·licita contenidors de recollida selectiva al Consell Comarcal:

1 contenidor de piles grans i un altre de piles de botó per al Casal de Jubilats.

1 contenidor de piles grans i un altre de piles de botó per al Consultori Municipal.

2 contenidors per emmagatzemar piles a l'Ajuntament.



*Inauguració de la deixalleria municipal de Cassà de la Selva el 2 de gener de 1998
(AMCS/Autor: Josep Dalmau).*



*La deixalleria de Cassà de la Selva al cap d'un any de la seva inauguració.
(AMCS/Autor: Oliveras)*

30 de juliol de 1996:

El Consell Comarcal informa que la comarca del Gironès és la primera de tot Catalunya a disposar d'un servei de recollida, transport i tractament de les bateries de plom i àcid usades. Aquest servei ha estat possible gràcies al conveni firmat per la Junta de Residus, l'Associació CORVE, l'empresa Enric Ripoll i Pla i el Consell Comarcal del Gironès. És un servei gratuït i va destinat, sobretot, als tallers mecànics, ja que són els principals generadors d'aquests materials. El Consell Comarcal demana a l'alcalde que informi els tallers d'aquest nou servei.

Agost de 1996:

L'alcalde demana més contenidors de recollida selectiva de piles a la Generalitat:
2 contenidors de piles per a particulars.

2 contenidors de piles per al Dispensari Municipal.

5 d'agost de 1996:

En Carles Planes i Domènech, regidor de Medi Ambient, demana informació a la Generalitat de Catalunya que li permeti demostrar documentalment l'evolució positiva en els darrers anys pel que fa a la qualitat ambiental de Cassà de la Selva, ja que un representant d'ERC va posar en dubte l'actuació de l'Ajuntament i de la Generalitat de Catalunya en aquest aspecte.

9 de desembre de 1996

La Junta de Residus del Departament de Medi Ambient de la Generalitat de Catalunya informa a l'alcalde que els residus recollits a la deixalleria i als contenidors en forma d'iglú al carrer han de ser destinats a empreses autoritzades, és a

dir, que porten a terme les seves activitats correctament des del punt de vista tecnològic i ambiental i que estan inscrites al Registre General de Gestors de Residus a Catalunya.

9 de desembre de 1996

La Junta de Residus ha construït una planta on es podrà dur a terme la separació dels gasos CFC que apareixen en els circuits de refrigeració i en els frigorífics. La Junta demana a l'alcalde que informi el seu municipi d'aquesta planta i de la recollida de frigorífics i aires condicionats, per tal de garantir que els CFC no s'emeten a l'atmosfera i destrueixin la capa d'ozó.

Gener i febrer de 1997

El municipi de Cassà de la Selva és un dels que més significativament contribueix al reciclatge a la comar-



Contenidors soterrats a la rotonda de la carretera de Marina. (Jordi Frigola i Font)

A Catalunya, cada persona genera més de 500 kg d'escombraries cada any...

d'aquests, prop de la meitat són residus orgànics!

Ara ja podem recollir selectivament la meitat part de la brossa. Ara fem compost a Catalunya!

Amb la posada en marxa a Catalunya, de diverses plantes de Compostatge i la col·laboració de bàrriom, podem fer més:

Per cada 100 kg de residus orgànics, recollits selectivament, cadascun ens 30 kg de compost de qualitat.

100 kg → 30 kg

El compost es podrà utilitzar:

- Com a sòl natural en les tasques agrícoles i jardineres, per a la formació de substrats;
- Com a part dels projectes d'obra pública de les administracions Locals i d'associacions, regeneració de jardins, de pedaners, etc.).

A Catalunya fem recollida selectiva

AJUNTAMENT DE CAMPOLONG

Ajuntament de Cassà de la Selva

Ajuntament de SALT

El Finell i Comarcal del Gironès

CI de la Marina de Moll, 1-A
17003 Girona
Tel. 972 21 32 62
Fax 972 21 18 73
www.girona.org

Recollida selectiva de residus municipals

La fracció orgànica

Generalitat de Catalunya
Departament de Medi Ambient i Habitatge
Agència de Residus de Catalunya

Fullet informatiu de la campanya de recollida selectiva de matèria orgànica.

ca del Gironès. Tot seguit hi ha les dades que comparen la quantitat de residus reciclats de Cassà i la de la resta de la comarca durant l'any 1996:

Materials	Cassà de la Selva	Resta de la comarca
Mobles i trastos vells	22%	76%
Vidre	15%	85%
Paper	12%	88%
Llaunes	7%	93%

Agost de 1997:

S'elabora el pressupost de la deixalleria, que és de 15.907.988 pessetes i, a més, té un finançament del 50% a càrrec del Departament de Medi Ambient de la Generalitat de Catalunya.

2 de gener de 1998

Entra en marxa la deixalleria municipal, situada al carrer Pla de l'Estany

del polígon industrial. La deixalleria va a càrrec d'una empresa de neteja, contractada pel Consell Comarcal del Gironès, mitjançant un conveni amb l'Ajuntament. En aquesta instal·lació es pot fer la recollida selectiva de paper, cartró, vidre, plàstic, residus voluminosos (mobles, trastos vells...), brics, restes de poda, runes, ferralla, pneumàtics, bateries, entre d'altres.

2 de gener de 1999:

Es celebra el primer any de la deixalleria a Cassà i es registren les dades següents:

La deixalleria ha estat oberta 103 dies i l'han visitada 1.435 persones. Això significa uns 14 usuaris cada dia.

Es va canviar l'horari i es va obrir els caps de setmana i això va ser un encert, ja que el 58 % dels usuaris hi van els dissabtes.

Durant el primer any de la deixalleria s'han recollit:

- paper i cartró: 8.620 kg
- plàstics: 1.380 kg
- bateries: 43 kg
- restes de poda: 3.790 kg
- runes: 10.880 kg
- pneumàtics: 42 kg
- vidre: 3.470 kg
- voluminosos: 20.630 kg
- brics: 322 kg
- ferralla: 11.500 kg

17 d'abril de 2000:

El director del Centre Català de Reciclatge, Josep Simó i Cabré, es dirigeix a l'alcalde per fer-li saber que té a la seva disposició una exposició de productes reciclats. Aquesta exposició porta per títol *Et penses que allò que llences no s'aprofita? Comprova-ho* i vol sensibilitzar la població i demostrar que els productes reciclats són igual d'útils que

els productes fabricats amb matèries primeres. L'exposició està formada per quatre contenidors de recollida selectiva (vidre, paper i cartró, envasos lleugers i matèria orgànica) oberts longitudinalment, de manera que es podrà veure el seu interior a través d'una mampara. S'exposen productes elaborats a partir dels materials que es recullen en aquests contenidors en els diferents mòduls. També hi ha cinc plans explicatius.

Abril de 2002:

Cassà de la Selva ja té un Pla d'acció local per a la sostenibilitat (PALS), document que indica quines són les mancances ambientals, socials i econòmiques del municipi i què s'ha de fer per millorar el poble en aquests aspectes. Entre els seus objectius hi ha detectar els problemes ambientals i posar-hi solució.

Al febrer es va fer una campanya de sensibilització sobre la recollida selectiva de residus, proposada pel Consell Comarcal del Gironès, a les escoles, al casal de jubilats, etc.

Juliol de 2002:

L'Ajuntament posa en marxa un concurs públic per a la concessió de la recollida de deixalles, que fins aquell moment duia a terme l'empresa Fomento de Construcciones y Contratas S.A. Una de les condicions que imposa el concurs és que l'empresa guanyadora es faci càrrec

dels contenidors que es soterraran a la plaça de la Coma, la plaça Mossèn Cinto Verdaguer, la plaça Dr. Botet, el passeig Vilaret, el passeig del Ferrocarril i la plaça dels pisos de la Santa Espina.

Desembre de 2002:

Cassà s'adhereix a l'Agenda 21, document que descriu tot el que s'hauria de fer per tal que el creixement municipal sigui possible i sostenible.

Març de 2003:

L'Ajuntament ja ha fet les obres principals del soterrament dels contenidors de recollida general d'escombraries a la plaça de la Coma, al carrer Poeta Machado i al passeig Vilaret.

Finals de febrer de 2004:

L'Ajuntament decideix acabar amb la mala imatge que dona veure piles de cartró acumulades de qualsevol manera al voltant dels contenidors en zones d'activitat comercial. Així, decideix que la brigada municipal passarà cada divendres al matí pels comerços per endur-se el cartró. Els comerciants també el poden dur a l'edifici de la brigada municipal dins de l'horari establert.

Del 10 de maig al 18 de maig de 2004:

Durant aquests dies, l'AMBIBUS està estacionat al parc del Carrilet i acull una exposició itinerant sobre la

recollida selectiva de la matèria orgànica.

24 de maig de 2004:

Comença la recollida selectiva de matèria orgànica a Cassà.

2 de juny de 2004:

Durant tot el matí hi ha una parada al mercat del passeig Vilaret on es pot trobar tota mena d'informació sobre la recollida selectiva de matèria orgànica.

7 de juny de 2004:

A partir de les 10 del matí, a la plaça de la Coma hi ha un inflexible gegant, un trencaclosques gegant i tallers per aprendre a reciclar juntament.

8 de juny de 2004:

Durant el matí, a la plaça de la Coma hi ha un espectacle infantil, a càrrec de la Companyia Vatuà l'Olla, per aprendre a reciclar i a respectar el medi ambient d'una forma divertida.

Primavera i estiu 2004:

Campanya de sensibilització de la recollida selectiva de la matèria orgànica. L'Ajuntament posa en marxa una campanya per informar els seus vilatans de la recollida selectiva de la fracció orgànica. La campanya, la porten a terme uns educadors que passen porta per porta explicant aquest tipus de recollida, reparteixen fulls informatius i faciliten un petit contenidor específic per a la recollida de la matèria orgànica.

ENTREVISTA AMB LA TÈCNICA DE MEDI AMBIENT

(realitzada l'estiu del 2004)

La Maite Garrigós i Solís viu a Cassà i té 27 anys. Va estudiar la carrera de biologia a la UdG i després va fer un màster d'especialització en medi ambient. Actualment, és la tècnica de Medi Ambient de l'Ajuntament de Cassà de la Selva.

Quants contenidors de recollida selectiva de matèria orgànica hi ha al poble?

Hi ha tants contenidors de recollida selectiva de matèria orgànica com punts on hi ha contenidors de brossa general. En total, no arriben al centenar.

Hi ha més contenidors de recollida selectiva de plàstic, vidre, paper i cartró que l'any passat?

N'hi ha el mateix nombre que l'any passat, aproximadament uns 30 de cada classe. Tot i això, el poble de Cassà està per sobre de la mitjana gironina en nombre de contenidors. De totes maneres és molt complicat triar la situació dels contenidors, ja que per una banda, hi ha alguns veïns que els molesta tenir-los a prop i, per l'altra, n'hi ha alguns que es queixen que els tenen massa lluny.

Qui decideix la situació dels contenidors? Quin procés es segueix?

Hi ha dues vies: Per una banda, poden ser els veïns que es queixen i demanen més contenidors. Per l'altra, l'Ajuntament decideix que calen més contenidors en una determinada zona. Però en tots dos casos s'estudia si el lloc és l'adequat, és a dir, si molestarà els veïns o els cotxes i si el camió que ve a buscar les deixalles tindrà prou espai per fer totes les maniobres. Un cop s'ha triat el lloc, s'envia una sol·licitud al Consell Comarcal.

Quina és la situació actual de tots els contenidors? És a dir, quants contenidors hi ha per zona?

Els contenidors estan repartits per tot el municipi i s'ha procurat que estiguin a menys de 100 metres de tots els habitatges.

Segons el meu criteri, falten contenidors al nucli antic, perquè hi viu molta gent. Però, no n'hi podem posar més perquè no hi ha prou espai.

On van a parar les escombraries dels contenidors de recollida selectiva del poble?

L'empresa de Marcel Navarro, contractada pel Consell Comarcal del Gironès, és l'encarregada de recollir les escombraries dels contenidors de reciclatge i després, les porta a una planta de reciclatge.

Està funcionant la recollida selectiva de matèria orgànica? Teniu dades?

La recollida selectiva de matèria orgànica està fun-

cionant a Cassà. Les úniques dades que tenim corresponen als primers 6 dies (del dia 24 i el 31 de maig de 2004) en els quals es van recollir 4 tones de fracció orgànica.

És veritat que el reciclatge redueix el preu de la taxa de residus?

El reciclatge redueix la taxa de residus. La taxa està molt condicionada per la quantitat de residus que van a l'abocador; per tant, quants menys residus van a l'abocador, més baix serà el preu per gestionar-les i més baixa serà la taxa. Si tothom reciclés més del 50 % del residu que generen, segur que es notaria en el preu de la taxa de residus.

Últimament, s'ha augmentat la taxa per dos motius: Per una banda, l'abocador de Solius està a punt d'arribar a la saturació i han de recaptar diners per poder-lo tancar i mantenir en un futur. Per l'altra, la Generalitat ha establert un cànon sobre el que arriba a l'abocador i aquests diners serviran per incentivar el reciclatge.

En el futur, que creieu que ajudaria a conscienciar a la població: SANCIONAR o EDUCAR?

En un futur, s'haurà de buscar un equilibri entre sancionar i educar; ja que hi ha persones que per més campanyes que es facin no es consciencien i l'única manera que hi ha perquè ho facin és sancionar. És clar, que primer s'ha d'educar i donar arguments a tothom perquè s'animin a reciclar. Només s'ha de contemplar la possibilitat de sancionar quan ja no hi hagi res a fer.

Teniu previst canviar la taxa de residus segons el nombre de membres d'una família o per si reciclen o no?

No havíem pensat de canviar la taxa d'escombraries segons els membres d'una família. Pel que fa a canviar-la segons si reciclen o no, penso que és molt difícil de demostrar. Potser, una de les maneres de controlar a tothom i d'aconseguir més tones de residus reciclades és el sistema que porta a terme l'Ajuntament de Llagostera, però no crec que a la gent li agradi aquest sistema de control. Potser, d'aquí a deu anys, la gent no ho sabrà fer d'una altra manera, però de moment sembla que costa molt.

Quins altres projectes teniu per al futur?

De moment, els nostres objectius per al futur són que funcioni la recollida selectiva de matèria orgànica i la de trastos vells que començarem a l'octubre. També, si realment es recicla molta matèria orgànica com ens pensem i ens surt a compte, retocarem la taxa de residus a la baixa per fer-la més justa.

L'ENQUESTA

Enunciats de les preguntes

1. Quants anys teniu?
2. A quina zona de Cassà de la Selva viviu? (Assenyalau-la en el mapa).
3. Recicleu habitualment?
4. Quins materials separeu per reciclar?
5. Feu compost amb els residus orgànics per utilitzar-lo com a adob per a les plantes?
6. En quin tipus d'habitatge viviu?
7. Hi ha contenidors de recollida selectiva a prop de casa vostra?
8. Teniu prou espai a casa per poder dur a terme la selecció de residus?
9. Heu rebut alguna formació sobre la recollida selectiva de residus (xerrades,...)?
10. Aneu a la deixalleria municipal a portar residus per reciclar?
11. Quina visió teniu sobre el reciclatge?
12. Creieu que l'Ajuntament posa suficients facilitats als seus vilatans perquè s'animin a reciclar?
13. Creieu que la forma dels contenidors és l'adequada? (com per exemple, si la boca dels contenidors és prou gran,...)
14. Faríeu una recollida selectiva de la matèria orgànica (restes de menjar, restes de poda i jardineria,...) si hi hagués contenidors d'aquest tipus a Cassà?
15. Si teniu alguna queixa o suggeriment que vulgueu escriure sobre el tema del reciclatge, ho podeu fer a continuació.

L'objectiu principal de l'enquesta és saber el percentatge de la població de Cassà que recicla i el percentatge que no ho fa.

El segon objectiu és investigar quina visió té la gent sobre el reciclatge, la consciència ambiental, que va lligada amb la informació rebuda sobre aquest tema i la franja d'edat.

El tercer objectiu és esbrinar quina franja d'edat recicla més i perquè. Potser la

gent més gran recicla més perquè té temps per fer-ho o no recicla perquè té els contenidors massa lluny. Potser la gent més jove recicla més perquè no els suposa tant d'esforç o no reciclen perquè no tenen temps.

El quart objectiu és esbrinar quines zones de Cassà tenen les condicions més favorables per reciclar, és a dir, si tenen contenidors a prop de casa, si estan d'acord amb la forma dels contenidors, etc.

El cinquè objectiu és intentar trobar quines són les causes perquè la gent no recicla i intentar buscar solucions perquè ho facin. Potser hi ha gent que no té els contenidors a prop o que no té prou espai a casa perquè viu en un pis i li suposa molt d'esforç seleccionar els residus.

Metodologia

Les preguntes més importants de l'enquesta són *Recicleu habitualment?* i *Quants anys teniu?*, ja que les podré relacionar amb totes les altres i treure'n conclusions. Per això, m'interessa tenir les respostes de diferents franges d'edat (de 25 a 35, de 36 a 45, de 46 a 55, de 56 a 65 i de més de 65).

Per obtenir enquestes de la franja de 36 a 45 anys, vaig anar a parlar amb el director del CEIP Puig d'Arques, Josep Bofill, i vam acordar que passaria unes 100 enquestes entre els cursos de 4t, 5è, i 6è d'educació primària per tal que les contestessin els pares. Al cap d'una setmana vaig rebre unes 75 enquestes contestades.

Per a la franja de 46 a 55 anys vaig passar unes trenta enquestes entre els alumnes de 2n i de 1r de batxillerat de l'IES Cassà de la Selva. Al cap d'uns dies vaig rebre 15 enquestes contestades pels pares.

Per obtenir enquestes de les franges de 25 a 35 anys i de 56 a 65 anys, vaig

anar a parlar amb la Carme Garcia, directora de la Llar d'Infants Municipal TAPS. Vam acordar que passaria unes 192 enquestes per tal que les contestessin els pares i els avis. Al cap d'una setmana les vaig anar a buscar i només n'havia rebut 47.

Per a la franja de més de 65 anys, vaig anar al Casal de Jubilats de Cassà i vaig explicar el meu cas a la presidenta, Maria Maynau, i a la Junta del Casal. Els vaig passar 14 enquestes i les vaig rebre totes contestades.

Per acabar, vaig passar enquestes a gent coneguda del poble.

Preguntes i respostes

Nombre total d'enquestes vàlides: 165 enquestes.

Nombre d'enquestes incompletes que he considerat invàlides per al treball: 20 enquestes (són les que tenen la part del darrere sense contestar o més de 3 preguntes sense resposta).

Nombre d'enquestes d'abans del 24/05/2004 (dia que va començar la recollida selectiva de la matèria orgànica a Cassà): 95 enquestes.

Del Mas Cubell només he obtingut dues enquestes i considero que no és representatiu de la zona, per tant, no el tindrè en compte a l'hora d'exposar els resultats i les conclusions.

1: Quants anys teniu?

Amb aquesta pregunta podré relacionar qualsevol qüestió de l'enquesta amb l'edat. Com que faig aquest treball amb l'objectiu de saber si la població de Cassà fa la selecció de residus a casa, he trobat més adient fer l'enquesta a partir

25 anys a 35 anys	16,98%
36 a 45 anys	47,89%
46 a 55 anys	15,77%
56 a 65 anys	6,06%
Més de 65 anys	13,3%

dels 25 anys perquè és a partir d'aquesta edat quan la gent comença a tenir llar pròpia.

2: A quina zona de Cassà viviu?

La finalitat d'aquesta pregunta és poder relacionar qualsevol qüestió de l'enquesta amb les zones i poder-les comparar.

Eixample	21,95%
Zona sud	23,17%
Zona oest	9,15%
Nucli antic	15,24%
Passeig Vilaret	12,81%
Firal	10,37%
Afores i veïnats	6,09%
Mas Cubell	1,22%

3: Recicleu habitualment?

Aquesta és la pregunta clau del meu treball, la més important, ja que pregunto directament si la gent recicla habitualment. Les altres qüestions van més destinades a saber en quines condicions reciclen els habitants de Cassà i en el cas que no reciclin, intentar esbrinar-ne les causes.

Resultat total:

SÍ: 82,42% **NO:** 17,58%

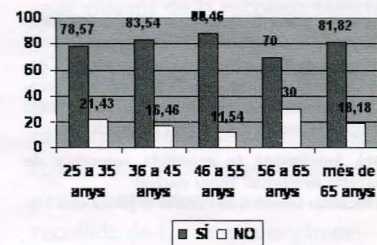
Resultat d'abans del 24/05/04:

SÍ: 82,1% **NO:** 17,9%

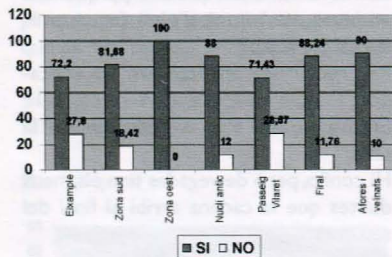
Resultat de després del 24/05/04:

SÍ: 82,86% **NO:** 17,14%

Per franges d'edat:



Per zones:



4: Quins materials separeu per reciclar?

Amb aquesta pregunta sabré quins són els materials més reciclats de Cassà, ja sigui perquè la gent els separa amb més facilitat, o perquè està més conscienciada amb aquests materials.

Materials	Resultat final
Paper	75,15%
Cartró	78,79%
Vidre	78,79%
Plàstic	69,09%
Llaunes	55,15%
Brics	55,15%
Piles	69,09%
Roba	67,27%
Oli	19,39%
Matèria orgànica (abans del 24/05/04)	26,32%
Matèria orgànica (després del 24/05/04)	64,29%
Trastos vells	69,70%
Altres*	7,88%

*Altres: (ordenats dels més als menys reciclats i indicant la quantitat de persones que els reciclen: medicaments (5 persones), esprais (3 persones), tinta d'impressora (2 persones), joguines (2 persones), restes de jardineria (2 persones) i fluorescents (1 persona).

5: Feu compost amb els residus orgànics per utilitzar-lo com a adob per a les plantes?

He posat aquesta pregunta a l'enquesta perquè m'interessaria saber si hi ha algú que fa compost a Cassà.

Resultat total:

SI: 13,3% NO: 86,7%

Resultat d'abans del 24/05/04:

SI: 13,68% NO: 86,32%

Resultat de després del 24/05/04:

SI: 12,86% NO: 87,14%

6: En quin tipus d'habitatge viviu?

La finalitat d'aquesta pregunta és poder relacionar el tipus d'habitatge amb si es recicla i si es té prou espai per dur a terme la selecció de residus.

Casa: 70,3%

Pis: 24,85%

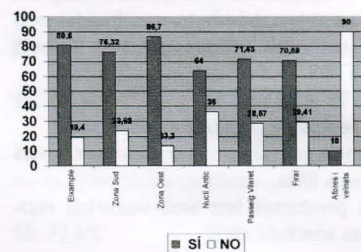
Masia: 4,85%

7: Hi ha contenidors de recollida selectiva a prop de casa vostra?

Amb aquesta pregunta sabré si la gent té els contenidors lluny de casa i, relacionant-la amb la pregunta 2, sabré quines són les zones on s'hauria d'augmentar el nombre de contenidors per facilitar que la gent recicli.



Per zones:



8: Teniu prou espai a casa per poder dur a terme la selecció de residus?

SI: 31,52%

NO: 68,48%

Relació de la pregunta 6 En quin tipus d'habitatge viviu? amb la 8 Teniu prou espai a casa per poder dur a terme la selecció de residus?:

Amb les respostes que obtingui d'aquestes preguntes sabré si la gent de Cassà té prou espai a casa per reciclar i si el fet de viure en un pis, una casa o una masia és un factor determinant a l'hora de col·laborar amb el reciclatge.

Hi ha espai en un pis per poder dur a terme la selecció de residus?

SI: 41,46% NO: 58,54%

I en una casa?

SI: 75,75% NO: 25,25%

I en una masia?

SI: 100% NO: 0%

Relació de la pregunta 6 En quin tipus d'habitatge viviu? amb la pregunta 3: Recicleu habitualment?

Amb aquesta relació sabrem si el fet de tenir espai és un factor determinant a l'hora de reciclar.

En un pis es recicla:

SI: 82,93% NO: 17,07%

En un casa es recicla:

SI: 81,03% NO: 18,97%

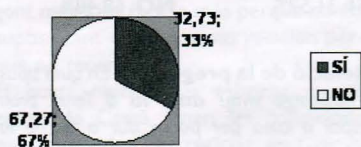
En un masia es recicla:

SI: 100% NO: 0%

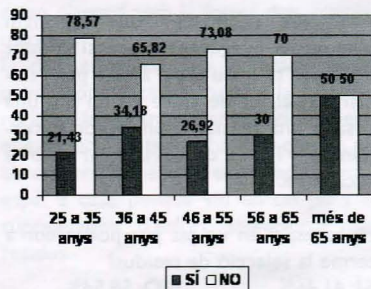
9: Heu rebut alguna formació sobre la recollida selectiva de residus (xerrades,...)?

La finalitat d'aquesta pregunta és saber si la gent està informada sobre aquest tema i, per tant, si li han explicat, alguna

vegada, la importància d'ajudar a preservar el medi ambient mitjançant el reciclatge.



Per franges d'edat:

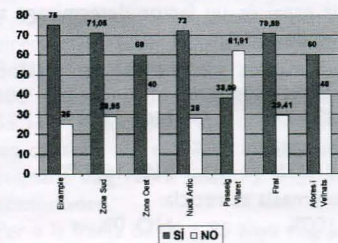


10: Aneu a la deixalleria municipal a portar residus per reciclar?

Aquesta pregunta relacionada amb la 3 sabré l'ús de la deixalleria tant per als que reciclen habitualment, com per als que no ho fan.

SI: 35,76% **NO:** 64,24%

Per zones:



Relació de les preguntes 10 Aneu a la deixalleria municipal a portar residus per reciclar i 4 Quins materials separeu per reciclar amb la pregunta 3 Recicleu habitualment:

Amb aquesta relació esbrinarem que els

que no reciclen habitualment també van a la deixalleria per portar aquells materials més grans o que molesten a casa. Això, només ho fan de tant en tant i, és per aquesta raó, que no es pot considerar que reciclin, perquè, a part d'aquests materials que hem comentat, tota la resta va a parar al contenidor de brossa general i, per tant, a l'abocador.

Els que no reciclen van a la deixalleria:

SI: 44,83% **NO:** 55,17%

Els materials més reciclats per als que no reciclen habitualment:

Trastos vells: 48,28%,

Roba: 44,83%,

Piles: 34,45%

11: Quina visió teniu sobre el reciclatge? (Podeu assenyalar més d'una resposta).

Amb les respostes que obtingui d'aquesta pregunta sabré si la gent està conscienciada sobre aquest tema i quina visió té cada enquestat sobre el reciclatge.

Aquesta pregunta té 4 possibles respostes:

Visió 1: El reciclatge és necessari per no contaminar i per preservar el medi ambient.	90,30%
Visió 2: El reciclatge ajuda a reduir la taxa de residus	46,67%
Visió 3 No confio en el reciclatge	3,03%
Altres*: (la resposta l'escriu el mateix enquestat/da).	4,85

A continuació hi ha transcrites les respostes dels enquestats en l'opció ALTRES:

De 25 a 35 anys:

El reciclatge no ajuda a reduir taxes.

Aconseguir un món millor per a les meves filles.

Els productes fets amb materials reciclats són més cars.

De 36 a 45 anys:

La meua feina és reciclar perquè una empresa estalviï mà d'obra (aquesta és la realitat actual).

Per reduir les aportacions als abocadors.

Encara no he vist la reducció de la taxa.

Hi confio, però de vegades tinc els meus dubtes que la cadena arribi al final del seu curs.

Relació de la pregunta 11 Quina visió teniu sobre el reciclatge? amb les preguntes 3 Recicleu habitualment i 9 Heu rebut alguna formació sobre la recollida selectiva de residus (xerrades,...):

Amb aquesta relació sabrem quina visió tenen del reciclatge les persones que estan informades i les que no ho estan i les persones que reciclen i les que no. Els que **han rebut formació** confien tots en el reciclatge i un 90,57% creu que el reciclatge és necessari per no contaminar i per preservar el medi ambient. També hi ha un 58,40% que creu que el reciclatge ajuda a reduir la taxa de residus.

Dels que **no han rebut formació**, un 90,83% creu que el reciclatge és necessari, però un 4,59% no confia en el reciclatge. Un 42,2 % creu que el reciclatge ajuda a reduir la taxa de residus.

Un 94,12% dels que **reciclen** creuen que el reciclatge és necessari, però hi ha un 2,24% que no hi confia. Un 48,15% creu que el reciclatge ajuda a reduir la taxa de residus.

Dels que **no reciclen**, un 67,86% creu que el reciclatge és necessari, mentre que un 0,71% no hi confia. Creuen que el reciclatge ajuda a reduir la taxa de residus en un 39,29%.

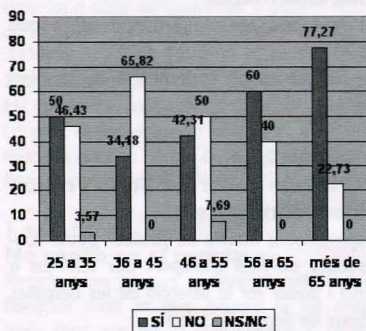
12: Creieu que l'Ajuntament posa suficients facilitats als seus vilatans perquè s'animin a reciclar?

Amb aquesta pregunta sabré si la gent

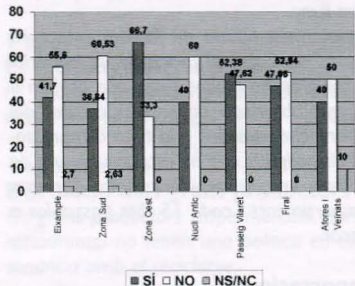
considera que l'Ajuntament posa suficients mitjans a disposició dels vilatans perquè reciclin i, per tant, si considera que és fàcil reciclar a Cassà.

SÍ: 45,45% **NO:** 52,73%
NS/NC: 1,82%

Per franges d'edat:



Per zones:



Relació de la pregunta 12 Creieu que l'Ajuntament posa suficients facilitats als seus vilatans perquè s'animin a reciclar? amb la pregunta 3 Recicleu habitualment?:

Amb aquesta relació sabrem què opinen els que reciclen i els que no sobre l'actuació de l'Ajuntament.

Així la majoria dels que reciclen creuen que l'Ajuntament els posa suficients facilitats perquè s'animin a reciclar (50 %) enfront d'un 47,8% que creuen que no i un 2,2% que no con-

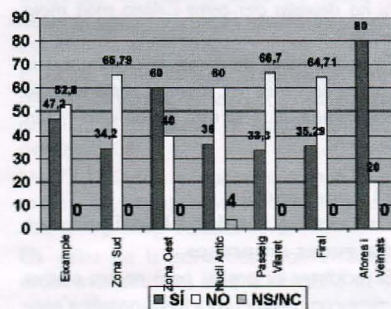
testen. En canvi, dels que no reciclen, només creuen que l'Ajuntament els posa suficients facilitats perquè s'animin a reciclar el 24'14 %.

13: Creieu que la forma dels contenidors és l'adequada?

He posat aquesta pregunta per saber si la gent considera que els contenidors tenen la forma i grandària adequada.

SÍ: 45,45% **NO:** 53,94%
NS/NC: 0,61%

Per zones:



Relació de les preguntes 7, 8, 9 i 13 amb la pregunta 3:

Amb aquesta relació sabrem amb quines facilitats o dificultats es troben, en el moment de reciclar, tant les persones que reciclen com les que no.

Els que reciclen han contestat:

Tenen els contenidors de reciclatge a prop de casa:

SÍ: 77,2% **NO:** 22,8%

Tenen espai a casa per poder dur a terme la selecció de residus:

SÍ: 72,8% **NO:** 27,2%

Han rebut alguna formació sobre la recollida selectiva de residus:

SÍ: 36,03% **NO:** 63,23%
NS/NC: 0,74%

Creuen que la forma dels contenidors és l'adequada:

SÍ: 39,71% **NO:** 60,29%

Els que no reciclen han contestat:

Tenen els contenidors de reciclatge a prop de casa:

SÍ: 44,83% **NO:** 55,17%

Tenen espai a casa per poder dur a terme la selecció de residus:

SÍ: 44,83% **NO:** 55,17%

Han rebut alguna formació sobre la recollida selectiva de residus:

SÍ: 17,24% **NO:** 82,76%

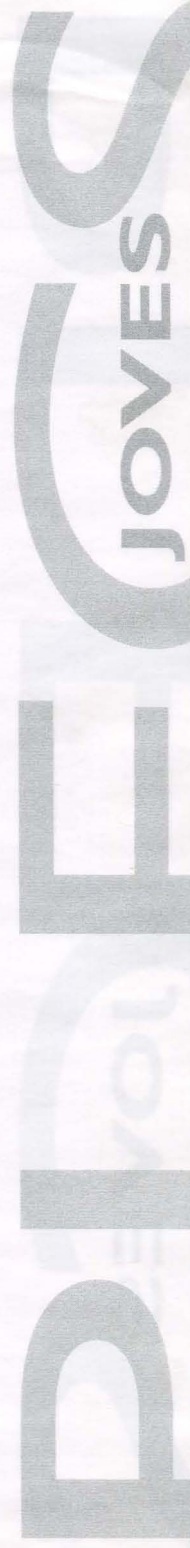
Creuen que la forma dels contenidors és l'adequada:

SÍ: 41,38% **NO:** 55,17%
NS/NC: 3,45%

14: Faríeu una recollida selectiva de matèria orgànica si hi hagués contenidors d'aquest tipus a Cassà?

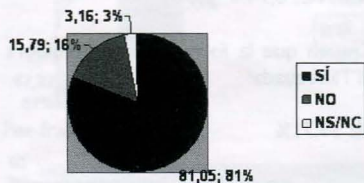
Els resultats d'aquesta pregunta són d'abans del 24 de maig del 2004 (dia en què va començar la recollida de matèria orgànica a Cassà de la Selva).

L'Ajuntament de Cassà de la Selva va posar en marxa la recollida de matèria orgànica el 24 de maig de 2004 i jo he passat enquestes abans i després d'aquesta data. Així, podré comparar les respostes d'aquesta pregunta i les de la pregunta 4 (Quins materials separeu per reciclar?) i sabré quanta gent tenia



intenció de fer la recollida i quanta gent realment l'està fent.

Els resultats d'aquesta pregunta són d'abans del 24/05/04.



15: *Si tens alguna queixa o suggeriment que vulgues escriure sobre el tema del reciclatge, ho podeu fer ha continuació.*

He posat aquesta pregunta perquè totes aquelles persones que tenen alguna queixa o suggeriment sobre el tema, tinguin l'oportunitat de poder-la exposar.

SÍ: 44,85%

NO: 55,15%

Queixes i suggeriments dels enquestats

A continuació hi ha transcrites les queixes i suggeriments més representatives dels enquestats agrupats per nombre d'aportacions i temes:

17 aportacions

Més contenidors i més a prop

"Para poder reciclar tengo que desplazar-me unos 150 metros. Seria bueno que todos podamos reciclar con las mismas condiciones."

La matèria orgànica ja la reciclem perquè hi ha un contenidor d'aquest tipus a prop de casa. Si en possessin dels altres al costat, també reciclaríem els altres materials.

Ens fan falta contenidors de reciclatge a baix dels pisos on vivim, ja que cada dia anem a tirar les escombraries (la matèria orgànica i la brossa) i no ens costaria res poder llençar les altres coses (vidre, paper,...) als contenidors corresponents. Els contenidors de reciclatge ens queden mas-

sa lluny i, a més tenim mainada i no tenim prou espai a casa per poder fer la recollida selectiva.

14 aportacions

Els contenidors són massa plens, s'han de buidar més sovint, perquè sinó el seu voltant està ple de brutícia

Encara que tinguis la voluntat per reciclar, et passa que quan arribes als contenidors, que ja són prou lluny, els trobes plens, cremats o hi ha porqueria per terra. Què en fas després del que portes? Ho tornes cap a casa?

Quan els contenidors són plens, a vegades, hi ha deixalla per terra i dona molt mala imatge.

Es podria mirar de mantenir el voltant dels contenidors més net, sobretot el del vidre, ja que sempre el terra està ple de vidres i són un perill.

11 aportacions

La taxa de residus i l'enriquiment d'algunes empreses

El reciclatge és positiu, però no em motiva veure com amb el reciclatge només s'enriqueixen uns quants, quan la major part de la feina la fem els que reciclem.

S'han de premiar, incentivar conductes ecològiques. No és bo que tant si recicles com si no, paguis la mateixa quota d'escombraries. També s'hauria de calcular diferents taxes per tipus de famílies. S'hauria de castigar les actituds contràries quan hi ha facilitats per fer-ho (contenidors a prop, etc.)

El reciclatge és un negoci en el qual només s'enriqueixen alguns.

Pagant 120 € a l'any, el reciclatge que el faci l'Ajuntament!

9 aportacions

Les boques dels contenidors més grans i l'exterior més net

Les boques dels contenidors són petites i, a vegades, és difícil introduir les bosses. La

gent ho deixa tot al voltant dels contenidors i ofereix un aspecte desastrós.

5 aportacions

Més espai a les cases

En els pisos no tens prou espai per tenir tants contenidors diferents.

4 aportacions

Més informació.

M'agradaria tenir informació sobre què és el que es fa amb les deixalles després de llençar-les als contenidors de reciclatge.

4 aportacions

Reciclatge porta per porta i contenidors domèstics

L'ajuntament hauria de facilitar petits contenidors de fàcil transport per tenir-los a casa i poder fer la selecció de les deixalles abans de llençar la brossa.

Haurien de passar a recollir els materials reciclables per les cases. Segur que, una mica lluny.

L'ajuntament hauria de facilitar a tots els negocis de Cassà el reciclatge de material d'oficina. Hi ha moltes coses que acaben a les escombraries i no es reciclem: des del paper i el cartró, fins a la tinta d'impresora i els bolígrafs que no escriuen. Hauria de facilitar uns contenidors amb diferents compartiments i cada 15 dies passar-los a buscar.

3 aportacions

La gent no li dóna importància al reciclatge:

En general, la gent no és conscient de la importància del reciclatge. Treu el que li sobra de casa i ho deixa de qualsevol manera al carrer, fora dels contenidors.

És molt difícil canviar els hàbits de les persones.

3 aportacions

Deixalles barrejades

Els serveis de la recollida de trastos vells no fan cap separació de les deixalles, tot es trenca i va a parar a la mateixa pila.

3 aportacions

Contenidors soterrats

Trabo que els contenidors soterrats són molt bona cosa, ja que solucionen els problemes d'espai, però la seva boca és petita.

2 aportacions

Reciclatge de l'oli

Haurien de recollir l'oli casa per casa o si més no, facilitar uns petits contenidors per tenir-los a casa adequats per a aquest tipus de recollida.

2 aportacions

Hi ha incivisme

La gent és incívica i ho posen tot de mala manera, ocupen l'espai amb voluminosos, hi llencen cendra, no dobleguen el cartró, etc.

1 aportació

No confio en el reciclatge

Reciclem no perquè realment creiem que beneficiï molt, ja que encara hi ha molt poca gent que ho fa, sinó perquè si ningú no ho fes seria pitjor i ja ho fem per costum, no perquè creiem en el reciclatge.

1 aportació

El reciclatge de les piles

Hi hauria d'haver contenidors de piles al costat dels altres contenidors de reciclatge.

1 aportacions

L'actuació dels grans productors

Els grans productors (supermercats, bars i restaurants) no tenen una política en consonància amb el reciclatge.

Primeres conclusions

Hi ha un nombre molt elevat d'enquestats de la franja d'edat de 36 a 45 anys.

La distribució per zones és força correcta. Només la zona del Mas Cubell és poc representativa i, per aquesta raó, no la tindrè en compte a l'hora de treure conclusions.

El percentatge de la gent que recicla és d'un 82,42%. L'increment del reciclatge després del 24/05/04 no és rellevant.

La franja d'edat que recicla més és la de 46 a 55 anys. Tot i que el marge de diferència entre les franges no és gaire important. L'interval va del 70% al 88,46%.

A les zones on es recicla més és a la zona oest, seguit dels afores i veïnats. A les zones on es recicla menys és al passeig Vilaret i a l'Eixample. L'interval de distribució és més gran i va del 71,43% al 100%.

Els materials que més es reciclen són el vidre, el paper i el cartró i el que es recicla menys és l'oli.

La distribució per edats dels materials reciclats no aporta cap dada significativa. És molt significatiu l'increment del reciclatge de la matèria orgànica abans i després del 24/05/04. El reciclatge passa del 26,32% al 64,29%.

El 13,3% de les llars fa compost amb els residus orgànics. Es detecta una petita disminució d'aquesta pràctica després del 24/05/04.

Un 72,12% dels enquestats opinen que tenen els contenidors de recollida selectiva a prop de casa seva.

Els veïns de la zona oest són els que estan més satisfets amb la ubicació dels seus contenidors. Els que ho estan menys són els veïns dels afores i veïnats.

No és rellevant la diferència del reciclatge efectuat per la gent que viu en un pis o en una casa. En canvi, tots els enquestats que viuen en una masia reciclen.

El 67% dels enquestats diuen que no han rebut cap informació sobre la recollida selectiva de residus.

Les persones majors de 65 anys són les que, en major grau, afirmen haver rebut alguna informació (50%).

El 64% dels enquestats van a la deixalleria municipal a portar residus per reciclar. Els veïns que utilitzen més aquest servei són els de la zona de l'Eixample (75%) i els que menys els del passeig Vilaret (38%).

El 44% de la gent que no recicla habitualment sí que va a la deixalleria.

El 90% dels enquestats creu que el reci-

clatge és necessari per no contaminar i per preservar el medi ambient. Tan sols un 3% diuen no confiar en el reciclatge, encara que aquest valor augmenta en un 10% en la franja de 56 a 65 anys.

Més del 50% dels enquestats no creuen que el reciclatge ajudi a reduir la taxa d'escombraries.

No varien massa les opinions sobre el reciclatge entre la gent que ha rebut informació i la que no. En canvi, les opinions respecte aquest tema són molt diferents entre la gent que recicla i la que no ho fa.

Tan sols un 45% de la gent creu que l'Ajuntament posa suficients facilitats perquè els vilatans s'animin a reciclar. Aquesta opinió es veu molt influenciada segons l'edat, ja que un 77,27% dels majors de 65 anys donen una resposta afirmativa enfront del 34,18% de la franja de 36 a 45 anys.

Els veïns de la zona oest són els que creuen que tenen més facilitats a l'hora de reciclar (66,7%). En canvi, els veïns de la zona sud ho creuen en un 36,8%.

Tan sols el 50% de la gent que recicla creu que l'Ajuntament posa suficients facilitats per fer-ho. Aquest nombre disminueix al 24% entre els que no reciclen.

Un 46% del veïns creuen que és adequada la forma dels contenidors.

Els veïns de la zona oest i dels afores i veïnats són els que valoren més positivament la forma dels contenidors (60% i un 80% respectivament).

Un 77% de la gent que recicla està contenta amb la ubicació dels contenidors i afirma tenir suficient espai a casa (73%), però es queixa de no haver rebut informació en un 63% i de la forma dels contenidors en un 60%.

Al voltant del 50% de la gent que no recicla es queixa de la ubicació i la forma dels contenidors i de la falta d'espai. Pel que fa a la informació, un 83% afirma no haver-ne rebut.

Un 80% de la gent afirmava tenir intencions de fer la recollida selectiva de matèria orgànica abans del 24/05/04, tot

i que l'increment del reciclatge de la matèria orgànica després d'aquesta data és d'un 38% aproximadament.

Els suggeriments i queixes de la gent es poden agrupar en:

1. Més contenidors i més a prop.
2. Buidar més sovint els contenidors.
3. Encara que es recicli no baixa la taxa de residus.
4. Les boques dels contenidors han de ser més grosses.
5. Falta espai a les cases.
6. Falta informació.
7. Recollir alguns materials a domicili, com ara l'oli o el material d'oficina.
8. Facilitar contenidors domèstics per fer la recollida selectiva.

Crítiques

De la franja d'edat que he recollit més enquestes és la de 36 a 45 anys i la majoria d'aquestes enquestes són les obtingudes del CEIP Puig d'Arques, centre acreditat amb el distintiu "Escola Verda".

Els motius pels quals hi ha gent que no ha contestat l'enquesta poden ser ben diferents, però n'hi ha un de clar: la gent que no recicla ha estat menys interessada a respondre-la. En canvi, la gent que dia a dia recicla s'ha mostrat més interessada per l'enquesta.

No sé com s'hauria pogut solucionar aquest problema. Potser si es fes una enquesta més general, sobre temes diversos i es fes la pregunta de si recicles o no, els resultats haurien estat més fiables.

Possibles correccions dels resultats

A Cassà de la Selva es reciclen, aproximadament, un 15% de les deixalles totals generades. Això vol dir que si m'ha sortit un resultat del 82% de la gent que recicla, hi ha alguna cosa que no he fet bé. Una de les coses que pot haver passat és que la gent que no m'ha contestat l'enquesta siguin persones que no reciclin. Per això, he fet el següent càlcul:

Nombre total d'enquestes passades: 330 enquestes.

Nombre total d'enquestes rebudes i vàlides: 165 enquestes.

Nombre total de persones que reciclen: 136 persones.

Per tant, el tant per cent de la gent que recicla, suposant que els que no han contestat l'enquesta no reciclen, queda en un 41,21%.

Però s'ha de tenir en compte que no es fa la recollida selectiva de tots els materials, per tant, si considerem que es recicla un 50% de tots els residus que es generen, surt, aproximadament, un resultat del 20% de les escombraries reciclades. Aquest valor ja s'assembla més al valor real.

Tot i aquestes correccions, els resultats de les enquestes són vàlids per saber l'opinió de la gent que recicla pel que fa a la situació i la forma dels contenidors, l'espai a casa, etc.

En canvi, l'opinió de la gent que no recicla no la podem considerar vàlida, ja que hi ha poques enquestes d'aquest grup.

Conclusions finals

1. La gent que recicla ho fa perquè està conscienciada i, moltes vegades, aquest fet és independent de les facilitats per fer-ho (tenir espai a casa, tenir els contenidors a prop, etc.).

2. Els veïns de la zona oest i els afores i veïnats, que són els que reciclen més, són els que valoren més positivament la forma dels contenidors.

3. Els que no reciclen habitualment, de tant en tant, es veuen obligats a reciclar aquells materials que ocupen un cert espai o que molesten, com ara els trastos vells o la roba.

4. Tot i que l'Ajuntament fa campanyes de sensibilització de la recollida selectiva, aproximadament cada any, encara hi ha gent que no es sent informada (67%) i hi ha un 3% de la població que no confia en el reciclatge.

5. La diferència més significativa entre la

gent que ha rebut informació i la gent que no és que tota la gent que està informada confia en el reciclatge i de la gent que no ho està, encara hi ha un 6% que no hi confia.

6. Les persones majors de 65 anys són els que se senten més informades i la causa d'aquest fet serien les xerrades sobre aquest tema fetes al Casal de Jubilats.

7. L'espai no és un factor determinant a l'hora de reciclar, ja que no hi ha diferències entre el percentatge de reciclatge de la gent que viu en un pis i en una casa.

8. Realment el reciclatge de la matèria orgànica a Cassà de la Selva està funcionant, ja que l'increment de reciclatge d'aquest material després del 24 de maig de 2004 és molt elevat.

Opinió personal

Crec que s'hauria de valorar la viabilitat de fer una taxa d'escombraries més justa, tenint en compte el nombre de membres de la família, ja que no generen les mateixes escombraries una família de dos membres que una família de cinc.

Penso que les Institucions haurien de facilitar uns petits contenidors domèstics per al reciclatge de cada material. D'aquesta manera, la gent podria organitzar millor la selecció de residus.

El material que es recicla menys és l'oli. Això és així, perquè és un material que no és fàcil de guardar. Penso que es podria augmentar el percentatge del reciclatge de l'oli, facilitant uns recipients especials i donant la informació adequada, per tal de saber com i on podem reciclar aquest material.

Penso que s'hauria de potenciar el mercat dels productes fets amb material reciclat, perquè la gent s'adoni que aquells materials que llença als contenidors de reciclatge tornen a ser útils. És fonamental que la gent conegui que se'n fa dels materials un cop són dins del contenidor per donar credibilitat al reciclatge.

Bibliografia:

MASSANÉS, RALF; MIRALLES, JORDI - Ecología de cada día. Barcelona 1995; Blume.

LLOBET, TERESA - Manual pràctic de reciclatge. Barcelona 2000; Blume.

CAAMAÑO, AURELI; CORREIG, M. TERESA; GRAU, RAMON; GUSCH, EDUARD; LOZANO, M. TERESA; MAYOS, CONXITA; PAREJO, CARLES; VARELA, XAVIER; DE MANUEL, JORDI - Planeta blau, planeta viu. Madrid 1996; Ecir.

El treball guanyador del III premi de recerca Plecs Joves ha estat adequat per la seva autora per a aquesta publicació. Aquest premi guardona el millor treball de recerca de batxillerat de l'IES Cassà segons les bases establertes per conveni, signat durant el mes de març de 2003, entre l'Ajuntament de Cassà i l'IES Cassà.

Assessorament lingüístic:

Servei Comarcal de Català del Gironès
(Consorti de la Normalització Lingüística)

Fitxa

AMCS. Arxiu Municipal de Cassà de la Selva

Rambla 11 de Setembre, 107

Tel. 972460005

Fax 972464371

a/e: arxiu@cassadelaselva.net

www.cassadelaselva.net

Arxivera: Dolors Grau i Ferrando

Edita: Ajuntament de Cassà de la Selva

Impressió: Ducform, S.A.

Tirada: 150 exemplars

Amb la col·laboració de:



Diputació de Girona

JOVES

