

# Una guia per al món iber

Arxiu Municipal - Ajuntament de Cassà de la Selva



A  
M  
C  
S

Maig, 2005 - núm. 11 / 2a

PRELLES  
JOVES





# **Indicacions per a la interpretació i estudi del món iber**

*Per Irene Carbó i Xifre*

## **AGRAÏMENTS**

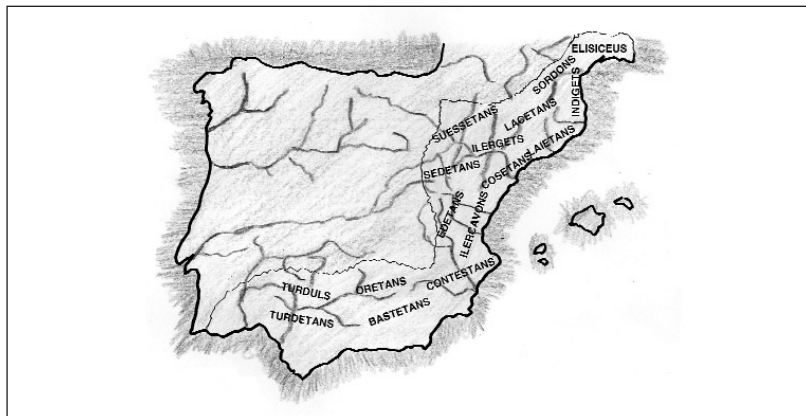
Agraeixo la col·laboració del meu tutor, Josep Vilallonga, per portar-me el treball. Dono les gràcies a l'Elena Parera, la Violant García, la Raquel Vergés i l'Anna Pibernat, per tota la paciència que han tingut amb mi; a la Maria Carme, per haver-se llegit infinites vegades el meu treball; a la Dolors Grau, l'arxivera de Cassà, per haver-me ajudat a buscar informació; a la Carme Torns, cap de l'arxiu d'El Punt, per haver-me deixat remenar tots els diaris; a en Ramon Estéban, redactor d'El Punt, per haver-me donat les fotos del Puig del Castell; a en Narcís Artau, el més gran de la colla de voluntaris, per haver dedicat una mica del seu temps a explicar-me moltes anècdotes; a l'Enriqueta Pons, directora de les excavacions del poblat de Mas Castellar de Pontós, per haver-me deixat excavar al poblat de Pontós; i molt especialment agraeixo tota l'ajuda que m'ha donat la Maribel Fuertes, la cap de les excavacions del poblat del Puig del Castell de Cassà.

Tot i que a molta gent no li entusiasma la història, jo sempre he tingut molta curiositat per conèixer el nostre passat, tant el passat immediat com el més remot. Fa tres anys que em vaig apuntar a les excavacions del poblat ibèric de Cassà (el Puig del Castell) i vaig fer un petit curset sobre els ibers. Aquestes experiències encara em van fer encuriar més, de manera que vaig decidir fer un treball sobre una època molt important per a la formació de la nostra cultura, l'època ibèrica.

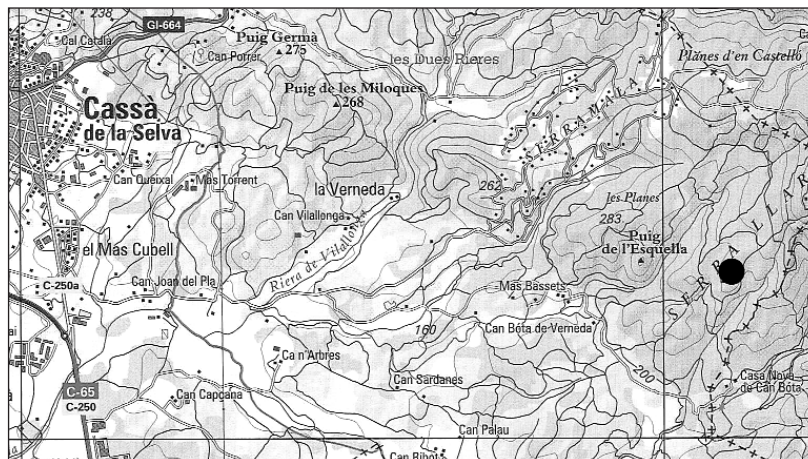
## OBJECTIUS I METODOLOGIA:

Primer de tot volia fer un treball centrat en el poblat del Puig del Castell, però ràpidament me'n vaig desdir perquè em vaig adonar que era impossible, aquest poblat tot just s'ha començat a excavar i la informació que se'n té és mínima. Després vaig decidir fer un treball resumit de tota la cultura ibèrica a Catalunya, però vaig veure que aquest seria un llibre com molts dels que hi ha, i també vaig abandonar la idea. I finalment vaig decidir fer un petit llibret, en forma de guia, que es pogués utilitzar com a manual per consultar-hi tot el que s'ha de saber per poder excavar i entendre mínimament el jaciment i la cultura ibèrica, amb un petit apèndix sobre el poblat del Puig del Castell.

La dificultat més gran que he trobat per fer el treball és que, pel que fa al món ibèric, tot i ser un dels períodes més estudiats de la protohistòria peninsular, les fonts d'informació són molt escasses i incompletes.



Principals pobles ibers del segle III aC (Dibuix: Imma de Batlle, basat en les il·lustracions d'El llibre dels ibers. Barcelona de F. Garcia i altres)



Plànol de situació del Puig del Castell

Heus aquí el resultat de la meua recerca. Convido a tothom qui vulgui a llegir-lo.

## MARC HISTÒRIC

### Què és la cultura ibèrica?

A partir del segle VII aC diversos pobles indígenes, descendents de la

gent del neolític i l'edat del bronze, inicien els primers contactes amb diferents pobles colonitzadors que influencien aquestes civilitzacions **fins al punt que en formen una de totalment nova, la ibèrica**, la qual serà destruïda per uns altres nousvinguts el segle I aC.



## Quin és el seu àmbit geogràfic?

La civilització ibèrica s'estenia des del sud de la península fins al Languedoc, ocupava des de l'estret de Gibraltar fins al riu Erau, prop de Montpeller, i s'endinsava a la península fins a Aragó, la part occidental de la Meseta i Andalusia.

## Quina és la seva cronologia?

La cultura ibèrica s'estén des del segle VII aC fins al segle I aC.

## Com es va formar la cultura ibèrica?

La cultura ibèrica sorgeix a partir del contacte continuat entre els indígenes i els colonitzadors fenicis, grecs, etruscs i cartaginesos. La influència que provoquen els nouvinguts fa que els pobles de la península evolucionin.

## Quins pobles van contribuir a la formació de la cultura ibèrica?

En el segle VII aC els indígenes van iniciar els primers contactes amb els pobles comercials mediterranis, primer de tot amb els **fenicis** i, a finals del mateix segle i a començaments del següent, amb els **etruscs** i els **grecs**. Els cartaginesos també van ser uns colonitzadors, tot i que ells van arribar a Catalunya, quan anaven de pas cap a Itàlia, amb la idea de conquerir el territori i explotar-ne els recursos.

## Quina va ser la relació dels pobles ibèrics amb els colonitzadors grecs?



Imatge de dues cases adossades a la muralla (Autora: Irene Carbó)

La relació que els nadius tenien amb els grecs, que estaven establerts a la colònia d'Empúries, era sobretot comercial i es basava en la compra i venda de manufactures, ceràmiques, ferro, oli, procedents d'altres llocs del Mediterrani.

## Quina va ser la relació dels pobles ibers amb els cartaginesos?

Els cartaginesos, establerts al sud de la península ibèrica, van formar la ciutat de Nova Cartago per poder aprofitar-se de les riqueses de metalls. Aquest poble, per als indígenes, va ser un conqueridor, ja que ells tenia com als seus servents i com a esclaus.

## Quina relació van tenir els ibers amb els romans?

Els romans van desembarcar a Empúries per tal de combatre contra els cartaginesos. Després de derro-

tar-los van començar a conquerir els poblats ibers per engrandir el seu imperi. Van imposar la seva cultura, la seva llengua, les seves creences... Aquesta conquesta s'anomena **romanització**.

## Com i quan acaba la cultura ibèrica?

Amb l'arribada dels romans el segle III aC es produeix l'abandonament de les formes de vida indígenes i es comencen a adoptar les noves tècniques portades pels conqueridors, les quals el segle I aC ja són totalment imposades, i la cultura ibèrica desapareix.

## LES FONTS ESCRITES

### Quins autors clàssics ens parlen dels ibers?

Els autors grecs i llatins que ens han deixat alguna notícia sobre els ibers

són: Èfor, Escimne, Timeu, Pseudo-Scilax, Cató, Polibi, Sal ·lusti, Estrabó Tit Livi, Plini, Ptolomeu i Esteve de Bizanci.

### Què en diuen?

**Ptolomeu** ens parla de les grans tribus que hi havia en el territori català, de les comarques on estaven situades i de les ciutats més importants que hi havia.

**Polibi i Tit Livi** ens parlen dels ilergets i diuen que és la tribu més poderosa de la Catalunya interior en el segle III aC, quan s'alien amb els cartaginesos i dominen tot l'Urgell fins a la línia de l'Ebre i el territori alt-aragonès fins a Osca.

Però Polibi i Tit Livi també van parlar sobre els bergistans, del Berguedà, i dels airenosins, de la Val d'Aran.

**Estrabó** ens parla de la tribu dels ceretans, que eren els que s'havien establert a la comarca de la Cerdanya.

**Plini** esmenta els indigets de l'Empordà, amb les ciutats d'Indika i Ullastret.

### LES TROBALLES ARQUEOLÒGIQUES

#### Quin mètode segueixen els arqueòlegs en les excavacions?

El mètode que fan servir els arqueòlegs per excavar un poblat ibèric és el sistema d'excavació en extensió. Consisteix a excavar tot el poblat per capes o estrats. Cada capa de terra és un nivell diferent, al qual s'ha de donar un número i un nom



Casa del sector oest del Puig del Castell excavat l'any 2001 (Autora: Irene Carbó)

determinat. Totes les restes que es troben en un nivell determinat també s'han de documentar amb el nom i el número del nivell en què s'han trobat.

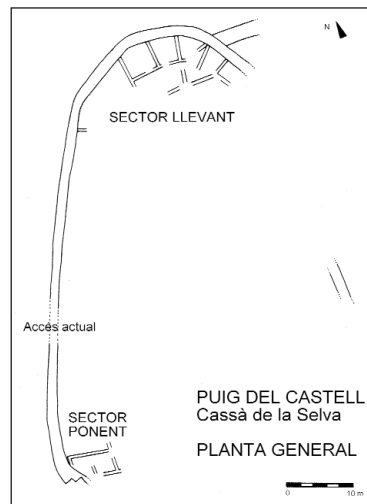
#### Què és el mètode estratigràfic?

El mètode estratigràfic parteix de la base que les restes del passat, les trobem enterrades formant capes o estrats. Com més profunds són els **estrats** més antigues són en el temps les restes que trobem, i les més modernes ocupen els estrats més superficials.

#### Quines són les ciències auxiliars de l'arqueologia i quins coneixements poden aportar?

Algunes de les ciències auxiliars de l'arqueologia són: la paleontologia, l'epigrafia, la numismàtica i l'etnologia.

La **paleontologia** és la ciència que estudia els animals i els vegetals



Plànol de la zona excavada fins l'any 2003 (Janus, S. L.)

d'èpoques geològiques anteriors a l'actual basant-se en l'estudi dels fòssils, dels quals analitza la filogènia (les diferents espècies i la seva evolució), l'ecologia i l'edat.

L'**epigrafia** és la ciència que estudia les inscripcions.

La **numismàtica** és la que estudia l'origen i el desenvolupament de la moneda, com a testimoniatge històric, social, econòmic i artístic.

L'**etnologia** és la ciència que tracta de les ètnies, de llur origen, distribució, relacions i particularitats, per tal d'establir les línies generals de l'estructura i evolució de les societats.

#### Els poblats i l'urbanisme

#### Quin era el seu sistema de poblament?

Abans dels contactes amb els

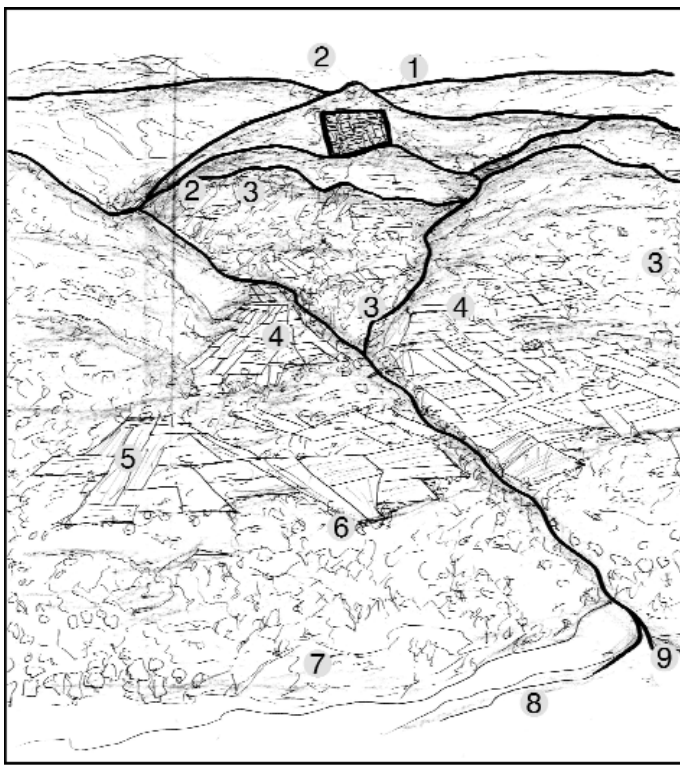


Fig. 1: Diferents parts d'un poblat (Dibuix Imma de Batlle, basat en les il·lustracions d'El llibre dels ibers. Barcelona de F. Garcia i altres)

colonitzadors, a l'inici de l'edat del ferro (segle VII aC), la gent vivia en cabanes fetes de fusta i fang. Però a causa de les influències portades pels pobles colonitzadors es produí un desenvolupament en l'urbanisme de la cultura ibèrica.

La situació dels poblats va canviar. **El poblat**, l'oppidum, es va traslladar a la part alta dels turons, en llocs de bon defensar. El poblat **estava voltat per una muralla, a l'interior de la qual s'adossaven les**

**cases.** A la muralla també hi havia les entrades al poblat i diverses torres en els punts més estratègics. **A l'interior, a part de les cases, els carrers i algunes places, també hi havia edificis públics, religiosos i administratius, i sitges** on guardaven el gra per alimentar-se.

A partir del poblat principal s'organitzava el poblament i l'explotació dels seus recursos. Depenent de l'extensió del territori, el qual era governat per una

unitat política, altres poblats de menor importància copiaven el model a escala més petita, i controlaven parts específiques del territori.

L'assentament principal (1) **estava situat en un lloc enlairat**, per raons d'autoritat i també **per poder controlar i defensar el territori, prop de les rutes comercials i de les zones d'explotació econòmica.** Les fronteres formaven part de l'orografia del terreny, estaven vigilades i defensades mitjançant unes torres de vigilància aïllades (2). **A prop de l'oppidum s'instal·laven els cementiris (3)** de les famílies dirigents, per mantenir la memòria dels avantpassats. **Els territoris destinats a l'agricultura (5) eren situats a les zones planes**, ja que el sistema de terrassa era desconegut. Aquests territoris estaven controlats per granges i petits nuclis de població, on treballaven els **pagesos**, que formaven un important nucli de població rural (4). **Altres recursos econòmics eren la ramaderia i l'explotació de les masses forestals** com a material de construcció o per a la fabricació de carbó vegetal (6). Els aiguamolls (7) i les aigües properes a la costa (8) s'utilitzaven per a la pesca, i a la desembocadura dels rius hi havia petits embarcadors (9) destinats al comerç amb altres comunitats ibèriques o amb mercaders grecs, fenicis i púnics. (Fig. 1)

**Quins són els poblats més importants de Catalunya?**



Al territori del curs inferior de l'Ebre i les conques dels rius Matarranya i Algars (Baix Aragó) hi vivien els **iler-cavons**, i els seus poblats més importants eren Sant Antoni de Calaceit (Terol), coll del Moro (Gandesa), tossal del Moro (Pinyeres), Castellet de Banyoles (Tivissa) i Moleta del Remei (Alcanar).

L'àrea costanera de les comarques del Tarragonès, Baix Penedès i Garraf estava ocupada pels **cossetans**, dels quals els poblats més importants eren Kese (Tarragona), la Ciutadella (Calafell), Olèrdola i Adarró (Vilanova i la Geltrú).

Seguint la costa cap al nord es trobaven assentats els **laietans**, a les comarques properes a Barcelona, i els poblats principals eren puig

Castellar (Santa Coloma de Gramenet), penya del Moro (Sant Just Desvern), turó de Ca n'Olivé (Cerdanyola), turó d'en Boscà (Badalona) i Burriac (Cabrera de Mar).

Al nord de la Tordera, ocupant el territori de les comarques gironines, es trobaven els **indigets**, els principals oppidum dels quals eren mas Castellar (Pontós), Ullastret i l'illa d'en Reixac (Ullastret), puig Castellet (Lloret de Mar), la Creueta (Quart) i el Puig del Castell (Cassà de la Selva).

Les terres de l'interior pertanyien als **ausetans**, establerts en poblats com el turó del Montgròs (el Brull), l'Esquerda (Roda de Ter) i el Cassol de puig Castellet (Folgueroles); els **bargusins**, el nucli més important dels quals era el poblat de Sant Miquel

de Sorba; els **lacetans**, situats en els assentaments de Boades (Castellgali) i el Cogulló (Sallent), i els **ilergets**, el territori dels quals s'estenia per la major part de les comarques lleidatanes fins a l'Ebre i entrava a l'actual Aragó. Els principals poblats eren Itirida (Lleida), la Fortalesa (Arbeca), tossal de les Tenalles (Sidamon), Molí d'Espígol (Tornabous) i la Pedrera (Vallfogona de Balaguer).

El territori pirinenc estava ocupat per les tribus dels **andosins** i dels **ceretans** i al Llenguadoc-Rosselló predominaven els **sordons** i els **elisiceus**.

### Com eren les cases i els carrers?

S'han descobert diversos tipus d'**habitatges** als poblats ibèrics. Els de **planta quadrangular simple** estan formats només per **una sola habitació**, d'aproximadament uns 25 metres quadrats, i són característics dels poblats edificats en el segle VII aC. Aquests habitatges d'un únic espai, en el qual es desenvolupaven totes les funcions de la vida quotidiana com ara el descans, l'emmagatzematge de productes, la transformació de matèries primeres, la preparació d'aliments..., van evolucionar i van acabar transformant-se en **habitatges multicompartimentats**. (Fig. 2)

Aquests habitatges multicompartimentats estaven formats per diferents estances que tant podien ser construïdes per la divisió interna de la casa en diferents habitacions rec-

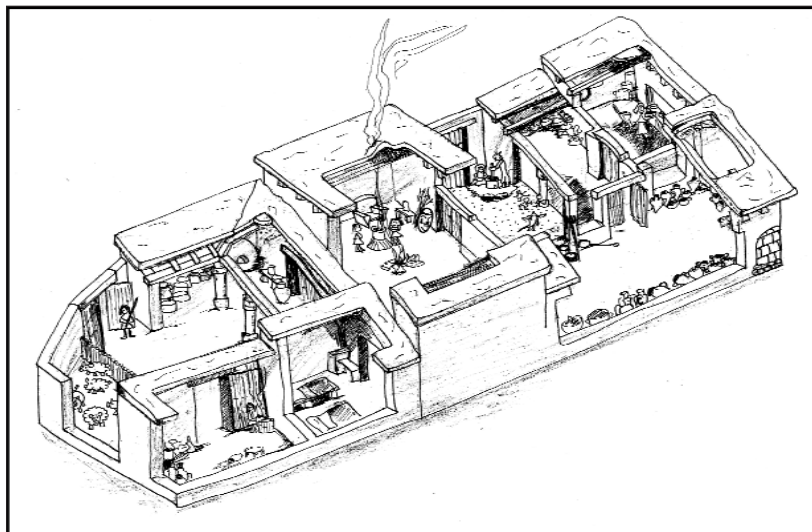


Fig. 2: Habitatge multicompartimentat (Dibuix Imma de Batlle, basat en les il·lustracions d'El llibre dels ibers. Barcelona de F. Garcia i altres)

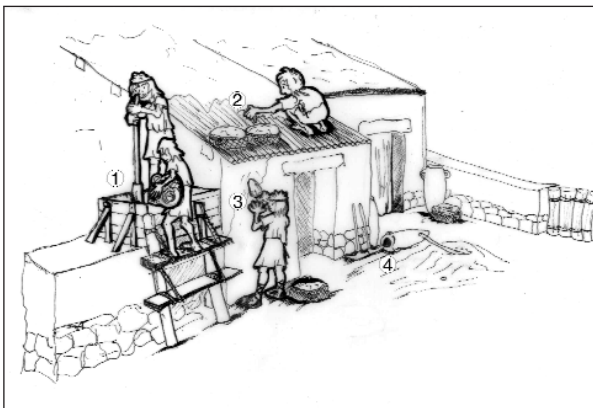


Fig. 3: Fabricació de tàpia (Dibuix Imma de Batlle, basat en les il·lustracions d'El llibre dels ibers. Barcelona de F. Garcia i altres)



Vista de detall del contrafort de la muralla que ja havia estat descobert en els anys seixanta (Autora: Irene Carbó)

tangulars, o per la suma de mòduls rectangulars de forma irregular, o al voltant d'un espai obert.

Els habitatges ibèrics podien ser **d'una sola planta** però també, sovint, tenien un petit terrabastall-magatzem, o fins i tot dues plantes.

A l'interior de la casa hi havia estructures de combustió (**llars de foc i forn**s), les quals estaven col·locades damunt d'un **paviment de terra batuda i trepitjada**, encara que en alguns casos s'han trobat **terres empedrats** o **decorats** amb palets de riu; també **bancs** fets amb argila i folrats de pedres, que s'utilitzaven com a llocs de descans o com a prestatges; **lleixes, taules, cadires, llits, tamborets, arques**, etc. La il·luminació i la sortida del fum de les llars de foc eren els inconvenients més destacats d'aquells habitatges, ja que no tenien finestres i l'única font de llum era la que provenia de la

porta. Per a l'evacuació del fum s'utilitzaven **xemeneies fetes de canyís i fang** o també portelles abatibles al sostre.

**Els primers poblats s'organitzaven a partir d'un carrer principal, amb les cases situades a banda i banda**, de manera perpendicular, formant dos barris. En molts casos només aquest carrer era prou ample per permetre el pas de carros o bestiar, i als carrerons transversals només podien accedir-hi els vianants.

A partir del segle IV aC, en els llocs d'influència mediterrània, la planta del poblament tendeix a convertir-se en una quadrícula formada pels carrers que es creuen de manera perpendicular.

Però els assentaments més nombrosos són els que estan en llocs

elevats, amb els carrers i les cases esglaonats de manera paral·lela, seguint el pendent marcat per les corbes de nivell.

**Amb quins materials construïen?**

Els materials més emprats per construir eren la **pedra** i el **fang**. Les construccions habituals es feien de **pedra seca**, o sigui, sense cap mena de morter entre pedra i pedra. A les estructures domèstiques sovint les parets s'arrebossaven amb fang per la

Planta general del sector excavat l'any 2001 (Janus, S.L.)

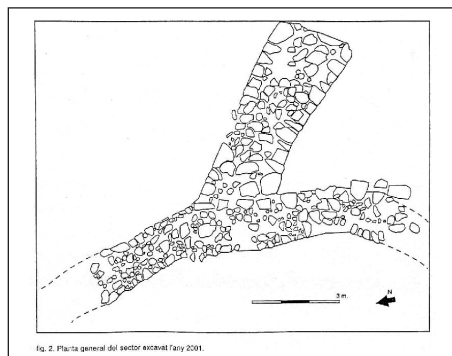


Fig. 2. Planta general del sector excavat l'any 2001.

cara interior i aquest sistema servia per rejuntar. El **fang**, però, també s'usava en forma de tapiàl o paret, que gràcies a l'arrebossat adquiria impermeabilitat.

La **fusta** era un dels materials més usats en la construcció de les estructures domèstiques. No solament se'n feien bigues per als sostres, sinó també pilars per sostenir les bigues i les parets. I la coberta de la casa es podia fer dels elements vegetals més abundants de la zona, com per exemple, canyes, vímet, bruc, etc.

### **Quines tècniques de construcció utilitzaven?**

Les cases construïdes una al costat de l'altra i amb les parets mitgeres formaven el sistema arquitectònic dels poblats ibèrics. La construcció era una tasca que una part de la població desenvolupava conjuntament mitjançant un sistema de treball no compensat econòmicament.

Les cases tenien els **fonaments fets de pedra** (4). Aquests estaven col·locats sobre el terreny o sobre la roca per millorar la solidesa de la construcció. Per construir els fonaments es feia servir la tècnica de la pedra seca, que consistia a utilitzar la pedra, tallada en blocs regulars, unir-la amb argila i introduir petits tascos de pedra en els espais entre els blocs. **La part superior dels murs es construïa amb toves o tàpia, que eren uns blocs d'argila.**

La **tova** era utilitzada en les construccions del nord-est peninsular.

Estaven fabricades seguint un model (40 x 20 x 10 cm). Eren una barreja d'argila, sorra, aigua i palla posada a l'interior d'un motlle i quan el bloc ja era format es treïa. Després s'assecaven al sol i finalment s'utilitzaven per construir els murs, unint-los amb argila líquida.

El procés per fer la **tàpia** comportava més feina (1). El motlle era un gran calaix que es posava sobre els murs. A l'interior s'introduïa una barreja d'argila, sorra i pedres que es trepitjava fins que es formava una massa sòlida i dura. Després es retiraven els taulons i el procés es repetia fins que el mur tenia l'alçada desitjada. Els murs de tova o tàpia s'emblanquinaven (3) amb argila líquida o calç per tal d'impermeabilitzar-los i augmentar l'efecte lluminós a l'interior de la casa. A vegades, les parets de les cases es decoraven amb motius lineals.

Les **teulades** de les cases eren planes o lleugerament inclinades cap a un costat per facilitar que l'aigua de pluja no hi quedés embassada a sobre. Damunt d'unes **bigues de fusta** es col·locava una **teulada feta de fusta, branques, canyes i matèria vegetal, que era recoberta amb argila per impermeabilitzar-la** (2). (Fig. 3)

### **Parets, sòls, sostres i portes**

Un element molt característic de la casa ibèrica era la presència d'un sòcol fet de pedra seca, d'uns quaranta o cinquanta centímetres d'alçada, que tenia la finalitat d'evitar la humitat a la

paret de tàpia o de tova, o sigui de fang.

Els **sòls** acostumaven a ser de terra batuda, encara que alguns eren fets de lloses planes.

Les **teulades** de les cases s'emblanquinaven per facilitar l'escolament de l'aigua de pluja. També hi havia uns **suports** o **pilars** que, normalment a la zona de la llar, en el centre de la sala principal, aguantaven les bigues de la coberta.

Les **portes** són difícils de situar, ja que gairebé totes les parets dels poblats que s'han descobert es troben a nivell dels fonaments. Però en els casos coneguts, la porta normalment sol estar desplaçada cap a un extrem de la façana per poder aprofitar millor l'espai del vestibul. Tot i que no s'ha conservat cap d'aquestes portes, se suposa que podrien estar partides per la meitat en horitzontal, per poder obtenir llum encara que la porta estigués tancada. Les **claus, panys i forrellats** van ser introduïts pels romans, o sigui que els ibers asseguraven les portes des de dintre amb tanques i barres de fusta.

### **Quins espais i infraestructures comuns tenien?**

Els espais i les infraestructures que tenien en comú els ibers eren les muralles, els carrers, les sitges, els temples, les cisternes, els camins, els cementiris...

### **Els temples**

Les pràctiques religioses formaven part dels rituals de relació social. S'han trobat tres tipus de recintes en



què es feien aquests tipus de cerimònies: els **santuaris** i les **coves-santuaris**, els **temples** i els **recintes comunitaris**.

Els santuaris i les coves-santuaris estaven situats, normalment, a les zones de muntanya frontereres amb altres poblacions de la mateixa ètnia.

Els **temples** són unes construccions bastant escasses en els poblats ibèrics. Aquestes construccions, per la seva situació a l'interior del poblat, devien respondre a un sistema de creences adoptat pel grup dirigent d'una estructura política, com a forma de suport al seu govern.

Els recintes comunitaris no es diferenciaven dels habitatges del mateix poblat, però les restes que s'han trobat permeten afirmar que eren llocs de culte, on els grups dirigents feien els seus rituals.

### Les fortificacions

Entre els segles VII i III aC els sistemes de fortificació no estaven construïts per poder-se defensar en cas de guerra sinó que només servien per donar prestigi. La possibilitat de poder construir defenses complexes mostrava el grau de riquesa del grup social que controlava una estructura política i, a part, també augmentava el seu prestigi i paper dominant, tant en la seva societat com en relació amb altres nuclis del mateix grup tribal o amb altres tribus. Durant la Segona Guerra Púnica, les fortificacions van començar a adquirir un caràcter militar.

Les muralles estaven fetes de pedra seca i un farciment de pedres i terra.

A la part baixa s'hi posaven les pedres més grosses, ja que aquestes s'aixecaven directament sobre el terra, sense fonaments.

Les primeres fortificacions estaven formades per l'alineació de les parets posteriors de les cases. Però més tard, a causa de la influència dels colonitzadors, apareix un nou tipus de muralles amb torres de defensa.

### Els cementiris

#### **Com enterraven els morts?**

El sistema d'enterrament que utilitzaven els ibers era el d'incineració dels cadàvers i la col·locació de les cendres dins d'uns recipients de ceràmica anomenats **urnes cineràries**, que s'enterraven en un forat fet a terra.

#### **On estaven situats els cementiris?**

Normalment els cementiris ibèrics, també anomenats necròpolis, estaven situats a una certa distància del poblat. Sovint eren a la part baixa dels turons, o al turó del costat del poblat.

#### **Què podem trobar en una tomba d'època ibèrica?**

Les tombes ibèriques eren un forat fet a terra o a la roca on es dipositava l'**urna** amb les cendres del mort i un **aixovar funerari** format pels objectes personals i les ofrenes dels familiars. Aquests objectes i ofrenes, normalment, eren peces de ceràmica, gerros, vasos, plats..., i armes. L'aixovar d'una persona era diferent segons la seva classe social. El d'un

aristòcrata podia tenir objectes d'importació i altres riqueses, en canvi el d'un pagès només podia tenir objectes fets pels mateixos indígenes.

Després de dipositar l'urna i l'aixovar dins el forat, el tapaven amb terra i pedres perquè es conservés.

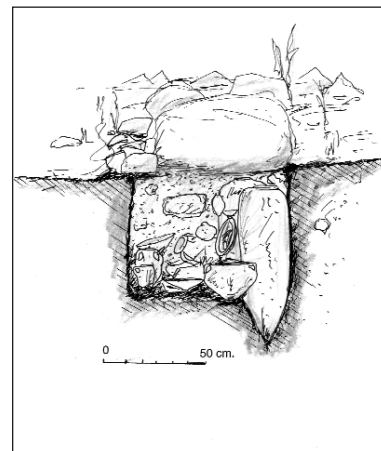
### La ceràmica

#### **Què és la ceràmica?**

La ceràmica és el resultat de la combinació de l'argila, l'aigua i el foc amb sorres o cristalls de minerals esmicolats per donar consistència a les peces i resistència al contacte amb el foc.

Però també per als arqueòlegs la ceràmica és un fòssil director, o sigui és el millor element per determinar la cronologia del jaciment.

Les peces de ceràmica, després de ser tornejades i assecades al sol, es coïen en forns de cúpula. Aquests



Enterrament format per l'urna cinerària i l'aixovar (Dibuix: Imma de Batlle)



constaven de dues cambres: una d'inferior o de combustió, en la qual es disposava el combustible, i una altra de superior o de cocció, en la qual es feien coure les peces.

### Quina ceràmica podem trobar en un poblal ibèric?

#### La ceràmica feta a mà

Aquesta ceràmica aparegué cap al 5500 aC. Era una ceràmica grollera feta amb uns grans de sorra força grossos, no gaire polida i d'un color gris fosc. S'usava per emmagatzemar, per al transport, però sobretot per cuinar. Normalment se'n feia olles, bols, plats fondos..., ja que era la que suportava millor el foc i perquè no s'esquerdava amb facilitat.

#### La ceràmica feta al torn

La ceràmica al torn era la més important i freqüent a l'època ibèrica. Amb aquest procediment les peces tenien un acabat més fi, o sigui, no eren grolleres com les fetes a mà. Les primeres ceràmiques fetes al torn i pintades es produeixen en els

segles VI i V aC; aquestes eren una imitació de les ceràmiques portades pels grecs. Estaven decorades amb franges, línies paral·leles de color granat que contrastaven sobre el fons groguenc de l'argila de les peces. En el segle IV aC, a aquesta decoració, també s'hi afegeixen motius vegetals, que eren copiats de la ceràmica d'Atenes. A partir d'aquest segle també s'imiten les formes dels vasos grecs. A finals del segle IV aC els ibers comencen a fabricar la seva pròpia ceràmica, que és d'un color grisós i molt fina.

Tota aquesta ceràmica era cuita en forns. Depenent de la coloració es pot saber si la cuita va ser reduïda (la ceràmica tenia uns tons grisosos) o oxidada (tenia una coloració taronja o vermellosa). La ceràmica a torn servia per fer vaixelles de taula i atuells; àmfores, que eren vasos d'una grandària considerable que s'utilitzaven per transportar, conservar o emmagatzemar líquids i sòlids; i morters, recipients de cuina que servien per

esmicolar cereals, o altres productes per a la preparació de menjar.

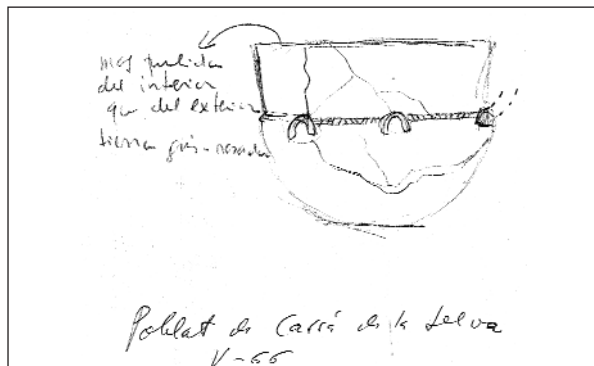
#### La ceràmica d'importació

La ceràmica d'importació era la que portaven els colonitzadors d'altres països. Tota la ceràmica d'importació està feta al torn. Era una ceràmica de luxe, fina i molt decorada.

#### La ceràmica grega

La ceràmica grega, també anomenada àtica, que podem trobar en els poblats és una ceràmica de luxe que exportaven els grecs. Aquests intercanviaven vaixelles de luxe per primeres matèries com els metalls, els cereals i les fibres tèxtils.

La ceràmica àtica podia estar decorada amb diferents tècniques. La tècnica de figures negres es caracteritzava perquè les figures, pintades i cobertes amb vernís negre, destacaven sobre el color roig de la superfície de la ceràmica. Aquesta ceràmica va ser inventada el 700 aC pels artesans de la ciutat de Corint i va ser



Reconstrucció d'una peça ceràmica trobada al Puig del Castell l'any 1966 (Museu d'Arqueologia de Catalunya-Girona. Autora: Mercè Ferré)



Un dels fragments ceràmics recuperats al Puig del Castell l'any 2003 (AMCS)



Aixada procedent del Puig del Castell que es conserva al museu del Dolmen de Llagostera (AMCS)

desenvolupada pels artesans d'Atenes a partir de l'any 630 aC. Es va usar del 700 al 480 aC.

La tècnica de figures roges ofería un efecte contrari al de figures negres. Les figures roges destacaven sobre el fons negre envernissat. Primer es realitzava un esquema, després es dibuixaven les figures i finalment es rodejava el contorn de les figures amb una banda ampla de vernís i es dibuixava a l'interior de les figures amb un vernís més diluït. Posteriorment els aprenents acabaven de pintar el fons de la peça. Aquesta tècnica va ser inventada a Atenes i es va usar des del 530 aC fins al 350 aC.

La tècnica del vernís negre consistia a cobrir tota la superfície amb vernís, completant la seva decoració amb altres tècniques. Aquesta tècnica es va utilitzar des del segle VI al II aC.

#### La ceràmica romana

La ceràmica campaniana era una imitació de la ceràmica àtica de vernís negre del segle IV aC. Era una ceràmica llisa amb vernís negre. Els

únics elements decoratius que tenia eren, o una faixa d'estries, o bé cercles de pintura blanca acompanyats de flors. A principis del segle II aC aquesta ceràmica té uns tons vermellencs, més tard té uns colors més beixos i el vernís és més mat, i a finals del segle II aC aquesta ceràmica ja és molt escassa i té un to grisós.

#### Els metalls

#### **Quins metalls coneixien els pobles ibèrics?**

Els metalls que coneixien els ibers eren el **bronze**, la **plata**, l'**or** i el **ferro**.

#### **Com els treballaven?**

Per obtenir objectes de **ferro** es feien servir diversos processos. Com que en aquella època els forns no assolien una temperatura superior als 1200° C, en el procés de fabricació dels objectes de ferro **no es podien utilitzar motlles ja que el ferro no quedava líquid**. Un dels processos era l'aceració, que consistia en la carbonatació del metall per mitjà del contacte amb el carbó roent; un altre

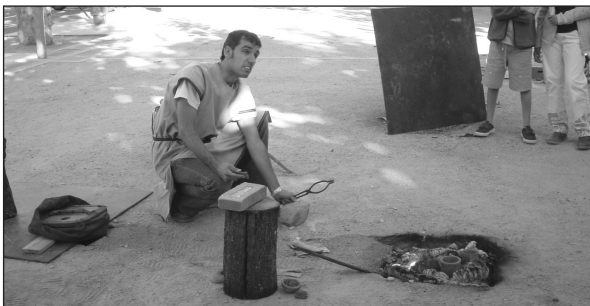
era el rellentatge, fixació de les característiques de l'estructura de l'acer; i l'últim, el tremp, en què a partir del refredament ràpid per immersió en aigua freda es fixaven les propietats de les peces.

La **forja** contínua consistia a treballar mitjançant els cops de martell un lingot de ferro escalfat en un forn o estructura de combustió i eliminar amb els cops les impureses del metall. Aquest procés es repetia les vegades que calgués fins a obtenir la forma desitjada per a la peça, després es refredava en aigua per fixar les seves característiques. Com que era un procés bastant difícil, la producció dels objectes de ferro es va centrar a produir eines agràries i industrials, ja que normalment tenien una forma rectangular o quadrangular i eren senzilles de treballar mitjançant aquest procés.

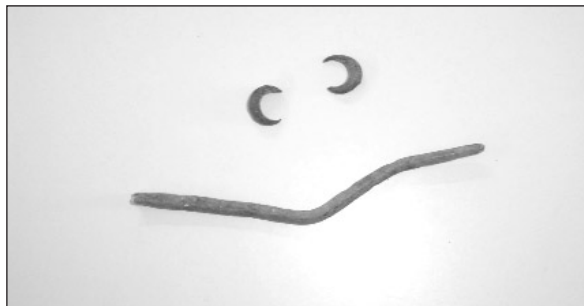
El **bronze** era un aliatge de coure amb estany. Els lingots de bronze es fonien en gresols de pedra arenosa que eren escalfats en unes estructures de combustió alimentades amb carbó vegetal. Després de fondre el



Aplic de bronze procedent del Puig del Castell i que es conserva al museu del Dolmen de Llagostera (AMCS)



Procés de la fosa de metalls reproduït a la diada de Santa Tecla del 2004 per l'empresa TEA (Autora: Irene Carbó)



Arzacades i agulla procedents del Puig del Castell i que es conserven al museu del Dolmen de Llagostera (AMCS)

metall, aquest s'abocava en un motlle amb la forma de la peça que es volia aconseguir. I després de refredar-se la peça es desemmotllava i s'acabava de polir amb un tros de cuir o de llana.

L'orfebreria ibèrica tant realitzava petites figures com fabricava vaixelles d'or o d'argent i objectes de guarniment personal.

Les petites escultures de bronze es realitzaven pel procés anomenat de la cera perduda. Consistia a fer un motlle d'argila a partir del qual es feia un altre motlle d'argila refractària. A continuació s'introduïa el metall fos al motlle i donava com a resultat la peça que es volia.

Les vaixelles d'**or** o d'**argent** eren destinades al culte. Es fabricaven utilitzant petits gresols per fondre el metall i s'obtenien peces independents que posteriorment se soldaven o es treballaven fins a aconseguir l'objecte desitjat.

### Les eines

Quines eines trobem en els poblats ibèrics?

Les eines emprades pels ibers es van desenvolupar a causa de la producció agrària intensiva que va ser generada per la demanda d'excedents de cereals que anaven destinats als centres de població i comerç dels grecs i dels feniciopúnics. Algunes de les eines més importants són: les **falçs**, les **forques**, els **rascles** o les **aixades**, els **martells**, les **paletes** o les **tenalles**... Per llaurar els camps s'utilitzava l'**arada amb rella metàl·lica**. I per al transport dels cereals s'utilitzaven els **carros de dues rodes** tirats per bous.

### Les armes

Quines armes trobem?

Els ibers, que es van caracteritzar per la seva bel·licositat, tenien un ampli ventall d'armes.

La cavalleria ibèrica va ser poc important, ja que consideraven que els cavalls eren més un símbol de prestigi de l'aristocràcia que no pas una arma de guerra.

Les **llances** eren fetes, o bé d'una barra de ferro acabada en punta, o bé de fusta amb els dos extrems de



Fibules procedents del Puig del Castell que es conserven al museu del Dolmen de Llagostera (AMCS)

## LES TRIBUS ÍBERES

Els **Elisiceus** i els **Sordons** ocupaven els territoris francesos (dels Pirineus fins a Montpeller).

Els **Indigets** s'estenien per les comarques de la Selva, Baix Empordà, Alt Empordà i el Gironès.

Els **Lacetans** estaven distribuïts per les comarques del Bages, el Solsonès i la Segarra.

Els **Laietans** ocupaven la franja litoral que s'estenia des del Montnegre fins al Massís del Garraf, o sigui, estaven assentats a les comarques del Maresme, el Barcelonès, part del Vallès i el Baix Llobregat.

Els **Suessetans** ocupaven el nord d'Aragó, Saragossa i Terol.

Els **Illegets** s'estenien per les comarques del Segrià, la Noguera i l'Urgell.

Els **Cossetans** estaven establerts a les comarques de l'Alt i el Baix

Penedès, el Camp de Tarragona i l'Anoia.

Els **Sedetans** ocupaven el sud d'Aragó, Terol i la part est de Castella-la Manxa, una petita part de Conca.

Els **Edetans** estaven situats a la zona interior del País Valencià, ocupant València i Alacant.

Els **Ilercavons** ocupaven tota la vall del riu Ebre, la qual comunicava les terres de la Meseta amb el litoral mediterrani.

Els **Contestans** estaven establerts al litoral d'Alacant i a la comunitat autònoma de Múrcia.

Els **Bastetans** s'estenien pel sud-est d'Andalusia, ocupant Almeria, Granada i una petita part de Múrcia.

Els **Oretans** ocupaven Jaén i una part d'Albacete.

Els **Turduls** estaven situats a Còrdova.

Els **Turdetans** estaven establerts a Huelva, Sevilla, Cadis i una petita part del sud de Portugal.

ferro, i tant s'utilitzaven a cavall com en la lluita cos a cos. Però en la lluita cos a cos normalment es feien servir **espases** curtes, d'uns 50 cm, o llargues, d'uns 80 cm. L'espasa més característica dels ibers és la **falcata**, la qual tenia la fulla corba i el puny formava una sola peça amb aquesta. Una altra classe d'espasa no tan peculiar era l'espasa de tipus **La Tène**, la qual tenia la fulla recta. Els ibers també utilitzaven **fletxes** fetes de fusta i amb la punta feta de ferro, i **foncs**, que eren uns instruments que s'utilitzaven per tirar pedres i estaven constituïts per una tira curta d'un material flexible, on es posava la pedra, que s'unia amb els seus extrems a dues trenes d'esparg, cànem... Les armes defensives que tenien eren els **cascos**, fets de cuir o de bronze, i les **cuirasses**, que estaven fetes de diverses peces de bronze que recobrien el pit, l'esquena i les espatlles i que es lligaven amb betes; algunes podien estar decorades amb animals emblemàtics com ara el llop. Els **escuts** podien ser allargats, els quals s'anomenaven scutum i estaven fets amb fusta i cuir i amb una peça metàl·lica, umbó, en forma de papallona al mig, o també rodons, fets amb planxes, cuir i un umbó metàl·lic al mig.

### Les monedes

**Quines monedes trobem en els jaciments ibèrics?**

**Primerament podem trobar monedes gregues i feniciopúniques.** Els grecs van ser els



que van influenciar els ibers per començar a utilitzar les monedes. I també podem trobar monedes indígenes, fetes pels mateixos ibers.

### Les monedes pròpies

A partir del 218 aC es comencen a encunyar a les seques les monedes ibèriques. Aquestes eren una imitació de la moneda grega. A part d'aquestes, les primeres monedes pròpiament ibèriques estaven **fetes de bronze**, amb una llegenda escrita amb caràcters ibèrics, i seguien el patró romà: es valoraven segons el metall amb què s'encunyaven, el seu pes i el poder polític de l'estat que en protegia la seva emissió.

Algunes de les seques més rellevants van ser: Kese (Tarragona), Untikesken (indígenes de l'Empordà) i Ildirda (Lleida).

### Les monedes estrangeres

Durant l'època ibèrica, les úniques monedes estrangeres que podem trobar són les **feniciopúniques** i les **gregues**. La moneda grega anomenada dracma portava gravat el símbol del cavall alat. Aquestes es van estendre per tot el territori del llevant i el sud-est peninsular.

### Les sitges

#### Què és una sitja?

Una sitja és una fossa excavada en el subsòl. Té forma de campana o d'ampolla i una boca superior més estreta que el cos de l'estructura, perquè en tancar-la sigui hermètica. La profunditat pot ser d'un a tres metres.

Les parets estaven folrades d'un revestiment d'argila amb la finalitat de protegir el gra de la humitat a llarg termini.

#### Per a què servien?

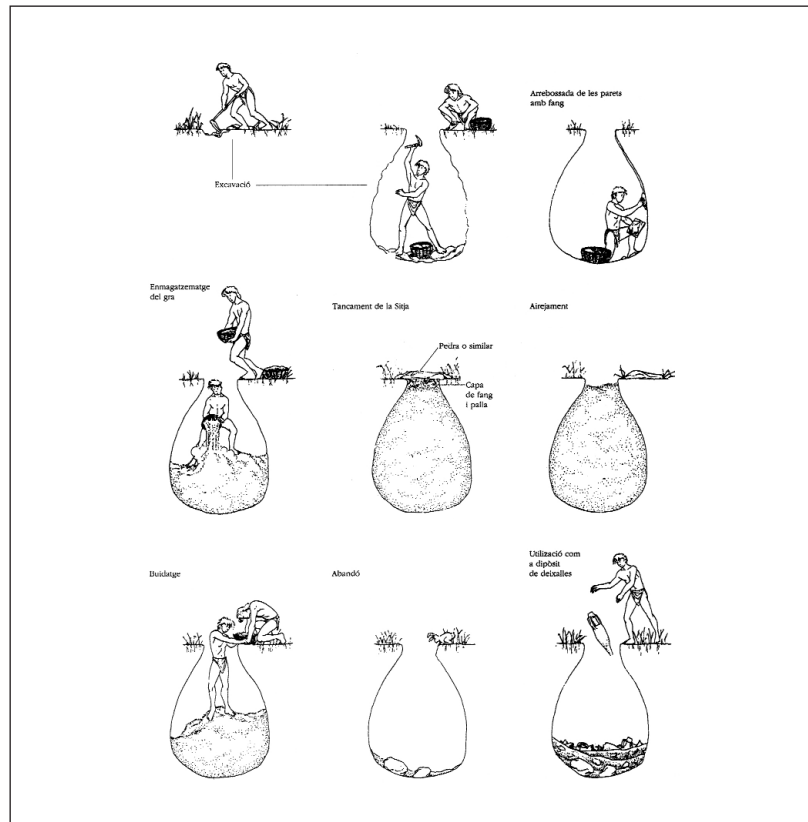
Les sitges servien per emmagatzemar els cereals. Eren una estructura per conservar els productes. Però el gra que es guardava a les sitges no era el d'ús quotidià, sinó que era el que estava destinat a ser utilitzat

com a gra de reserva, ja que el d'ús quotidià es guardava en graners o en gerres i recipients de ceràmica.

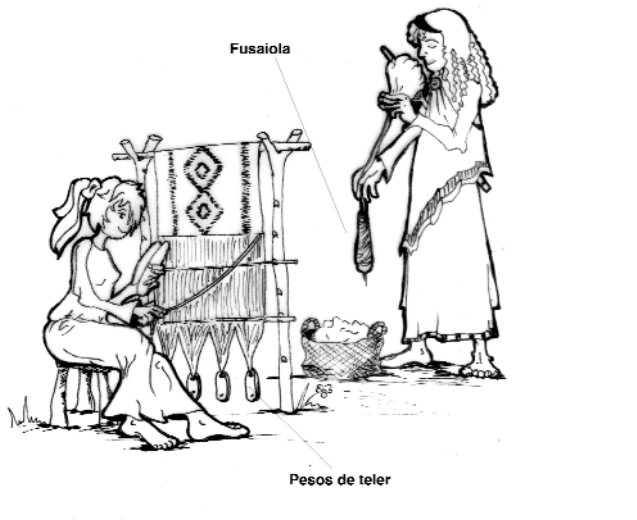
#### Què hi podem trobar?

Després de treure el gra que conservava, la sitja quedava buida i la feien servir com a dipòsit d'escombraries, on llençaven vasos trencats, runa, rebuigs de forja, cendres, restes de menjar (ossos, llavors)...

Tot aquest material és molt representatiu per als arqueòlegs ja que



Construcció i utilització d'una sitja (Dibuix: Antoni Riera, reproduït de Cassà de la Selva i els seus orígens, Cassà de la Selva, 1998)



Recreació d'un teler i de la filatura. (Dibuix: Imma de Batlle, basat en les il·lustracions d'El llibre dels ibers)

dóna molta informació sobre la vida quotidiana i artesanal del poblat on s'hagi trobat la sitja.

### Les inscripcions

#### **Com són les inscripcions que podem trobar en un poblat ibèric?**

L'escriptura ibèrica té tres variants, tres dialectes diferents, ja que es difongué per un territori molt extens que abasta des de l'est d'Andalusia fins al Llenguadoc.

La formació de l'escriptura es remunta al segle V aC i s'utilitza fins al segle I dC. La llengua ibèrica estava formada per 28 signes, dels quals alguns eren lletres i altres síl·labes, i tant es podia escriure de dreta a esquerra com d'esquerra a dreta, depenent de la zona. Tot i saber aquesta informació, l'escriptura ibèrica encara és incomprendible.

Els materials més usals sobre els quals es troben les inscripcions ibèriques són la **ceràmica**, els **metalls** i la **pedra**.

Les **inscripcions sobre ceràmica** són curtes, d'un o dos signes. Probablement indicaven la propietat, ja que en les peces de ceràmica gregues i romanes, els propietaris escrivien les seves inicials al peu de la peça.

Les **inscripcions sobre làmines de plom** són els textos més llargs que es conserven. I les **inscripcions sobre monedes** són molt importants ja que n'hi havia que eren en llatí i en ibèric, amb la qual cosa s'han pogut comparar les dues llengües i trobar les equivalències alfabètiques.

Les **inscripcions sobre pedra** podien tenir una finalitat funerària. Però se suposa que també hi devia



Fusaiola localitzada al Puig del Castell en les darreres campanyes (AMCS)

haver inscripcions de grans dimensions en alguns edificis públics. I també s'han trobat **inscripcions rupestres**.

### Fusaioles i pesos de teler

#### **Què són les fusaioles i per a què servien?**

Les fusaioles eren unes peces d'argila cuita de forma circular o bitroncocònica que normalment estaven decorades amb motius geomètrics. Eren com un pes, que es col·locaven al capdavant del fus i servien per fer-lo girar i facilitar la formació del fil.

#### **Què són els pesos de teler i per a què servien?**

Els pesos de teler, també anomenats ponderes, estaven fets d'argila, tot i que també podia servir una pedra. Eren de pes regular i podien tenir formes diferents (quadrangular, rectangular, troncocònica, cilíndrica i forma d'obús). La seva finalitat era mantenir els fils verticals tibants durant la confecció del teixit.

### L'art

A diferència de les zones del sud-est peninsular i d'Andalusia, on donaven una gran importància a les seves joies i als monuments funeraris, a Catalunya s'han trobat pocs monuments **escultòrics**. Dins una sitja van aparèixer quatre fragments d'un monument de pedra sorrenca que representava una divinitat asseguda en un tron encoixinat. El tron estava decorat amb un relleu de caps de mort, els quals ens indiquen les influències cèltiques que hi havia als pobles ibèrics de Catalunya.

També s'ha trobat una estela antropomorfa, un betil (pedra sagrada) fet de calcària que només té marcat el contorn de la cara i el nas.

Una altra troballa són dos blocs de pedra decorada. El primer està dividit en dues escenes superposades, la superior representa un carro tirat per dos cavalls i dos personatges, vestits amb una túnica i dempeus sobre el carro; i l'escena inferior representa dos genets que marxen d'esquerra a dreta. L'altre bloc representa una escena de lluita entre un centaure i un home jove que l'agafa pels cabells. I a la part inferior del bloc hi ha esculpit un atlant, personatge masculí misteriós, que sembla aguantar l'escultura amb l'esquena.

A part dels monuments escultòrics també es pot considerar un art l'**orfebreria**. Les arracades i els collarets d'or són força nombrosos. Però un dels conjunts més extraordinaris que s'ha trobat és l'anomenat "**tesor de Tivissa**", format per

**vasos de plata decorats amb motius geomètrics i vegetals** i pàteres de plata daurada.

Dins de l'orfebreria dels ibers cal esmentar les **fibules**, l'objecte personal més utilitzat i més abundant en els jaciments ibèrics. La majoria són fetes de bronze. La seva funció era la de subjectar els vestits.

Un altre camp que es pot considerar un art és la ceràmica. La zona ibèrica amb una ceràmica més variada en fomes i més rica en decoració era la del sud-est peninsular. En canvi les tribus del nord de l'Ebre són molt més pobres en la decoració. Només s'ha trobat una escena de cacera en una gerra d'Empúries, El vas Cazurro, on hi ha representats dos caçadors armats amb llances perseguint un cérvol, que segurament procedeix de la zona meridional peninsular.

## **COM INTERPRETEM LES RESTES ARQUEOLÒGIQUES I LES FONTS ESCRITES**

### **L'organització política i social**

#### **Quina era l'organització territorial dels pobles ibèrics?**

Fins al 218 aC l'únic sistema polític-social que existia al nord de la península era l'organització tribal, que tenia una distribució per comarques i uns centres de mercat en cada una d'elles. Els representants dels diferents nuclis de població eren els caps de família.

#### **Què tenien en comú els ibers?**

Tot i que els ibers ocupaven una gran

extensió de territori, tenien força característiques en comú.

Tenien les mateixes activitats econòmiques, l'agricultura, la ramaderia, els treballs artesanals (la ceràmica, el teixit, els metalls...) i el comerç. Tenien una mateixa llengua, encara que hi havia diferents dialectes.

Els sistemes constructius també eren els mateixos i els llocs dedicats al culte, tant al sud com al nord de la península, eren els temples, els santuaris i les coves-santuaries.

#### **Què no tenien en comú?**

Les tribus del sud i algunes del centre de la península estaven governades per una monarquia, en canvi les del nord tenien un sistema polític que es basava en senats o consells d'ancians.

L'arquitectura i l'escultura funeràries i l'escultura de la pedra es desenvolupen gairebé exclusivament al sud de la península.

#### **Quines tribus coneixem i com es distribuïen en el territori?**

Les principals tribus que es coneixen són: els elisiceus, els sordons, els indigets, els lacetans, els laietans, els suesetans, els ilergets, els cosetans, els sedetans, els edetans, els ilercavons, els contestans, els bastetans, els oretans, els turduls i els turdetans.

#### **Quina era la seva organització política?**

A la zona catalana, només les tribus de l'interior, concretament els ilergets, van arribar a tenir una forma

política monàrquica, com les que existien a Andalusia. Les formes polítiques aristocràtiques d'aquestes tribus del sud peninsular són fruit dels contactes amb els cartaginesos i romans, que tenien unes estructures polítiques i socials molt diferents de les gregues.

A la zona del litoral català, la forta influència dels grecs d'Empúries impedeix la formació d'estructures polítiques indígenes. En aquesta societat no existia una estratificació social, o sigui, els beneficis es repartien d'una manera igualitària entre els membres de la comunitat.

### **Coneixem el nom d'algun cabdill?**

Indíbil i Mandoni eren els reis dels ilergets. Edecò era el rei dels edetans. I el rei dels ausetans era Amusic.

### **Les activitats econòmiques**

#### **Quines eren les activitats econòmiques bàsiques?**



Recreació del procés de moldre el gra durant la diada de Santa Tecla del 2004 per l'empresa TEA (Autora: Maria Carme Xifre)

Les principals activitats econòmiques eren: l'agricultura, la ramaderia, les activitats artesanals (la ceràmica, el teixit, el treball dels metalls i el treball del cuir) i el comerç.

### **L'agricultura**

*Què conreaven els pagesos?*

Els conreus que més es cultivaven eren el blat i l'ordi, però també es conreaven mill, espelta, pèsols, faves, llenties i lli.

*Quines eines utilitzaven?*

Les eines que utilitzaven per conrear eren: l'esporgadora, el pic, les forques o tridents, els rampins, les destrals, el llegó, el càvec, les aixades, les fangues, la falç, el podall, el rasplet i l'arada de rella metàl·lica.

### **La ramaderia**

*Quins animals criaven?*

Els animals que criaven eren: els

bous, els cavalls, les cabres, els porcs i les ovelles. Però també caçaven animals com el cérvol, el porc senglar, els ocells... I a les zones costaneres pescaven peixos.

### **Les activitats artesanals**

*La ceràmica*

La ceràmica es produïa manualment, però gràcies als colonitzadors va experimentar uns canvis molt importants amb la introducció del torn ràpid. Aquesta eina, importada pels fenicis, va fer sorgir els tallers que produïen ceràmica en sèrie. La ceràmica va ser un dels productes més significatius d'intercanvi comercial entre els diferents poblats ibèrics.

*El teixit*

La producció de teixits era força important. Els teixits podien ser de matèries animals (llana), o vegetals (lli i espart). Aquesta producció era de caire domèstic, però hi ha indicis que mostren que en algun poblat va arribar a constituir una especialitat.

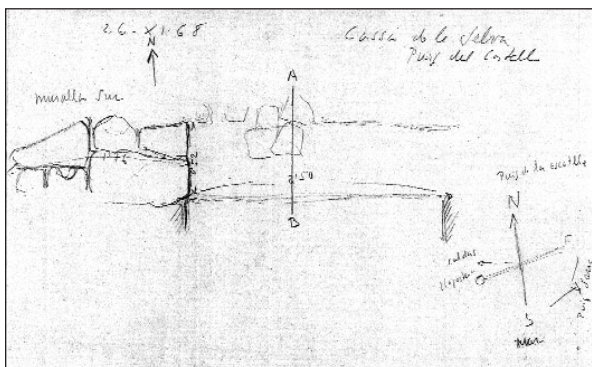
*El treball dels metalls*

La utilització del ferro en grans quantitats va ser l'element característic del període ibèric. Aquest metall va servir per a la fabricació d'armes i de diferents eines agrícoles. Tot i que la mineria era pobra, és segur que la majoria de les peces trobades d'aquest material es fabricaven en les fargues ibèriques.

*El treball del cuir*

El cuir era el material que usaven sobretot per fer cascs militars.





Dibuix realitzat l'any 1968 de les excavacions al Puig del Castell efectuades en els anys seixanta (Museu d'Arqueologia de Catalunya-Girona. Autora: Mercè Ferré)



Aquesta imatge correspon a l'any 1964 i s'hi veuen tres personatges entre ells Joaquim Mundet i Francesc Parès, en l'acció de garbellar la terra del jaciment del Puig del Castell (Col·lecció Narcís Ribalta)

## El comerç

Les tribus ibèriques practicaven el canvi de mercaderies entre els diferents poblats d'una mateixa tribu. O sigui, en l'àmbit comarcal, consistia a intercanviar aquelles manufactures locals o productes agrícoles que segons la seva ubicació geogràfica o especialització econòmica tinguessin un excedent o fossin deficientes.

Els productes que s'intercanviaven en aquell comerç interior podien ser molt variats, des d'aliments fins a matèries primeres com els metalls o la llana i productes manufacturats com la ceràmica.

També existia un comerç exterior que els ibers del nord-est de Catalunya practicaven bàsicament amb els grecs de les colònies d'Empúries i Roses. En aquest cas, els productes que s'exportaven eren els únics que interessaven als comerciants estrangers. Essencialment el que els interessava eren les matèries primeres, com ara els metalls, els

cereals i les fibres tèxtils. A canvi d'aquests productes els grecs portaven vaixelles de luxe per beure vi fetes de ceràmica decorada amb escenes mitològiques, joies, perfums, teixits i fins i tot armament.

Les mercaderies que portaven els grecs tenien una perfecció tècnica i una qualitat molt superiors a les dels objectes indígenes.

Però primer, abans de poder introduir les mercaderies, els comerciants grecs van haver de crear un mercat per presentar les seves mercaderies. Ells van agafar com a producte de presentació el vi, el qual va entusiasmar els ibers.

Després d'això, però abans de la creació d'una colònia, els indígenes s'havien d'assabentar dels avantatges de les innovacions tecnològiques que portaven els colonitzadors (el ferro, el torn...).

Una vegada creat un nucli comercial, s'havia de formar una xarxa comer-

cial basada en la formació d'un seguit de punts de mercat per difondre els productes als poblats més llunyans. Tot el control del comerç estava en mans dels nouvinguts.

## EL POBLAT DEL PUIG DEL CASTELL

### Història del poblat

El poblat del Puig del Castell està situat a la part oriental del terme municipal de Cassà, al veïnat de Verneda, en un turó que forma part de l'últim tram de les Gavarres i des d'on es domina la zona nord de la plana de la Selva.

El poblat es va descobrir el 1964 quan Lluís Esteve Cruañas, un arqueòleg de Sant Feliu de Guíxols que havia dedicat gran part de les seves investigacions al massís de les Gavarres, va recomanar a diversos membres de la Colla Excursionista de Cassà que fessin una prospecció en uns terrenys del mas Bassets, que s'havien cremat, on ell havia vist unes



*Imatge d'una part de la muralla del Puig del Castell (AMCS)*

pedres que semblava que formaven part d'un mur.

L'any 1966 alguns membres de la Colla Excursionista van fer-hi una petita excavació, que va deixar al descobert diversos murs i va proporcionar un petit conjunt de material arqueològic, sobretot ceràmica. El mes d'octubre del 1966 el doctor Miquel Oliva, director del Servei Tècnic d'Investigacions Arqueològiques de la Diputació de Girona, va fer una visita al jaciment i va datar les restes que s'havien descobert en els segles IV i III aC. El mateix Dr. Oliva va supervisar les excavacions fetes per membres de la Colla els anys 1968 i 1969.

Les estructures descobertes durant l'excavació corresponen a un tram de muralla, de gruix considerable i

d'una alçada d'un metre, i diversos murs de pedres unides sense morter que recolzen a la muralla. La superfície total del poblat, a partir dels trams de muralla descoberts, s'ha calculat que pot tenir quinze mil metres quadrats.

En fer-se l'excavació es va recollir una gran quantitat de ceràmica. La major part era ceràmica ibèrica, sobretot àmfores i gerres.

Però durant els anys setanta, el poblat va patir l'actuació de furtius que van malmenar part del jaciment a la recerca d'objectes de valor. D'aquelles actuacions, però, se'n van obtenir un conjunt interessant d'objectes d'ornament fets de bronze.

L'anàlisi dels materials arqueològics conservats permet situar l'inici del poblat en el segle IV aC i el seu aban-



*Un dels participants en la IV Campanya d'excavació al Puig del Castell siglant la ceràmica localitzada l'any 2004 (AMCS)*

donament, a mitjan segle II aC.

### **Excavacions al Puig del Castell**

Els últims anys el poblat ibèric s'ha tornat a excavar com es va començar a fer temps enrere. Actualment, durant l'estiu es fa una campanya que està dividida en dues fases: durant la primera quinzena de juliol hi excaven els voluntaris cassanencs, un grup d'estudiants i aficionats de Cassà i dels pobles de l'entorn; i durant la segona quinzena de juliol hi ha una altra intervenció que és organitzada per la Colla Excursionista Cassanenca i plantejada com a camp de treball de la Direcció General de Joventut de la Generalitat de Catalunya, en la qual participen 25 nois i noies de tot Catalunya.

### **Primera campanya d'excavació**

## al Puig del Castell

La primera campanya d'excavació, l'estiu del 2001, es va centrar en el límit est del poblat. Amb aquella excavació es va deixar al descobert un tram de setze metres de muralla, que té una amplada d'entre 1,60 i 2 metres i una alçada en els punts més elevats d'1,20 metres. Aquesta muralla està feta amb grans blocs de pedra sense treballar a banda i banda units en sec, sense utilitzar morter de calç. L'interior es va farcir amb pedres més petites i terra.

També es va deixar al descobert, a la part exterior del recinte, un contrafort de pedra de grans dimensions, amb més de sis metres de llargada i 2,5 d'amplada. Probablement, aquest contrafort es va construir, en un moment indeterminat, per evitar que la muralla els caigués muntanya avall.

A l'altre costat de muralla, es van localitzar diversos murs perpendiculars a aquesta que formen part de les cases del poblat.

L'excavació va permetre recollir un petit conjunt de ceràmica, diversos objectes de ferro, sobretot claus, i una fusaiola.

## Segona campanya d'excavació al Puig del Castell

Durant la segona campanya d'excavacions, feta pels voluntaris de Cassà i la rodalia, entre l'1 i el 12 de juliol del 2002, es van descobrir més de noranta metres de muralla. I durant la segona quinzena de juliol, els nois i noies del camp de treball van acon-

seguir descobrir-ne 5,5 metres més.

Amb aquest descobriment tan ampli de la muralla es va poder evidenciar que té un traçat curvilini que segueix el perímetre del puig.

A part de la muralla també es van començar a excavar dos altres punts on sembla que hi podria haver restes d'un contrafort; i també es va continuar l'excavació del nivell superficial de la part interna del sector més proper del poblat, a llevant, que s'havia començat l'any anterior. Amb aquesta excavació es van trobar sis murs adossats a la muralla, dels quals quatre són delimitats i formen dues estances.

## Tercera campanya d'excavació al Puig del Castell.

En la campanya del 2003 es va continuar recuperant una part de la muralla, que sumant-hi els trams que s'havien descobert durant els dos anys anteriors ja forma una fortificació de més de 110 metres de llargada. A part d'això, també es va reprendre l'excavació de la part de llevant de dins del jaciment, on al final de les excavacions de l'any anterior ja s'havien descobert els murs d'algunes habitacions, i que durant aquest any s'hi van descobrir quatre cases d'uns 25 metres quadrats, formades per una habitació gran i una avantsala. A més del sector de llevant, es va continuar l'excavació començada ja l'any anterior del sector de ponent, en el qual se suposava l'existència d'una possible torre o porta, però que finalment amb les excava-

cions d'aquesta tercera campanya, es va veure que només era un reclusa de la muralla a causa del fort pendent del puig.

A més a més de les excavacions, aquest any, entre el 3 i el 10 de setembre, es va dur a terme una campanya de consolidació d'una part de les estructures del jaciment.

## Quarta campanya d'excavació al Puig del Castell

Durant tot el mes de juliol, els voluntaris de Cassà i el grup de joves del camp de treball de la Generalitat van continuar recuperant la zona més sud-est del poblat. Les cases que s'havien començat a excavar l'any anterior es van continuar recuperant, però de seguida es va arribar a la roca mare, i per tant es va saber que aquesta zona està molt destruïda i malmesa. També es va continuar recuperant la muralla per tal de mirar de tancar el poblat, es va reprendre a partir de la zona est, on s'havia estat excavant el primer any. En aquest tram però el mur no s'ha fet visible, les úniques construccions que es van descobrir van ser diverses parets de cases. El fet de no trobar-hi mur de fortificació és degut que aquella zona del poblat, gràcies al pronunciat pendent en què es troba, ja estava protegida i no hi calia fer una paret per guardar-la. Durant aquesta darrera campanya no s'ha excavat la zona oest, la qual s'havia començat l'any anterior; l'única que s'ha excavat ha estat la part est en la qual s'han trobat diverses habitacions i poc material ceràmic.



## EXCAVACIONS AL PUIG DEL CASTELL



*Participants in the first excavation campaign in 2001 (AMCS)*



*Participants in the second excavation campaign in 2002 (AMCS)*



*Participants in the third excavation campaign in 2003 (AMCS)*



*Participants in the third excavation campaign in 2004 (AMCS)*



A part de les excavacions aquest any, el mes de setembre, també s'ha consolidat un altre petit tram de mural·la.

### **Activitats relacionades amb el món dels ibers**

#### **Tastets iberoromans, visites guiades al Puig del Castell i tallers ibèrics**

A partir del 2001, amb motiu de les excavacions repeses al cap de molts anys al nostre poblat ibèric, cada any, pels volts de la fira de Santa Tecla, normalment el dissabte, es fa una visita guiada al Puig del Castell.

Aquesta visita consisteix a pujar a peu des del mas Cubell fins al poblat, on s'esmorza i després el director de les excavacions, Jordi Merino, explica breument la història del poblat i fa referència a les excavacions que s'han dut a terme a l'estiu.

Els dos anys següents, 2002 i 2003, a part de fer la visita guiada al Puig del Castell també es va fer una activitat més relacionada amb el món ibèric: uns tastets iberoromans.

El 2002, el dissabte 21 de setembre, durant la fira de Santa Tecla, a les vuit del vespre hi va haver una conferència sobre els ibers a Catalunya, la societat, l'economia i la vida quotidiana. Després de la conferència es va passar una pel·lícula filmada en els anys seixanta al Puig del Castell, titulada L'home de Cromanyó. I després de tots aquests actes, a un quart de deu del vespre, a la plaça de la Coma,

es van fer els tastets iberoromans, els quals van ser elaborats pels mateixos cassanencs.

El 2003, el dissabte dia 20 de setembre, a dos quarts de nou del vespre hi va haver la presentació del documental: Ahir i avui al Puig del Castell. I seguidament hi va haver la degustació de plats i begudes iberoromans, elaborats per cassanencs.

Durant l'any 2004, com és tradicional, el dissabte 25 de setembre, es va fer la visita guiada al Puig del Castell. A la tarda l'Ajuntament va organitzar una sèrie de tallers ibèrics al passeig Vilaret, i al vespre un sopar basat en la cuina de l'època ibèrica. Els tallers eren molt variats i interessants, es podia contemplar com es fonia el metall fa mil sis-cents anys, els estris de cacera que utilitzaven, el sistema de fabricació de monedes i el de fer estris de terrissa, i els utensilis que podien fer utilitzar per foradar pedres. Aquestes activitats es van cloure amb un sopar "ibèric" al mateix passeig Vilaret.

#### **Campanyes de neteja**

A partir de l'any 2001, durant l'hivern, alguns membres de la Colla Excursionista de Cassà i voluntaris fan dues matinals al Puig del Castell per anar a netejar el poblat. Normalment aquestes campanyes es fan durant el mes de gener i febrer, així si es tallen branques o arbres es poden cremar i a l'estiu quan es fa el

camp de treball és molt més fàcil fer una bona feina ja que hi ha menys vegetació i no cal estar pendent dels arbres, les arrels i els matolls.

#### **Documental**

Durant les excavacions que es van fer l'estiu del 2003 els reporters de l'empresa Filmut varen pujar a filmar el Puig del Castell i els membres de l'excavació. Finalment el dia que es va fer l'entrega de diplomes per haver participat en la campanya d'excavacions es va passar el documental extret de les filmacions que havien fet. Aquest documental, Ahir i avui al Puig del Castell, ens parla sobre la història del Puig del Castell, com és, l'opinió d'alguns dels participants en les excavacions i una breu explicació i descripció d'aquest poblat.

#### **Taller d'arqueologia del món ibèric**

Durant el març i l'abril del 2002, Jordi Merino va fer un curset dirigit a les persones interessades en l'arqueologia. Aquest taller es dividia en dues parts: la primera, en què es va estudiar el món ibèric i els mètodes d'excavació dels jaciments; i la segona, en què es van visitar diferents poblats ibèrics de les comarques de Girona en els quals es van poder exemplificar els coneixements apresos durant el curset.

#### **Consolidació del Puig del**







*Camp de l'Arrencada a la variant de Cassà de la Selva l'any 1999 (Janus, S.L.)*

## Castell

El Puig del Castell també s'ha començat a consolidar. Després de les excavacions del 2003 i del 2004, durant la primera o segona setmana de setembre un grup de persones han consolidat un tram de la muralla excavada el primer any de campanya.

La consolidació d'un jaciment arqueològic és necessària per a la seva conservació, ja que una vegada excavat queda exposat a factors mediambientals que el poden malmetre.

Per dur a terme una bona consolidació és necessari haver fet un estudi d'un procés de treball que ens ajudi a man-

tenir i a millorar les seves condicions.

S'han de consolidar les estructures de la muralla que puguin provocar el despreniment de blocs.

## RESTES IBÈRIQUES DE CASSÀ

A part del poblat del Puig del Castell, al terme municipal de Cassà s'han trobat algunes restes més de l'època dels ibers.

**La sitja de la rambla Onze de Setembre** n'és un exemple. Aquesta sitja està situada dins el poble, a la rambla Onze de Setembre, davant del col·legi Puig d'Arques i les restes trobades per-

meten datar-la en el segle II aC.

**La sitja de can Roser** està situada al veïnat de Matamala, dins la propietat de can Roser.

**La sitja de la carretera de Riudellots** es troba en un trencall de la carretera que porta de Cassà a Riudellots.

**Les sitges de la variant de Cassà** són un conjunt de sitges de les quals 12 són de l'edat mitjana i 8 són d'època ibèrica. Les sitges ibèriques van ser amortitzades durant el segle II aC.

**Ermar dels Camins Blancs** està localitzat al veïnat de les Serres, a la serra del Gatellar.

**El Formigat** es troba al veïnat de Verneda, a la serra del Gatellar, en uns turons que hi ha entre can Torrent i el Molí Nou d'en Vilallonga.

**El puig de l'Esquetlla** està situat al veïnat de Verneda, a la serra de Cantalops, prop del Puig del Castell.

**El Camp de les Romerenques, Mas Rebitxo**, queda situat en un camp a l'esquerra del camí dels Metges, als peus del puig Seglar, al veïnat de Verneda.

**El puig de la Castellana** és un turó situat al darrere de can Català del Castell. **Can Català del Castell** és el turó on hi ha la casa de can Català del Castell, que està

## BIBLIOGRAFIA

BAGUÉ, E; CARRERAS, J; GUTIÉRREZ, O:  
Cassà de la Selva. Girona, 1990.

BAHN, P; RENFREW, C: Arqueología. Madrid,  
1993. Akal.

BUXÓ, R; PONS, E; VARGAS, A: El graner de  
l'Empordà. Girona.

Enciclopèdia Activa Multimèdia. Barcelona,  
1996.

Enciclopèdia de la Història Universal.  
Barcelona, 1993.

ESCALA, R: Van venir de mar... Barcelona,  
1992. Barcanova

ESTÉBAN, R: "La segona campanya d'excava-  
cions al Puig del Castell constata l'envergadu-  
ra del poblat ibèric". El Punt. (20 de juliol  
2002)

ESTÉBAN, R: "Localitzen els primers habitat-  
ges del poblat ibèric del Puig del Castell". El  
Punt. (8 de juliol 2003)

FUERTES, M: La ceràmica a l'arqueologia  
(recull).

FUERTES, M; MERINO, J: " Les excavacions de  
l'any 2001". Llumiguia. (juliol-agost 2001)

GARCIA, F; MUNILLA, G; RIART, F; GARCIA,  
O: El llibre dels ibers. Barcelona, 2000;  
Signament edicions.

GARCIA, M: Els orígens de Catalunya.  
Barcelona, 1984. Nissaga n.3.

GARRIDO, C: Viaje a la Cataluña de los  
íberos. Barcelona, 1998. Planeta.

Gran Enciclopèdia Catalana. Barcelona, 1970.

MERINO, J: Cassà de la Selva i els seus orí-  
gens. Cassà de la Selva, 1998.

MERINO, J; SERRA, J: Arqueologia del món  
ibèric (recull d'altres llibres). Cassà de la  
Selva, 2002.

PUJOL, Anna: Els ibers. Barcelona 1992;  
Barcanova

[www.pntic.mec.es/recursos/bachillerato/arte/  
/prestamoexpo/ceramica/ceramica](http://www.pntic.mec.es/recursos/bachillerato/arte/prestamoexpo/ceramica/ceramica)

[www.eos.cnice.mecd.es/bachillerato/arte/x-  
antigu/g-cerami.ht](http://www.eos.cnice.mecd.es/bachillerato/arte/x-antigu/g-cerami.ht)

El treball guanyador del II premi de recerca Plecs Joves ha estat adequat per la seva autora per a aquesta publicació. Aquest premi guardona el millor treball de recerca de batxillerat de l'IES Cassà segons les bases establertes per conveni, signat durant el mes de març de 2003, entre l'Ajuntament de Cassà i l'IES Cassà.

### Assessorament lingüístic:

Servei Comarcal de Català del Gironès  
(Consorti de la Normalització Lingüística)

### Textos

Irene Carbó

### Il·lustracions

Imma de Batlle

### Fitxa

AMCS.Arxiu Municipal de Cassà de la Selva

Rambla I I de Setembre, 107

Tel. 972460005

Fax 972464371

a/e: [arxiu@cassadelaselva.net](mailto:arxiu@cassadelaselva.net)

[www.cassadelaselva.net](http://www.cassadelaselva.net)

Arxivera: Dolors Grau i Ferrando

Edita: Ajuntament de Cassà de la Selva

Impressió: Ducform, S.A.

Tirada: 150 exemplars

Amb el patrocini de:



Diputació de Girona

JOVES

LL

—

U

