

# Cassà, Indústries del Suro

Arxiu Municipal - Ajuntament de Cassà de la Selva



A  
M  
C  
S

Maig, 2005 - núm. 10 / 2a època

*Cartell que hi ha a l'entrada de Cassà de la Selva, a la carretera de Sant Feliu de Guíxols a Girona (Jordi Frigola i Font).*

S  
U  
E  
L  
L

PIE  
S  
JOVES



## **La indústria del suro l'any 2005**

*Per GREC (Grup de Recerca d'Estudis Cassanencs)*

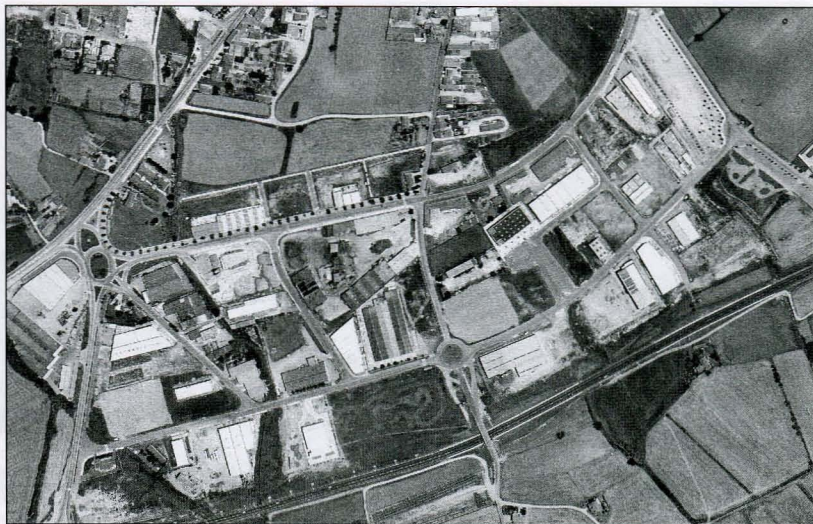
PIES  
JOVES



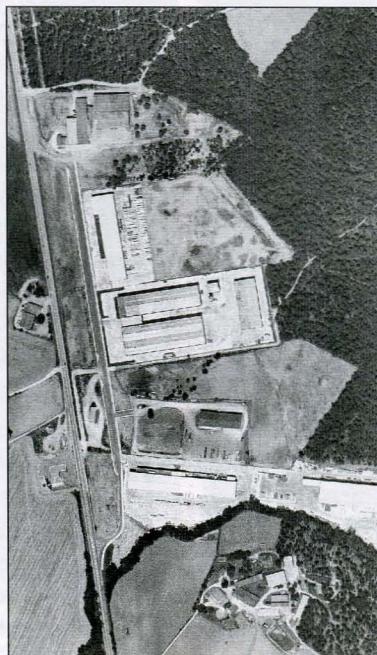
**S**i una activitat econòmica ha singularitzat el poble de Cassà de la Selva, és la indústria surera. No coneixem quan es va iniciar aquesta activitat però constatem que en Malavila ja era taper l'any 1760. Del segle XVIII no tenim massa dades sobre aquesta nova activitat econòmica però sabem que a partir del segle XIX es va convertir en el veritable motor socioeconòmic de la vila.

Joaquim Alvarado en el seu llibre Industrials i tapers (del segle XVIII al XX), editat per l'Ajuntament de Cassà de la Selva l'any 2005, ha analitzat amb rigor l'evolució d'aquesta indústria fins a l'acabament de la Guerra Civil i ha donat les claus per saber per què a Cassà de la Selva la indústria surera continua amb molta vitalitat i és encara avui una de les principals viles catalanes que es dediquen a l'activitat surera i tapera.

Una altra de les singularitats del poble, en els últims cinquanta anys, ha estat la creació d'una cooperativa surera anomenada UPRODECO, tot i que va ser coneguda popularment com El Trust. La cooperativa, que va ser promoguda pels mateixos empresaris surers cassanencs, es va fundar en els anys cinquanta, i tenia com un dels seus objectius unificar el preu del rebuig. El 1980 la cooperativa es va convertir en una Societat Anònima i conserva les mateixes sigles UPRODECO.



*Els dos polígons industrials de Cassà. A la imatge superior el polígon industrial a l'entorn del carrer de la Via i a la inferior, el del Trust (Ortofotomapa 1:5000, vol juliol 2001, Institut Cartogràfic de Catalunya).*



Actualment, en el poble hi ha gairebé quaranta empreses que es dediquen a la manufactura del suro sigui en l'elaboració de tapers per a vi i cava, aglomerats o en l'execució de diferents processos d'elaboració. A aquestes empreses, se n'hi han d'afegir unes quantes més que es dediquen a l'extracció i a la comercialització del suro.

L'any 1998 hi havia 540 persones treballant a la indústria surera a Cassà, segons dades extretes del butlletí municipal Mirall (número 3, abril 2001), xifra que representava el 26% dels ocupats a la indústria surera a Catalunya i el 15,5% a tot l'Estat. L'any 2003 encara hi havia 453 treballadors en empreses sureres de Cassà de la Selva, segons





*Restes del que havia estat una premsa d'enfardar suro al camp d'en Bernà l'any 1968  
(Col·l. Manel Miralles i Barnada).*

dades facilitades per AECORK, a partir de les dades del registre mercantil d'empreses. Aquesta xifra, molt allunyada dels gairebé mil dos-cents treballadors que alguns autors donen per a l'any 1854, representava una tercera part dels treballadors del suro a Catalunya.

En aquest treball que presentem, fem un catàleg de les indústries de Cassà que es dediquen a la manufactura del suro en aquests moments. Veiem que hi ha unes quantes indústries que ja s'havien fundat, o tenen els seus precedents, en dates anteriors a la Guerra Civil (Francisco Oller, Lluís Rodà, Hermanos Bernà, Pavia Cork, S.L....), unes altres que es varen crear en els anys cinquanta i seixan-

ta (Antonio de Maria, Givecork, Josep Subirana, Naturtap, Parramon Exportap, S.L., Pere Xifre S.L.,...) i d'altres que s'han implantat molt recentment (Auxicork, Corchand, Emili Vidal,...). Tenim, doncs, la radiografia d'una indústria encara molt dinàmica en l'actualitat. En aquest catàleg també es comprova el desplaçament, sobretot de les grans fàbriques, des del nucli urbà als actuals polígons industrials Corcho del País, S.A. del carrer Germà Agustí al carrer del Remei, Francisco Oller, S.A., del passeig de Vilaret al carrer del Clot, a la carretera de Marina i al polígon industrial El Trust, Frayle Casadevall, S.L., de la plaça de l'Avenir al carrer de la Via, Givecork del carrer Indústria al carrer del



*Una impressionant pela de suro  
(AMCS/Col·l. Bernà).*

Remei, Hermanos Bernà S.L., del carrer Indústria a la carretera Provincial i al carrer Remei, Manuel Serra, del carrer Hospital, al carrer Pla de l'Estany.

Amb tot i les excel·lències de les empreses, s'ha de dir que les seves característiques tenien com a efecte negatiu que proliferessin els incendis i que també hi hagués greus problemes de contaminació atmosfèrica. Sortosament uns i altres s'han anat solucionant, o millorant, gràcies a la modernització, a la implantació de noves mesures de seguretat i de control de contaminació.

Per mitjà d'aquest catàleg coneixem alguns dels incendis que s'han produït en les empreses cassanenques al llarg de la seva història. La fàbrica Emili





Reunió de tapers cassanencs. D'esquerra a dreta: Jaume Oller, de Narcís Oller; Josep Dausà de José Dausà Olivé; Lluís Bagué; Pitu Rich, de Xiberta; Enric Roca, de Roselló i Roca. Al centre de la imatge, l'alcalde Salvi Rodà (AMCS/Col·l. Fàbrica Rodà).



Interior de la fàbrica Naturtap l'any 2005 (AMCS).



Detall de l'elaboració de la demostració de l'elaboració de taps el mes de setembre de 2004 a la plaça de la Coma (AMCS).



Francesc Nadal flairant el suro per comprovar la seva qualitat (AMCS/Col·l. M. Teresa Vidal).

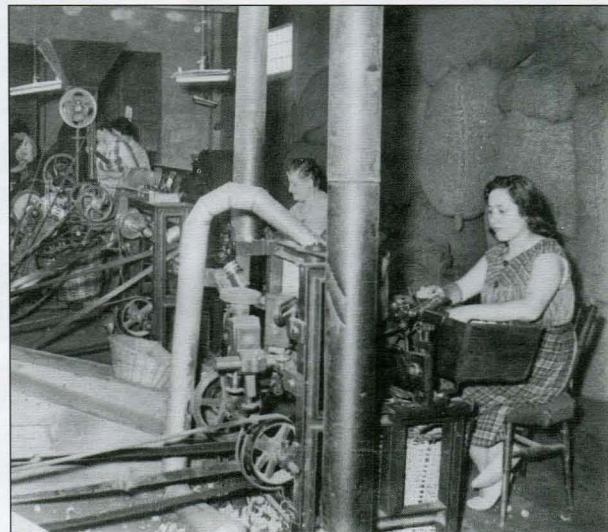


Castellano, S. L. es va destruir totalment l'any 1975 i després de l'incendi es va traslladar del carrer del Molí al carrer Garrotxa. L'any 1987 es va cremar el pati de la sala de màquines, el magatzem,... de la fàbrica Hermanos Bernà, S. L., i l'any 2001 el magatzem de blocs en repòs de la mateixa fàbrica. L'empresa Givecork va patir un incendi l'any 1989 al carrer del Remei. L'empresa Josep Casellas Bota, tot i que no ha patit grans incendis, si que en va patir un de petit, el 1990 quan es va encendre el perol i varen estar 15 dies per a reparar-lo. La indústria Ricard Gispert Verdaguer, S. L. també va patir un greu incendi l'any 1997. L'empresa Pavia Cork també ha patit al llarg de la seva història dos petits incendis.

Seguidament incloem les fitxes de les empreses que manufacturen el suro en l'actualitat a Cassà de la Selva. Cal assenyalar que la informació continguda, ens l'han facilitada les mateixes empreses.



*Vista general de la secció de barrinaires de la fàbrica Lluís Cassà Casademont al carrer del Remei, l'any 1958 (Col·l. Dolors Cassà).*



*Vista general de la secció d'esmerilar taps de barret de la fàbrica Lluís Cassà Casademont, al carrer del Remei, l'any 1958 (Col·l. Dolors Cassà).*



## I AMORIM FLORESTAL CATALUNYA, SL

**Propietaris:** Amorim Florestal, SA i Amorim Irmaos S.G.P.S.

**Adreça:** Rosselló, 18

**Nombre de treballadors:** 4

**Producte elaborat:** Compra de matèria primera als boscos de Catalunya i França, blocs per fer paper de suro i discs per a mànecs de canyes de pescar. A part es porta la comercialització de taps de suro i altres productes derivats del suro.

**Mercat:** Balears, Catalunya i Portugal

**Pàgina web:** [www.amorimcork.com](http://www.amorimcork.com)

### HISTÒRIA:

La família Amorim va fundar una empresa dedicada al suro l'any 1870. Aquesta empresa s'ha denominat també Amorim Irmaos, SA. Varen començar a treballar al poble de Vila Nova de Gaia (on es fa vi de Porto) i l'any 1908 es varen traslladar a Santa Maria de Lamas a Portugal (el Cassà de la Selva de Portugal). Posteriorment es varen expandir amb noves fàbriques al sud de Portugal, en el lloc on tenien la matèria primera al costat. En aquests moments té centres de compra de suro a Algèria, Andalusia, Catalunya (es porta la part de França també) Extremadura, Marroc, Portugal, Sardenya (des d'aquest centre es porten les compres a Còrsega, Sicília i Toscana), Tunísia. També té la distribució pròpia arreu del món. Com per exemple: Espanya, França, Catalunya, Itàlia, Alemanya, Holanda, Àustria, Polònia, Anglaterra, Suïssa, Dinamarca i països bàltics, Rússia, Moldàvia, Bulgària, Romania, Xina, Japó, Austràlia, EUA, Argentina, Xile, Sud-àfrica.

El 21 de març de 1944 la fàbrica a Portugal va patir un incendi que la va destruir totalment. A finals d'any ja tenia una nova empresa construïda i en funcionament.

Als productes elaborats que realitza l'empresa són taps de suro per a vi i cava, parquet de suro, granulats de suro, articles de decoració de suro, aïllaments i altres especiali-

tats de suro. També actualment produeix vins de Porto i vins tranquils, embotits ibèrics, sistemes informàtics, immobiliària, centres comercials, banca, hotels, casinos.

A Cassà es varen implantar l'any 2001 i des d'aquí porten la compra de matèria primera als boscos de Catalunya i França i fabriquen blocs per fer paper de suro i discs per a mànecs de canyes de pescar. A part es porta la comercialització de taps de suro i altres productes derivats del suro.



*Les fotografies actuals que il·lustren aquest catàleg han estat realitzades per Jordi Frigola i Font.*



## 2 ANTONIO DE MARIA, S.A.

**Propietaris:** Germans de Maria

**Adreça:** C-65, Km. 16,200

**Nombre de treballadors:** 5

**Producte elaborat:** Manufactures del suro

**Mercat:** Espanya, França, Itàlia, Portugal

**Pàgina web:** [www.antoniodemaria.com](http://www.antoniodemaria.com)

### HISTÒRIA:

Els precedents d'aquesta empresa, els hem d'anar a buscar a Toledo, en els anys cinquanta, i l'any 1965 es va traslladar a Cassà. De totes maneres amb el nom d'Antonio de Maria S.A., la va fundar, l'any 1981, Antonio de Maria Toribio, al carrer Migdia, dedicat a l'elaboració del suro.



## 3 AUXICORK, SL

**Propietari:** Josep Borrell i Martín

**Adreça:** Remei, 60 bis

**Nombre de treballadors:** 5

**Producte elaborat:** Treballs auxiliars del suro

**Mercat:** Espanya

### HISTÒRIA:

Fundada per Josep Borrell i Martín l'any 2005 amb el nom d'AuxicorK, SL i que es dedica a la tria de discos, tria de taps, polir, picar, etcètera.



#### 4 COMERCIAL SURO TAP, S. L.

**Propietari:** Josep Parramon Salvatella

**Adreça:** Les Serres, 59

**Nombre de treballadors:** 3

**Producte elaborat:** Fabricació a compte d'una altra empresa

**Mercat:** França

#### HISTÒRIA:

Josep Parramon Salvatella i altres varen fundar Comercial Suro Tap, S. L., l'any 1997. Primer estava situat al carrer de la Via, 105. L'empresa s'ha dedicat a la comercialització del tap venut directament al celler.



#### 5 CORCHAND, SL

**Propietaris:** Alain i Christiane Aspar

**Adreça:** Les Serres, 59

**Nombre de treballadors:** 1

**Producte elaborat:** Manufactures del suro i taps

**Mercat:** França, Portugal i Espanya

#### HISTÒRIA:

És una empresa de nova creació que va fundar Alain Aspar l'estiu de l'any 2003 amb el nom de CORCHAND, SL. Des de la seva fundació es dedica a elaborar taps i altres manufactures del suro.



#### 6 CORCHO DEL PAÍS, S.A.

**Propietaris:** Francisco Jiménez Vegas, Josep Pla Rodas, Eduardo Garzón Fadón

**Adreça:** Remei, s/n (a la planta de Cassà)

**Nombre de treballadors:** L'empresa en total té 60 treballadors, 24 dels quals són a la planta de Cassà de la Selva.

**Producte elaborat:** Taps per a vins tranquils

**Mercat:** Alemanya, Argentina, Espanya, EUA... França, Xile, .....

**Pàgina web:** [www.corchodelpais.com](http://www.corchodelpais.com)



## HISTÒRIA:

L'any 1973, Francisco Jiménez Vegas fundava l'empresa a Cassà de la Selva, al carrer Germà Agustí, 6. L'any 1987 dues empreses catalanes, Josep Pla Rodas, preparador de suro de Santa Coloma de Farners i Francisco Jiménez Vegas, fabricant de taps de suro a Cassà i la comercial Corchera Riojana, regentada per Eduardo Garzón Fadón, es varen fusionar i van crear l'empresa Corcho del País, S.A., que comprèn tots els processos del suro que van des de l'arbre a l'ampolla, al celler; i crea un gran fons de compra i comercial per resistir la forta indústria portuguesa, molt més agressiva que la catalana.

L'equip de compres de Corcho del País, SA, té un control de Qualitat que comença amb la selecció de les finques de compra i un estricte control en el moment de la lleva del suro, realitza la primera tria de les planxes i en controla la procedència.

L'any 1997 Corcho del País, S,A, va obtenir la certificació ISO 9001 per l'empresa LGAI, autoritzat per ENAC, a la planta de Logroño i al 1998 en les de Cassà de la Selva i Santa Coloma de Farners, i és la primera empresa mundial del sector que obté aquesta certificació per a tot el procés integrat des de l'arbre fins al celler.

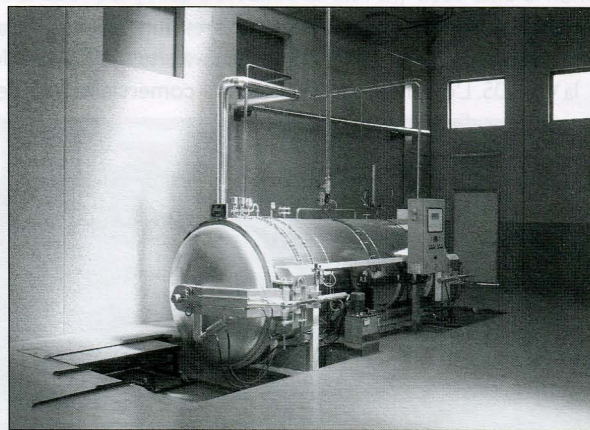
Corcho del País, SA, és el principal comprador de suro a Catalunya, on té dues plantes de producció, una a Santa



Coloma de Farners, on es fa la compra i preparació del suro i una altra a Cassà de la Selva, dedicada a la fabricació dels taps de suro.

Des de l'any 2003, Corcho del País té una nova planta a Hornachuelos (Còrdova) on emmagatzemen el suro comprat a Andalusia.

Finalitzen el seu procés de venda i distribució a la planta de Logroño (La Rioja), on l'any 1998 varen instal·lar en el seu laboratori un cromatògraf de gasos per a un millor control organolèptic dels taps.



L'any 2000 va obtenir la certificació Systecode de Bones pràctiques taperes per a les tres plantes, l'any 2001 es va acreditar el laboratori d'assaig de Corcho del País, S.A. amb la ISO 17025 auditada per ENAC i l'any 2003 va obtenir la certificació ISO 14001, per a la planta de Logroño, auditada per AENOR.



## 7 CORKFORCE, S. L.

**Propietaris:** Àngel Miquel Duran i M. Teresa Duran Baus

**Adreça:** Puigcugul, 59

**Nombre de treballadors:** 3

**Producte elaborat:** Taps de suro

**Mercat:** Nacional

### HISTÒRIA:

Àngel Miquel Valentí i M. Teresa Duran Baus varen fundar l'empresa l'any 1977 amb el nom d'AMIDURBA en el carrer Puigcugul, 59. L'empresa AMIDURBA és la continuadora de la firma, Isidre Baus Soler, que des del 1930 fabricava taps de suro natural, en aquesta mateixa adreça.



## 8 CORK-GODOY, S. L.

**Propietaris:** Joan i Josep Lluís Godoy

**Adreça:** Moli, 99

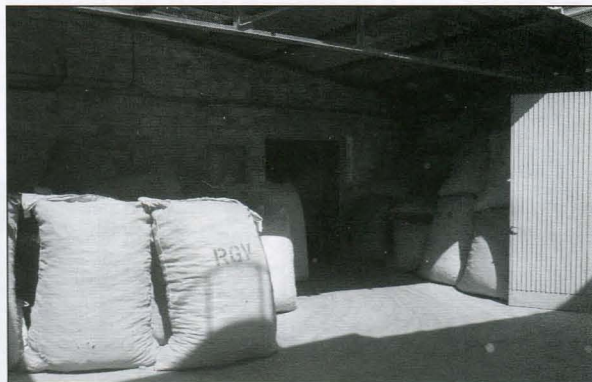
**Nombre de treballadors:** 3

**Producte elaborat:** Peces de suro

**Mercat:** Espanya

### HISTÒRIA:

Joan Godoy va fundar l'empresa l'any 1974. Des dels seus inicis s'ha dedicat a fer treballs auxiliars a altres fàbriques dedicades al tap de vi i sobretot a elaborar peces de suro per a diferents estris de vidre i ceràmica.



## 9 CORK, S. L.

**Propietari:** Manuel Olivé Mestres

**Adreça:** Travessera del passeig de Vilaret, 9

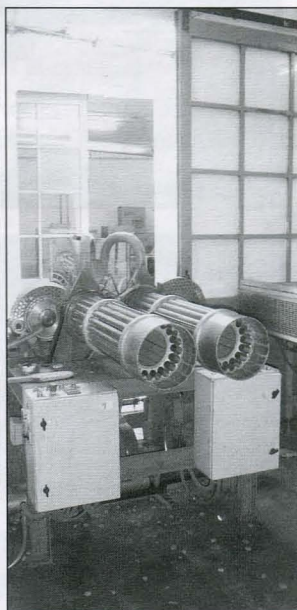
**Nombre de treballadors:** 9

**Producte elaborat:** Mànecs i discs aglomerats

**Mercat:** Nacional i exportació

### HISTÒRIA:

Manel Olivé Mestres procedeix d'una família de tradició surera. L'any 1982, quan es va independitzar, va fundar la seva pròpia empresa, la Cork, S. L. La va fundar a la travessera del passeig de Vilaret, 9. Elabora mànecs i discs aglomerats. Compta amb la certificació Bureau Veritas Systecode.



## 10 COSTA BAUTISTA

**Propietari:** Grup Subertap

**Adreça:** Castellflorit, 54

**Nombre de treballadors:** 6

**Producte elaborat:** Volanderes de suro

**Mercat:** Catalunya

### HISTÒRIA:

Josep Costa Quer va fundar l'empresa durant la dècada dels anys setanta. Tot i que sempre ha estat ubicada en el mateix lloc, sí que ha canviat de denominació i ha passat d'anomenar-se Josep Costa Quer a anomenar-se Costa Bautista. La propietat també ha anat passant de mans i de la família Costa va passar, l'any 1998, a Frayle Casadevall i, l'any 2002, a Subertap. Dins els productes que ha elaborat l'empresa hi ha els taps de suro natural i les volanderes de suro.





## 11 CURQUEJO TORRENT, S. L.

**Propietari:** Andreu Curquejo Expósito

**Adreça:** Remei, 149

**Nombre de treballadors:** 3

**Producte elaborat:** Taps de suro natural

**Mercat:** Catalunya

### HISTÒRIA:

Andreu Curquejo Expósito va començar a treballar en una fàbrica de taps als 12 anys. Hi va treballar durant 23 anys, fins que amb l'experiència acumulada i amb el suport de la seva dona varen fundar, l'any 1973, la seva pròpia empresa al carrer Remei, 149. Varen començar amb dues màquines i avui en dia està ben mecanitzada



## 12 EMILI CASTELLANO, SL

**Propietaris:** Emili i Àlex Castellano

**Adreça:** Garrotxa, 12

**Nombre de treballadors:** 6

**Producte elaborat:** Tap de vi natural

**Mercat:** Internacional

### HISTÒRIA:

L'any 1915 apareix a les matrícules industrials la fàbrica Puig Castellano Cta, situada al carrer Puicugul. Però ja a les matrícules industrials dels anys 1923-1924 trobem la fàbrica de Jacinto Castellano al carrer del Molí. De fet aquesta fàbrica anava del carrer del Molí a la carretera Provincial i en alguns moments de la seva història havia ocupat a més de trenta treballadors.

La fàbrica es va traslladar al carrer de la Garrotxa l'any 1975 després que un incendi, ocorregut el 26 de juny de 1973, va destruir l'edifici. El carrer Garrotxa, que actualment forma part del polígon industrial, en aquells moments eren uns terrenys als afores del poble en el conegut com el camí de la Mosca. Com a nota curiosa, l'extinció d'aquest incendi, feta pel cos municipal de bombers de Cassà, va tenir un cost de 28.072 pessetes de l'època.

L'empresa primer es va dedicar a les especialitats diverses de suro, i taps. En l'actualitat s'ha especialitzat en el tap de vi natural.





### 13 EMILI VIDAL RIBOT, S. L.

**Propietari:** Emili Vidal Ribot

**Adreça:** Carrer Ponent, 43

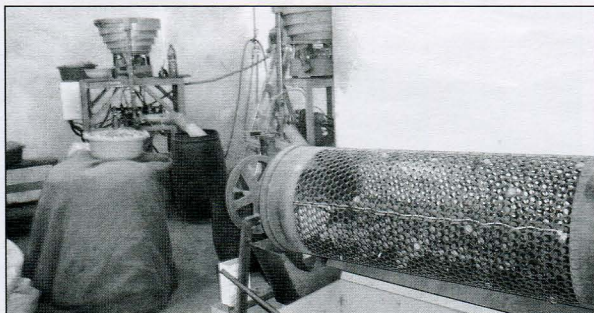
**Nombre de treballadors:** 1

**Producte elaborat:** Treballs de recuperació de discs de suro sanats

**Mercat:** Local

#### HISTÒRIA:

Emili Vidal Ribot va fundar l'empresa l'any 2000. L'empresa ha tingut diferents ubicacions: el carrer del Molí, la carretera Provincial i i el carrer Ponent; en aquest últim cas en el número 10 i en el número 43. Actualment està situada al carrer Ponent, 43. El producte que elabora és la recuperació de discs de suro sanats, trepats a un diàmetre inferior. L'empresa, la va iniciar Emili Vidal com a hobby i les màquines que utilitza varen ser inventades pel mateix propietari.



### 14 EXPOTAP

No ens ha arribat informació

### 15 FRANCISCO OLLER, S.A.

**Propietaris:** Diferents accionistes i dirigit per un comitè de direcció

**Adreça:** C-65, Km 16,5

**Nombre de treballadors:** 117

**Producte elaborat:** Taps de cava

**Mercat:** Tot el món

**Pàgina web:** [www.ollerfco.com](http://www.ollerfco.com)

#### HISTÒRIA:

Francisc Oller i Martinell primer va treballar en el món del suro a Tolosa de Llenguadoc, posteriorment a Épernay i l'any 1892 va crear la pròpia seva empresa a Cassà de la Selva, amb una sucursal a Épernay (l'any 1898 la va traslladar a Reims). La fàbrica de Reims va ser destruïda durant la Primera Guerra Mundial i bona part de la producció, la va traslladar a Cassà, tot i que la sucursal de Reims va continuar existint com a centre redistribuïdor dels taps a França.

Al llarg dels seus més de cent anys d'existència, Francisco Oller S.A. ha estat una de les fàbriques més importants de la història de Cassà de Selva i també de Catalunya i s'ha dedicat majoritàriament als taps per a vi escumosos, tot i que en els darrers anys del decenni de 1920, venien majoritàriament taps de menor qualitat, destinats al tapament de vins i de cervesa als mercats francès i alemany. La fàbrica Oller, a més de produir taps, també els adquiria a establiments menors, estimulant així la creació d'una xarxa d'establiments menors d'elaboració de taps. En la dècada dels trenta la fàbrica va notar els efectes de la crisi general i va iniciar un procés de retrocés, tot i així, durant el període de la Guerra Civil va aconseguir que l'empresa funcionés mínimament i aquesta capacitat de resistència davant les situacions de crisi li va permetre la seva supervivència. Tota la informació anterior, que es refereix a la història de l'empresa, ha estat extreta del llibre Industrials i



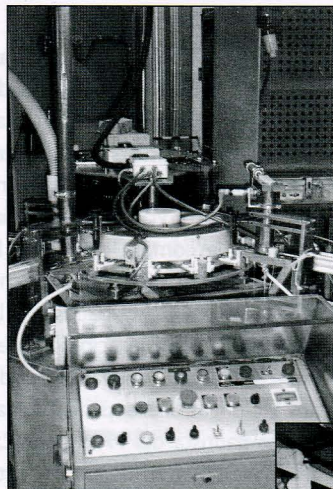
tapers (segles XVIII-XX) de Joaquim Alvarado.

Al llarg de la història l'empresa ha anat canviant d'ubicacions, des del passeig de Vilaret, darrere la casa del mateix propietari, al carrer del Clot, a la carretera de Marina i des de fa pocs anys a la C-65, en el polígon industrial El Trust.

Pràcticament des de la seva fundació, la fàbrica ha estat la més important de Cassà de la Selva i ha tingut una remarcable incidència en la societat cassanenca. També ha estat històricament, i és encara, una de les fàbriques més importants de Catalunya que elaboren tap de cava. Actualment ocupa el segon o tercer lloc de Catalunya, pel que fa a facturació de taps de cava. La producció es ven a tot el món i la gran majoria té el seu destí al mercat exterior; un 83%.



Triadors de la fàbrica Francisco Oller a la sala de triar en els anys cinquanta  
(Col·lecció Josep Maymí i Gurnés)



Treballadors a l'antiga  
fàbrica Francisco Oller.  
(AMCS).



## 16 FRAYLE CASADEVALL, S. L.

**Propietari:** Josep Frayle

**Adreça:** Carrer de la Via, 105

**Nombre de treballadors:** 19

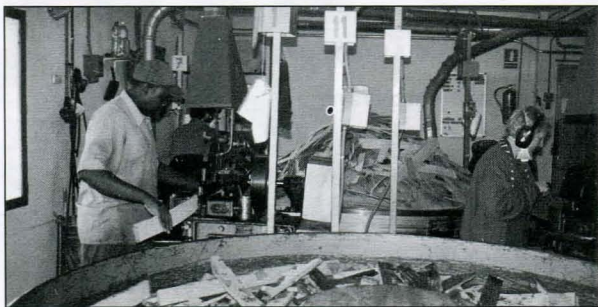
**Producte elaborat:** Complementos per a vins escumosos: cava, xampany

**Mercat:** Espanya, França, Itàlia, Portugal



## HISTÒRIA:

Josep Frayle va començar l'activitat a l'antiga fàbrica de Can Menció, a la plaça de l'Avenir, l'any 1986. Fabricava discs de suro natural per a cava i xampany, treballant per al mercat català i comprant el suro als magatzems situats a la comarques de Girona, Corchera Catalana, Gruart, etcètera. Durant la dècada dels noranta varen començar a viatjar a Andalusia, Extremadura i altres regions per a la compra del suro i la venda l'amplien a França i Itàlia l'any 1994. Varen ampliar amb una nova planta de fabricació a la fàbrica Costa Bautista, S. L. i una altra a Caldes de Malavella, amb la col·laboració del surer Lluís Esteve, fins l'any 2002, que s'adhereix l'antiga fàbrica de Josep Pla (Can Negus) fins ara. Ha tingut diferents denominacions: Josep Frayle, el 1990; Costa Bautista, del 1998 al 2002; i Frayle Casadevall, S. L., des del 1991. També ha tingut diferents ubicacions: la plaça de l'Avenir, el carrer Castellflorit i actualment el carrer de la Via, 105. Elaboren discs de suro natural de 26, 28, 30 i 35 mm per a cava i compren i venen suros i derivats.



## 17 GIVECORK

**Propietari:** Francesc Jiménez, S.A.

**Adreça:** Remei, 83

**Nombre de treballadors:** 40

**Producte elaborat:** Taps per a cava i vi

**Mercat:** Alemanya, França, Itàlia i nacional

**Pàgina web:** [www.givecork.com](http://www.givecork.com)

## Història:

L'empresa és d'origen familiar. Els antecedents els hem de buscar en Antoni Jiménez Delgado, el qual després d'aprendre l'ofici amb Joan Bos (conegut per Dop), va crear una empresa amb un altre soci. Posteriorment cadascun dels socis va crear la seva pròpia empresa. En els anys seixanta, la fàbrica d'Antoni Jiménez estava ubicada al carrer Indústria i posteriorment es va traslladar al carrer del Remei. L'any 1984 l'empresa va passar a anomenar-se Givecork i varen començar a fabricar taps d'aglomerat, a més dels taps de suro natural que elaboraven des dels inicis. En l'actualitat, el fill d'Antoni Jiménez, Francesc Jiménez, és qui es troba al capdavant de l'empresa.



La imatge aèria procedeix de la col·lecció de la fàbrica Givecork.





## 18 HERMANOS BERNÀ, S. L.

**Propietari:** Joan i Lluís Bernà Beyras

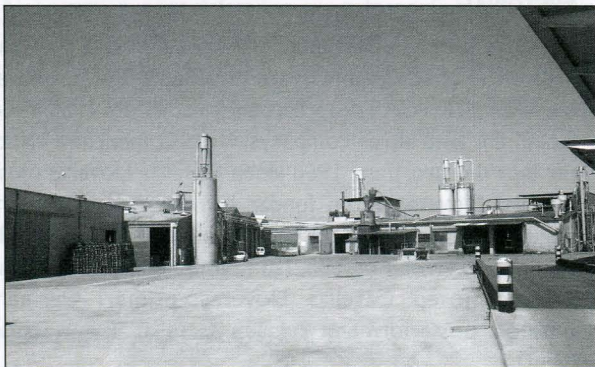
**Adreça:** Remei, 60

**Nombre de treballadors:** 14

**Producte elaborat:** Aglomerat de suro per a aïllament tèrmic i acústic

**Mercat:** Nacional, Bèlgica, França, Itàlia i Rússia

**Pàgina web:** [www.hermanosberna.com](http://www.hermanosberna.com)



### HISTÒRIA:

L'any 1932, Joan Bernà Martínez va crear l'empresa Joan Bernà al carrer Indústria, 16, al mateix lloc on hi havia hagut la fàbrica Batet i Serra, per a la fabricació de taps.

L'any 1947 es varen traslladar a la carretera Provincial, 36, en el mateix lloc on hi havia hagut la fàbrica Barnès, on es varen dedicar a l'elaboració de taps i de llana de suro.

L'any 1961, després de la mort de Joan Bernà Martínez, la direcció de l'empresa va passar als seus fills, Joan i Lluís Bernà Beyras i l'empresa va passar a anomenar-se Hermanos Bernà.

L'any 1964 els germans Bernà varen començar la construcció d'una fàbrica al carrer del Remei. En aquesta fàbrica s'hi produïa granulat de suro que exportaven a França i mentrestant es preparaven les instal·lacions per a una fàbrica de suro aglomerat negre per a aïllament tèrmic/acústic. Aquesta fabricació de suro negre aïllant es

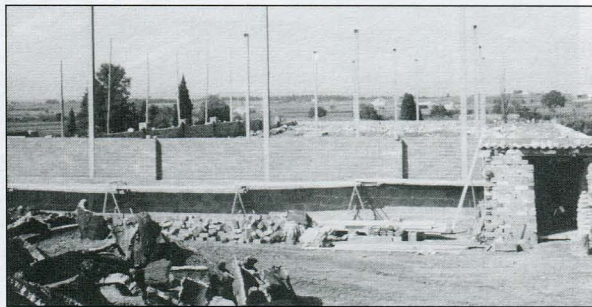
va iniciar l'1 d'abril de 1968. Paral·lelament varen continuar produint taps de suro fins l'any 1982, any en què es va tancar la producció ubicada a la carretera Provincial.

A partir d'aquesta data es fabrica únicament suro aglomerat negre al carrer Remei, amb una capacitat de producció de 100 m<sup>3</sup> diaris que s'exporten a diferents països d'Europa.

Durant l'any 1993 s'instal·la una línia de producció de suro aglomerat blanc, també per a aïllament tèrmic/acústic, amb una capacitat de producció de 60 m<sup>3</sup> diaris, que sumats a la fabricació de suro negre, s'arriba a una producció de 160 m<sup>3</sup> diaris.

A partir del mes de juny de l'any 2002, es deixa de fabricar suro aglomerat negre i s'incrementa la producció de suro aglomerat blanc amb una nova línia, capaç de produir 140 m<sup>3</sup> més diaris, els quals sumats als 60 es pot arribar a una producció de 200 m<sup>3</sup>/dia.

En aquests moments l'empresa, que ja porta 73 anys de funcionament, està dirigida pels néts dels fundadors: Josep Bernà Xirgo i Xavier Bernà Roqueta.



*Construcció de la fàbrica Hermanos Bernà, en els anys seixanta (Col·lecció Joan Bernà).*



## 19 JOAN PARRAMON SALVI, S. L.

**Propietari:** Josep Parramon Salvatella

**Adreça:** Prolongació rambla Onze de Setembre, s/n

**Nombre de treballadors:** 10

**Producte elaborat:** Treballs auxiliars en taps de suro

**Mercat:** Comarques de Girona, França, Itàlia

### HISTÒRIA:

Joan Parramon Salvi va fundar l'empresa l'any 1989 a la prolongació rambla Onze de Setembre per a fabricar taps per a vins tranquils. De totes maneres de seguida va començar a realitzar treballs auxiliars en taps de suro.



## 20 JOSEP CASELLAS BOTA

**Propietari:** Josep Casellas Bota

**Adreça:** Rosselló, 18

**Nombre de treballadors:** 1 (a l'estiu, amb la lleva del suro, es passa a uns 10 treballadors)

**Producte elaborat:** Taps de suro i en planxa

**Mercat:** Portugal

### HISTÒRIA:

La família procedia de Santa Pellaia i es dedicava a fer treballs en el bosc. Quan es varen traslladar a Cassà varen treballar a l'ICASA i després, pels voltants del 1965-1966, juntament amb altres companys, varen començar a elaborar taps de suro. L'any 1966 Josep Casellas Lloveras i Joan Casellas Lloveras varen fundar l'empresa. L'empresa ha tingut diferents ubicacions (primer al carrer del Clot, 13 i després al carrer Rosselló, 18) i també diferents denominacions (Josep Casellas Lloveras, primer; Germans Casellas, posteriorment; i Josep Casellas Bota, actualment).





## 21 JOSEP SUBIRANA RIERA

**Propietari:** Josep Subirana Riera

**Adreça:** Carretera Provincial, 72

**Nombre de treballadors:** 1

**Producte elaborat:** Taps de suro natural

**Mercat:** Producció per a diferents empreses

### HISTÒRIA:

Neix com a negoci familiar, quan Josep Subirana Vila va fundar l'empresa l'any 1954, i actualment continua conservant l'artesania de l'ofici. L'empresa està ubicada a la carretera Provincial, 72 a Cassà de la Selva i el carrer Pau, 8 a Llagostera. Ha passat de denominar-se Josep Subirana Vila a Josep Subirana Riera.

### HISTÒRIA:

Joan Costa Quer va fundar l'empresa l'any 1964 a la mateixa adreça actual. Fins a l'any 1989 es venien els taps semielaborats a altres empreses del sector. Des d'aleshores l'empresa fa tot el procés i venen directament els taps als cellers. L'empresa compta amb els certificats Bureau Veritas Systecode i l'ISO 9002.



## 22 JUAN COSTA QUER, S.A.

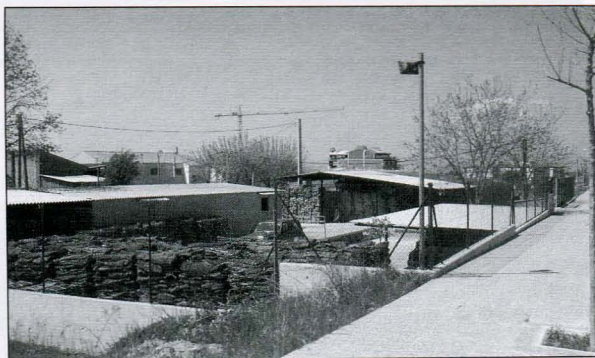
**Propietaris:** Joan Costa Quer i Joan Costa Falgàs

**Adreça:** Carretera Provincial, 220

**Nombre de treballadors:** 11

**Producte elaborat:** Taps naturals per a vi tranquil

**Mercat:** Espanya



## 23 LLUÍS RODÀ, S. L.

**Propietari:** Eduard Mestres i Rodà (director)

**Adreça:** Remei, 62

**Nombre de treballadors:** 14

**Producte elaborat:** Parquet

**Mercat:** Europa

**Pàgina web:** [www.rodacork.com](http://www.rodacork.com)

### HISTÒRIA:

Lluís Rodà és una empresa familiar amb una tradició surera que es remunta a l'any 1792 amb les primeres fàbriques de taps i els viatges a Reims (França) per subministrar matèria prima als embotelladors del xampany.

L'empresa més actual comença l'any 1920 quan Domingo Rodà i Alemany s'especialitza en la fabricació d'aglomerats de suro per a l'exportació a Anglaterra i la fabricació de caixes per a la indústria farmacèutica.

A partir del 1940, Lluís Rodà Viader ubica la fàbrica en l'emplaçament actual i desenvolupa el concepte actual d'empresa.

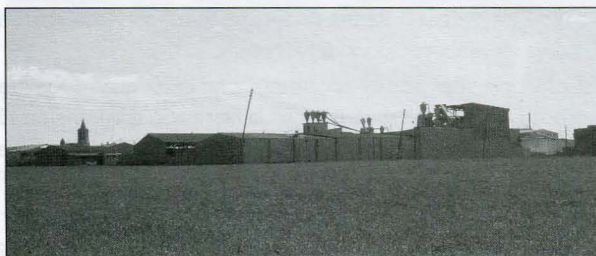
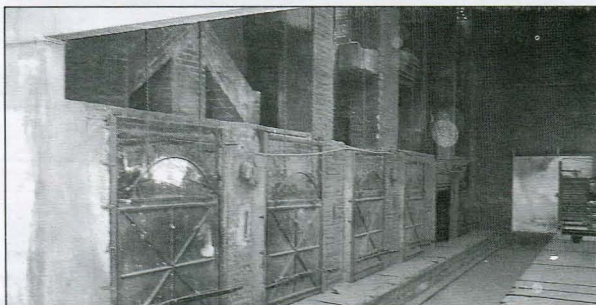


El que es pretenia era aprofitar les sobres dels tapers quan fabricaven taps i donar-li un valor afegit. Així es varen començar a fabricar planxes i capsos de suro. Després es va anar evolucionant cap a fer una planxa més dura per poder ser trepitjada i des d'aquí es va arribar al parquet.

En els primers anys de la dècada dels noranta la direcció, la va assumir Eduard Mestres i Rodà. En l'actualitat fabrica bàsicament parquet de suro d'alta qualitat que s'exporta majoritàriament als mercats europeus tot i que amb anterioritat s'exportava als mercats anglesos, canadencs i australians.



Fabricació de blocs de parquet per mitjà d'una màquina especialitzada a l'interior de la fàbrica Rodà l'any 1965 (AMCS / Col·l. Fàbrica Rodà).



## 24 MANUEL SERRA, S.A.

**Propietari:** Família Serra

**Adreça:** Pla de l'Estany, 6-8

**Nombre de treballadors:** 19

**Producte elaborat:** Taps de suro per a vins

**Mercat:** Penedès, La Rioja, Ribera de Duero, França, Austràlia

**Pàgina web:** [www.6tems.com/manuelserra](http://www.6tems.com/manuelserra)

### HISTÒRIA:

Els primers documents de l'activitat surera de la família daten de l'any 1918. L'activitat surera va ser relançada l'any 1958 quan Joaquim Serra i Mir, juntament amb el seu fill Manel Serra Barnés, varen fundar l'actual empresa Manel Serra, S.A. L'any 1960 Manel Serra Barnés va assumir-ne la direcció. L'any 1999 la direcció de l'empresa va passar als seus fills Robert i Anna Serra Prats. La primera empresa es va ubicar al carrer Hospital, 21 i l'any 2001 es va traslladar a les noves plantes del polígon industrial, al carrer Pla de l'Estany, 6-8.





## 25 MANUFACTURAS DEL CORCHO DE CASSÀ, S.C.

**Propietaris:** Xavier Juana Ogué i Jordi Ogué Agustí

**Adreça:** Garrotxa, s/n

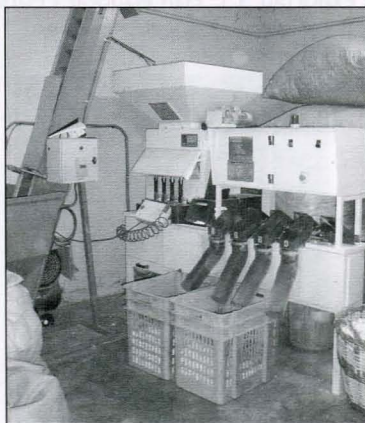
**Nombre de treballadors:** 2

**Producte elaborat:** Fabricació i elaboració de taps de suro

**Mercat:** Catalunya Espanya

### HISTÒRIA:

L'any 1987 es va fundar aquesta empresa familiar. La família ja comptava amb experiència en aquest món atès que ja feia temps que hi treballava. S'han dedicat a l'elaboració de taps de suro per a vi i a especialitats de suro en general.



## 26 NARCISO MERCADER, S. L.

**Propietaris:** Narciso Mercader i altres

**Adreça:** Pla de l'Estany, 9

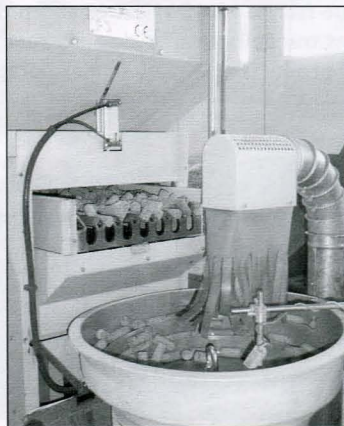
**Nombre de treballadors:** 9

**Producte elaborat:** Taps de suro

**Mercat:** Catalunya, Espanya, Unió Europea

### HISTÒRIA:

Narcís Mercader Pujadas va fundar l'empresa l'any 1952 al carrer Ponent, 9, fins que es va traslladar al carrer Pla de l'Estany, 9, a l'actual polígon industrial. L'empresa ha elaborat i elabora taps de suro natural.





## 27 NATURTAP SUCCESSORS DE FALGÀS, S. L

**Propietari:** Ferran Vall-Ilosera Roquer

**Adreça:** Remei, 113

**Nombre de treballadors:** 8

**Producte elaborat:** Taps de suro naturals per a vins tranquils

**Mercat:** Generalment Catalunya

### HISTÒRIA:

Enric Falgàs Salvador va fundar l'empresa en els anys seixanta del segle XX al carrer Remei, 113. No ha canviat mai la ubicació mentre que la denominació ha passat d'Enric Falgàs Salvador a Falgàs Roquer S.A., a Falgàs Roquer S. L. i a NATURTAP Successors de Falgàs, S. L. El producte que fabrica i ha fabricat és el tap de suro natural per a vins tranquils a partir de suro català. En aquests moments el producte que fa és semielaborat.



Naturtap, l'any 2004 (AMCS/Dolors Grau).

## 28 PARRAMON EXPORTAP, S. L.

**Propietaris:** Joan Parramon Mitjà i Francesc Parramon Ametller

**Adreça:** Veïnat de les Serres, 64

**Nombre de treballadors:** 25

**Producte elaborat:** Taps de suro natural per a vins tranquils

**Mercat:** Unió Europea

### HISTÒRIA:

Tirso Parramon Mitjà va fundar l'empresa l'any 1956 al carrer Puigcugul, 93. Les denominacions que ha tingut l'empresa al llarg de la història són: Joan i Tirso Parramon (com a persones físiques), Parramon Hnos, C.B. i Parramon Exportap, S. L. Han elaborat i elaboren taps de suro natural per a vins tranquils.





## 29 PAVIA CORK, S. L.

**Propietari:** David Pavía Matas

**Adreça:** Barceloneta, 7

**Nombre de treballadors:** 2

**Producte elaborat:** Taps de suro

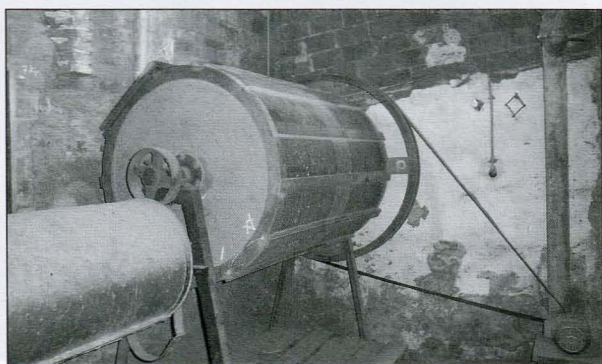
**Mercat:** Nacional

### HISTÒRIA:

Jaume Matas Simón va fundar l'empresa l'any 1875. El seu fill Salvador Matas Vilallonga la va refundar l'any 1940, va ser el pioner del tap de barret, i va idear els taps que va servir molts anys per als tubs d'aspirines i altres productes farmacèutics similars. Després de la



*Alguns dels treballadors de la fàbrica Pavia en dues imatges antigues  
(Col·lecció Pavia)*



jubilació de Salvador Matas, el negoci, el va continuar el seu gendre Vicenç Pavia Dexaques, que va ser l'iniciador dels taps empastats. En jubilar-se en Vicenç, l'empresa va passar a mans del seu fill, David Pavía Matas, amb la denominació actual de: Pavia Cork, S. L. Altres denominacions que ha tingut l'empresa han estat: Salvador Matas Vilallonga, Vicenç Pavia Dexaques i l'actual Pavia Cork, S. L. L'empresa en tots aquests anys ha estat ubicada al carrer Barceloneta en el número 7 i el 20.



### 30 PERE CULLELL ARDERIU, S. L.

**Propietari:** Pere Cullell Arderiu

**Adreça:** Travessera del passeig de Vilaret, 23

**Nombre de treballadors:** 9

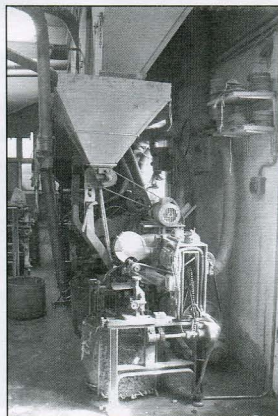
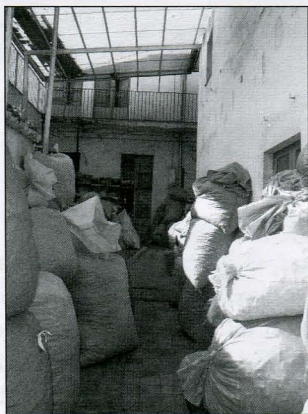
**Producte elaborat:** Especialitats de suro i aglomerat de tot tipus

**Mercat:** Espanya, França, Itàlia, Àustria

**Pàgina web:** [www.percullell.com](http://www.percullell.com)

#### HISTÒRIA:

Pere Cullell Arderiu va fundar l'empresa l'any 1979. En els orígens, Pere Cullell treballava deu hores al dia en una altra empresa i en acabar, amb dos coves, començava a tirar endavant la producció de la seva pròpia empresa. A poc a poc va anar adquirint més màquines i en l'actualitat en té més de setanta-cinc, que poden elaborar qual-sevol especialitat de suro. Dins d'aquestes especialitats del suro ha produït, i produeix, flotadors de pesca, plegadors de pesca, taps cònics i cilíndrics, taps de capçal de fusta, etcètera.



### 31 PERE XIFRE, S. L.

**Propietaris:** Pere Xifre Mercader, Pere Xifre Suñer, Carme Suñer Castelló

**Adreça:** Remei, 93

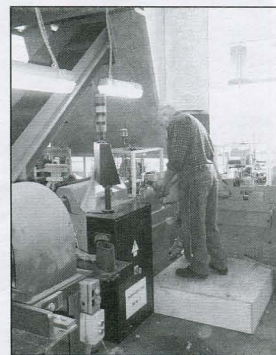
**Nombre de treballadors:** 5

**Producte elaborat:** Taps de suro natural per a vi

**Mercat:** Principalment mercat català

#### HISTÒRIA:

Pere Xifre Mercader va fundar l'empresa l'any 1960 al carrer Remei, 93 per a l'elaboració de taps de suro per a vins. Al llarg de la història de l'empresa ha canviat de denominacions: Pere Xifre Mercader, Pere Xifre, S.A., Pere Xifre, S. L.





### 32 RICARD GISPert VERDAGUER, S. L.

**Propietaris:** Carme Lloveras, Ricard i Joan Ignasi Gispert Lloveras

**Adreça:** Remei, 165

**Nombre de treballadors:** 6

**Producte elaborat:** Taps semielaborats per a vi tranquil

**Mercat:** Catalunya

#### HISTÒRIA:

Ricard Gispert Verdaguer va fundar l'empresa l'any 1960 a la carretera Provincial, 174 i posteriorment es va traslladar al carrer Remei, 165. L'empresa s'ha dedicat a l'elaboració de taps semielaborats per a vi tranquil.



### 33 TAPS SEGLE XXI, S. L.

**Propietari:** David Navarro Salamó

**Adreça:** Veïnat de Mont-roig, 6-9

**Nombre de treballadors:** 5

**Producte elaborat:** Volanderes de suro

**Mercat:** Comarques de Girona

#### HISTÒRIA:

És una empresa de nova creació atès que David Navarro Salamó la va crear l'any 1999 a Sant Feliu de Guíxols. Des de l'abril de l'any 2004 té les portes obertes a Cassà de la Selva i es dedica a la fabricació de volanderes de suro.





### 34 TAPSURO BOSCH, S. L.

**Propietaris:** Pere Bosch Coll i M. Rosa Planella Masgrau

**Adreça:** Migdia, 80

**Nombre de treballadors:** 4

**Producte elaborat:** Taps de suro

**Mercat:** Nacional, França, Itàlia

#### HISTÒRIA:

Pere Bosch i Coll va fundar l'empresa l'any 1965 a la carretera de Marina, 27 i, posteriorment va traslladar-la al carrer Migdia, 80. Ha fabricat i fabrica taps de suro per a vins tranquils. Ha tingut dues denominacions al llarg de la història: Pere Bosch Coll i l'actual Tapsuro Bosch, S. L.



### 35 TRITURATS ELJE

**Propietari:** Cork 2000, S. L.

**Adreça:** Enric Coris, 43

**Nombre de treballadors:** 3

**Producte elaborat:** Triturats de suro

**Mercat:** Local

#### HISTÒRIA:

Enric Castelló, Josep Bonet i Eusebi Juscafresa varen fundar l'empresa l'any 1985 sota la denominació de Castelló Bonet Juscafresa, S.C. Es dedica a triturats del suro.





## 36 UPRODECO, SA

**Propietari:** UPRODECO, SA

**Adreça:** C-65, Km 16,5

**Nombre de treballadors:** 10

**Producte elaborat:** Granulat de suro per a taps de cava i vi tranquil i anell d'aglomerat blanc de suro per a aïllament

**Mercat:** Catalunya , Espanya i Itàlia.

### HISTÒRIA:

Va néixer com a cooperativa en els anys cinquanta sota el nom d'Unión de Productores de Desperdicio del Corcho, tot i que va ser coneguda popularment com El Trust.

Va ser promoguda pels empresaris surers Francesc Nadal, Enric Roca i Jordà Mestres, juntament amb altres fabricants de suro de Cassà.

El 1952 es varen aprovar els estatuts i un any més tard la va aprovar la Dirección General de Previsión i va quedar oficialment registrada. Formaven part de la cooperativa gairebé totes les empreses sureres de Cassà i tenia com un dels seus objectius unificar el preu del rebuig.

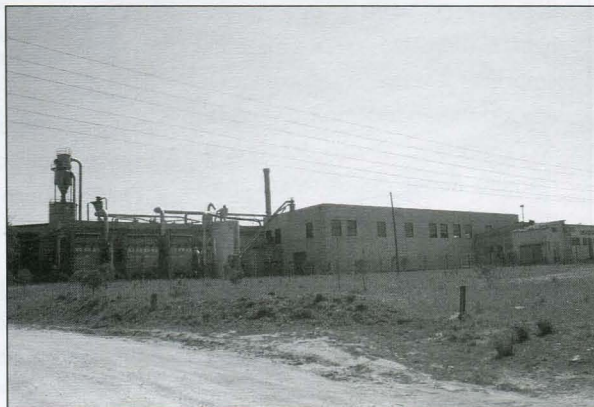
L'any 1952 es va comprar un terreny de 4.000 m<sup>2</sup> al carrer Castell. De primer, només hi havia el terreny i una bàscula, posteriorment, es va construir un cobert i, més tard, es va comprar una premsa hidràulica.

A partir de l'any 1980, la cooperativa es va convertir en una societat anònima i es va projectar la nova molinaria. Un any més tard es va comprar un terreny de 22.000 metres quadrats en el polígon industrial anomenat El Trust i es va construir la primera nau de producció per a la primera molinaria. L'any 1983 es va traslladar al polígon industrial El Trust i es varen posar a la venda els antics locals. Un any més tard es varen construir les oficines de la societat i el 1987, un magatzem de 1.200 metres quadrats. El 1992 es va construir un segon magatzem de 1.200 metres quadrats i el 1995, una tercera nau dedicada a la fabricació de panells d'aïllament. L'any 1997 es varen ampliar els terrenys amb la compra de 15.000

metres quadrats més i el 1998 va desaparèixer el terme "desperdicios" del nom de la societat, i va passar a denominar-se Unión de Productores del Corcho, S.A.

L'any 2002, cinquanta anys després de la seva fundació, es va produir la darrera ampliació amb la compra de la molinaria nova.

Actualment, l'any 2004-2005, s'ha fet una important inversió amb la compra i la instal·lació d'una màquina per rentar el serrill i una línia d'extrusores.





## ANÈCDOTES

El món del suro està reblert d'anècdotes i ens agradaria finalitzar aquest treball amb algunes de les anècdotes que ens han explicat els mateixos empresaris.

**Curquejo Torrent, S. L.:** quan el fundador va començar a treballar amb només dues màquines pensava: "Quina fàbrica més gran que tinc, no l'ompliré mai!" I actualment s'ha vist obligat a ampliar-la per falta d'espai.

Des de l'empresa **Frayle Casadevall, S. L.** ens expliquen: en una de les visites de compra de suro a Salamanca vaig fer-los avisar per telèfon per la noia del despatx explicant que aquella mateixa tarda en Frayle estaria a la seva fàbrica. Resulta ser que, quan vaig arribar, el missatge que li havien donat era: "Ha llamado una monja que dice que un frayle llegará esta tarde y que quiere hablar con Vd.". La mateixa empresa, encara, ens expliquen una altra anècdota molt divertida: en l'argot o vocabulari del suro, la màquina de fer discos se sol anomenar "metralladora". Doncs bé, un dia parlava amb un altre surer, "que si la metralladora portuguesa no era tan bona, que s'embussa, falla, que si la metralladora

espanyola era millor, etcètera", i vam adonar-nos que els de la taula del costat ens miraven com si fós-sim terroristes.

Des de **Hermanos Bernà, S. L.**, ens diuen que era tan gran el perill d'incendis (la fàbrica es va cremar diverses vegades) que havien de tenir un sereno tota la nit de vigilància.

**Joan Parramon Salvi, S. L.**, explica una anècdota que corria en el món del suro: una vegada uns estrangers varen veure un arbre guarnit amb taps de vi i es varen pensar que els taps creixien així en els arbres.

Des de l'empresa **Josep Casellas Bota**, ens comenten que les primeres vegades que varen vendre a França ho feien sense tenir cap coneixement de l'idioma, però tot i això se'n varen sortir.

L'empresa **Juan Costa Quer, S.A.** ens explica una anècdota divertida dels inicis de funciona-

ment de l'empresa: es varen agafar dues dones per triar els taps. Com que la feina no va ser l'esperada en un principi i perquè les dones poguessin seguir la seva feina, en Joan Costa barrejava, a la nit, els taps triats per tornar-los a seleccionar.

Des de **Pavía Cork S. L.** ens n'ha explicat dues de molt antigues. La primera, que el sereno del poble hi anava a les nits d'hivern a escalfar-se a l'assecador i una nit s'hi va quedar tancat. La segona, que quan l'amo se n'anava a Sant Feliu per a comprar suro, les triadores aprofitaven aquella tarda per a fer una berenada.

Des de **Lluís Rodà SL** ens expliquen que hi ha parquet sortit d'aquesta indústria, entre altres llocs, a la Universitat d'Oxford (Regne Unit), a la Torre Mapfre de la Vila Olímpica a Barcelona, a l'Ajuntament de Quebec (Canadà) i a les dependències de la NASA al Cabo Cañaveral (EUA).



## LA HISTÒRIA DEL SURO EN VINT PASSES

Seguidament incloem un recull de frases extretes del llibre *Industrials i tapers* (del segle XVIII al XX), editat per l'Ajuntament de Cassà de la Selva l'any 2005, del qual és autor Joaquim Alvarado, que reflecteixen l'evolució del sector del suro des dels seus orígens.

1 En el segle XVII els francesos descobreixen el xampany, i ben aviat es detectà que el suro era l'element més adequat per tapar les ampolles. La menor qualitat de les alzines sureres del territori francès va portar els comerciants a buscar la primera matèria a Catalunya.

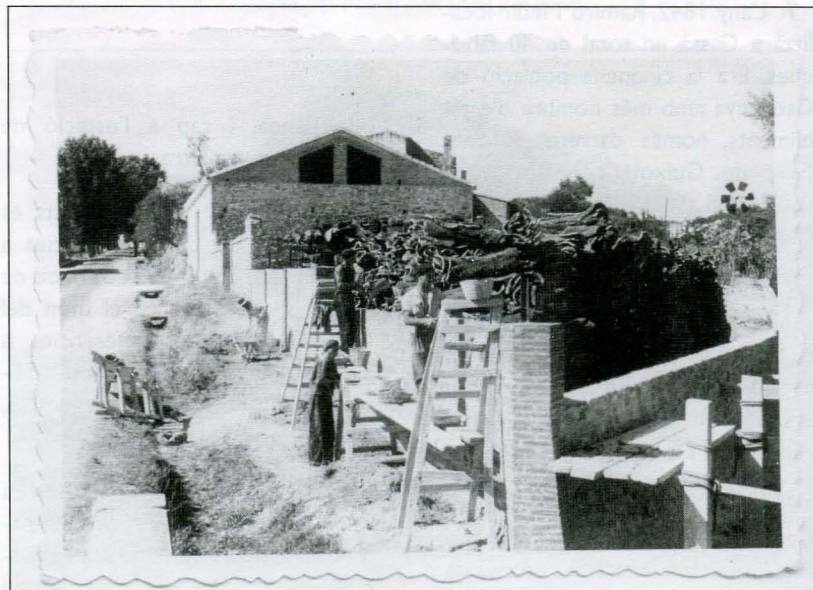
2 Del 1760 data el primer taper documentat a Cassà, Francesc Malavila Marranxa. Precisament en aquest segle ja es detecta la transmissió de la tècnica de l'elaboració de taps de pares a fills.

3 El treball era eminentment artesanal i feia innecessàries grans instal·lacions. Els domicilis particulars i les botigues foren els establiments on els treballadors del suro tingueren el seu espai de treball fins a dates relativament recents.

4 Fins a principi del segle XX els taps catalans eren elaborats a mà, confiant en la destresa dels artesans tapers, i, fins i tot, els compradors



*L'Anglada llescant el suro al pati de la fàbrica Oller  
(cedida per La Salle. Concurs de fotografia de La Salle de l'any 2000).*



*Obres a l'antiga fàbrica de Francisco Oller a la carretera de Marina, possiblement en els anys cinquanta  
(AMCS/Col·l. M. Teresa Vidal).*



dels taps exigien que aquests s'haguessin elaborat a mà, sobretot els trefins, els més reconeguts.

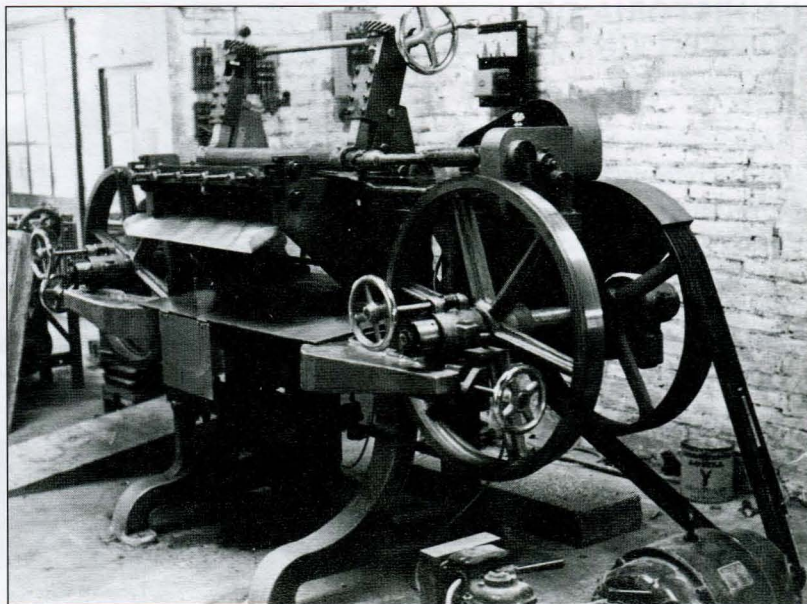
**5** El mercat espanyol, consumidor de licors a doll i amb una indústria embotelladora poc o gens desenvolupada, era incapaç de generar la demanda necessària per als taps catalans. Els mercats internacionals eren els destinataris d'aquest producte.

**6** L'aparició de les fàbriques més grans no comportà, en un primer moment, la desaparició de la multitud d'establiments surotapers radicats al llarg del país. Al contrari, les empreses grans es convertiren en els principals clients dels obradors tradicionals.

**7** L'any 1842, Ramiro Medir localitzà a Cassà un total de 40 fàbriques. Era la cinquena població de Catalunya amb més nombre d'establiments, només darrere de Sant Feliu de Guíxols (73 fàbriques), Palafrugell (62), Calonge (47) i Llagostera (42).

**8** El 1849 es venien productes surers a cinc països; el 1877, a vuit; el 1896, a vint-i-un i el 1905, a trenta-nou. Els principals compradors eren França, el Regne Unit, Alemanya i EUA.

**9** El 1892 s'inaugurava el tren. Aquesta nova via naixia impulsada pels interessos surers. Era una via de transport dels taps elaborats cap al port de Sant Feliu de Guíxols, per



*Màquina de laminar parquet de suro tipus Feken de la fàbrica Rodà, l'any 1965 (AMCS/Col·l. Fàbrica Rodà).*

una banda, i cap a l'estació de Girona per una altra.

**10** En els padrons d'habitants és molt comú trobar-hi referències a taps i a carradors, els dos oficis de major consideració en el món del suro. En canvi, les referències a bullidors, llescadors,... són més difícils, reben una menor consideració, i un menor salari.

**11** En el padró de l'any 1894 hi ha vint-i-set treballadors surers empadronats menors de setze anys, i destaca un noi de vuit anys, Arnau Mestres, i un d'onze, Josep Vendrell.

La resta tenien entre tretze i quinze anys.

**12** El 1897, Emili Serrat donava a Cassà de la Selva el segon lloc amb major nombre d'obriers surers de Catalunya. Hi ubicava 1.220 homes i 40 dones, només per darrere de Sant Feliu de Guíxols (1.995 i 140, respectivament) i per davant de Palafrugell (900 i 240), Llagostera (930 i 50) i Palamós (875 i 100).

**13** Les modificacions que s'apliquen a la màquina de garlopa a principis del segle XX permetien elaborar taps d'imitació als de mà. La garlopa



va guanyar la partida a l'artesà taper. La mecanització comportà la feminització dels processos productius. En el moment en què el taper deixà de ser un artesà per passar a ser un proletari les empreses començaren a contractar dones, perceptores de menors salaris.

**14** A partir del 1900 l'extensió de les noves garlopes i l'aparició de l'aglomerat de suro generaren noves possibilitats productives. Tots els industrials que disposaren de capitals mínims introduïren màquines a les seves fàbriques. Es produeix una transformació considerable del paisatge industrial cassanenc.

**15** L'esclat bèl·lic d'agost de 1914 comportà la caiguda de la demanda dels mercats centreeuropeus i el col·lapse dels obradors tradicionals, molts dels quals es veieren obligats a tancar. La matrícula de 1915, però, no ens reflectí aquesta situació de crisi a Cassà.

**16** L'any 1920 hi havia a Cassà gairebé dues-centes cinquanta empreses (entre fàbriques i tallers artesans) que es dedicaven a la indústria surotapera.

**17** El 1920 va ser un any de gran conflictivitat social en el món surer. A Cassà es varen enfrontar els obrers, a través de la societat El Porvenir, i els patrons. Es varen organitzar vagues i els empresaris varen tancar temporalment les fàbriques.



*Imatges de la construcció i l'activitat de la fàbrica Hermanos Bernà en els anys seixanta (AMCS/Col·l. Joan Bernà).*







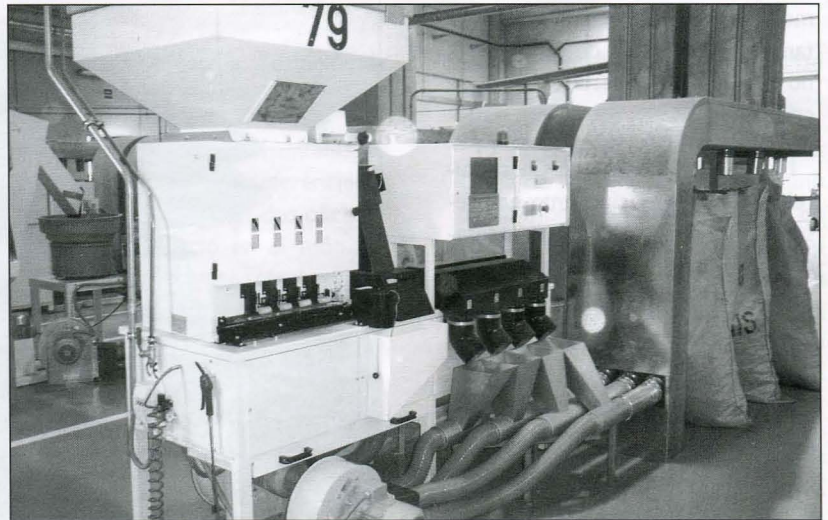
Construcció de la fàbrica Hnos. Bernà  
(AMCS / Col·l. Joan Bernà)

**18** Els anys vint foren l'època daurada de l'aglomerat. Un dels efectes que provocà fou l'obertura d'establiments de major grandària que els tradicionals obradors tapers, a causa de la necessitat d'incloure maquinària més avançada i de capitals més elevats. La Reliable Cork Company i La Isoladora S. A. desemborsaren l'any 1929 un capital superior al milió de pessetes, unes xifres molt per damunt de les que hom trobava habitualment a les empreses sureres que es dedicaven exclusivament al tap.

**19** Cassà havia encarat el nou segle diversificant la producció,

introduint les fàbriques d'aglomerat, i modernitzant les fàbriques en general. L'empenta dels seus fabricants permeté que, a mitjan dels anys trenta del segle XX, el poble tingués una preeminència dins l'entramat surer català.

**20** A partir dels anys quaranta del segle XX Cassà es consolidà entre les quatre principals poblacions sureres catalanes, situació que ha mantingut fins al dia d'avui. L'any 2003 hi havia gairebé cinc-cents treballadors que es dediquen a la indústria del suro i el 2005 es localitzen trenta-sis empreses transformadores.



Maquinària de El Corcho del País l'any 2005 (AMCS/Autor: Jordi Frigola i Font)



**Realització:**

GREC (Grup de Recerca d'Estudis Cassanencs)

**Textos:**

Maria Corominas

Dolors Grau

Enric Puig

M. Dolors Saura

**Fotografies actuals:**

Jordi Frigola i Font

**Assessorament lingüístic:**

Servei Comarcal de Català del Gironès  
(Consorti de la Normalització Lingüística)

**Fitxa**

AMCS. Arxiu Municipal de Cassà de la Selva

Rambla II de Setembre, 107

Tel. 972460005

Fax 972464371

e-mail: [arxiu@cassadelaselva.net](mailto:arxiu@cassadelaselva.net)

[www.cassadelaselva.net](http://www.cassadelaselva.net)

Arxivera: Dolors Grau i Ferrando

Edita: Ajuntament de Cassà de la Selva

Impressió: Ducform, S.A.

Tirada: 300 exemplars

Amb el patrocini de:



Diputació de Girona



