

Papers que fan història

Arxiu Municipal - Ajuntament de Cassà de la Selva



A
M
C
S

Maig, 1999 - núm. 1 / 2a època

Els plomins de Pere Forn, antic funcionari de l'Ajuntament, donen fe de la creació tradicional de la documentació.

S
C
E
L
L

DIFFERS



Guia de l'Arxiu Municipal de Cassà de la Selva

Per Dolors Grau i Ferrando

DIFFERS

Novament teniu a les mans un nou exemplar dels *Plecs*, la publicació de l'Arxiu Municipal de Cassà de la Selva que es va iniciar el 1992 i que havia estat un temps sense sortir a causa de la necessitat de reorganitzar i adaptar el material existent als nous locals de l'Arxiu.

La recuperació dels *Plecs* ha estat possible gràcies a la nova realitat de l'Arxiu, que actualment té un dipòsit per poder emmagatzemar i conservar la documentació de manera correcta i també d'una sala de consulta per als usuaris. Sens dubte, cal que ens felicitem per la millora d'aquest equipament cultural del nostre poble que en un futur ha d'esdevenir una eina indispensable per al coneixement del nostre passat.

Aquest número dels *Plecs* que esteu a punt de llegir recull la guia del nostre Arxiu. Com és obvi, no es tracta d'un estudi puntual o d'una feina feta en poc temps, és el resultat de la tasca realitzada pels diversos arxivers i arxiveres que han passat per l'Arxiu Municipal de Cassà de la Selva des del moment de la seva creació: en Quim Carreras, en Lluís-Esteve Casellas, la Natàlia Navarro –actualment en excedència– i la Dolors Grau.

Aquesta guia permetrà un ràpid coneixement del tipus de documentació que es pot consultar en el nostre Arxiu, facilitarà la feina de les persones que vulguin estudiar algun aspecte del nostre poble i, alhora, servirà per difondre tot el material que hi està recollit.

Per acabar, només cal afegir la nostra esperança que, amb la confiança que donen les noves instal·lacions de l'Arxiu Municipal, aquest pugui ampliar el seu contingut amb donacions de particulars que ajudaran a configurar la nostra història.

Enric Bagué i Vilà
Regidor de Cultura

L'Arxiu Municipal de Cassà de la Selva (AMCS) és una unitat de suport al funcionament administratiu de l'Ajuntament i alhora un servei públic de marcat caràcter cultural. En aquesta publicació que teniu a les mans descrivim el vessant cultural d'aquest servei i hi incidim com un espai obert a la societat que té entre els seus objectius la conservació, la promoció i la difusió de la documentació de Cassà de la Selva. El terme municipal és l'àmbit geogràfic on actua l'Arxiu i l'equipament custodia la documentació, en qualsevol suport, que tingui valor per al coneixement històric del poble, entenent com a coneixement històric, tant l'econòmic, com el geogràfic, com el literari, com el científic, com el visual, és a dir, entenent la història com la font de coneixement global del municipi.

Què hi ha a l'Arxiu?

A l'Arxiu Municipal de Cassà de la Selva hi ha la documentació pròpia l'Administració local, és a dir la que ha generat l'Ajuntament en el desenvolupament de les seves funcions, i la documentació que institucions, empreses i particulars han cedit o han donat a l'Arxiu. Aquesta aportació, des de fora de l'àmbit estricte de l'Administració pública, és extraordinàriament remarcable atès que significa una aposta per aquest servei com un indret per a la custòdia, la promoció i la difusió del patrimoni documental del poble i la unió d'esforços per crear un corpus documental que reverteixi en benefici de tota la comunitat.

El servei de l'AMCS també posa a disposició dels ciutadans i dels investigadors materials complementaris a

la documentació estricta com és l'hemeroteca i la biblioteca sobre temes locals, és a dir, que l'usuari pot consultar tot aquell material editat que fa referència a Cassà de la Selva.

Qui hi pot accedir?

L'accés al servei d'Arxiu és lliure per a ciutadans, estudiants i investigadors i les úniques restriccions que s'imposen són les establertes pel marc legal i normatiu existent. Per tal de facilitar aquest accés, l'Arxiu disposa, a més, de l'espai físic per poder consultar la documentació, inventaris, catàlegs i altres instruments de descripció que faciliten la recerca de la documentació.

Quins serveis ofereix?

El servei d'Arxiu ofereix assessorament a ciutadans, empreses, institucions i investigadors sobre quin tipus de documentació poden consultar segons la recerca que vulguin fer. També compta amb un servei de visites guiades a la instal·lació, dirigit tant a grups com a particulars i un servei pedagògic adreçat a les escoles o d'altres centres de caràcter educacional o cultural.

Com s'hi pot accedir?

El servei d'Arxiu està obert al públic de dimarts a divendres, de 9 del matí a 2 del migdia, i una tarda a convenir amb l'usuari. També es poden fer consultes a través d'un



Lligall amb documentació que feia referència a la Policia Urbana i Rural.

formulari electrònic disponible a <http://www.ddgi.es/cassa/arxiu>.

Com es difon la documentació?

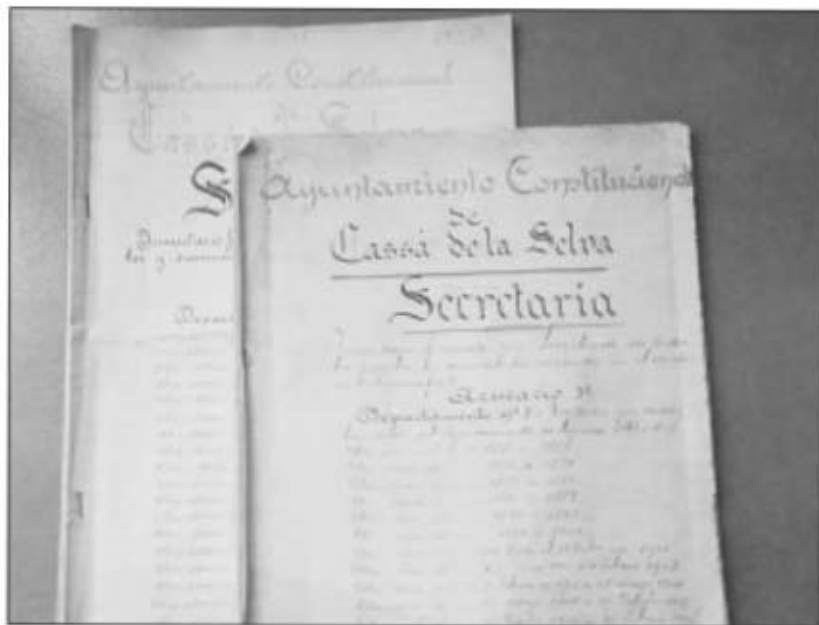
El servei d'Arxiu difon la documentació a través de la publicació periòdica de *Els Plecs* que té com a objectiu editar treballs que hagin utilitzat, en més o menys grau, la documentació de l'Arxiu Municipal de Cassà de la Selva; a través d'articles periòdics a la revista local *Llumiguia*; a través de la pàgina electrònica pròpia de l'Arxiu <http://www.ddgi.es/cassa/arxiu>, i a través de conferències, cursos i exposicions. És a dir, per mitjà de qualsevol tipus de manifestació que signifiqui una comunicació pública de la documentació d'arxiu.

La història dels papers de Cassà

Aquesta guia de l'Arxiu Municipal de Cassà de la Selva està dividida en dues parts ben diferenciades. En la primera part, expliquem la història i l'evolució de l'Arxiu, els canvis d'ubicació que ha sofert i els professionals que hi han treballat; en la segona part, descrivim el fons històric de l'Administració local i els fons i col·leccions que s'hi poden consultar i els serveis complementaris que s'ofereixen.

Mitjançant els fons que hi ha a l'AMCS es comprova el control històric que se n'ha fet en moments

puntuals per mitjà dels diferents inventaris conservats. La relació més antiga de documentació que s'ha localitzat és de l'any 1927: "Inventario formado por Secretaria de todos los papeles y documentos existentes en el archivo municipal." La següent relació és de l'any 1928 i pràcticament és una còpia de l'anterior. Evidentment en aquests dos registres hi ha els documents més antics que l'Ajuntament conservava en aquelles dates: un llibre de talles i definicions de l'any 1710, un llibre del catastro de rústica de l'any 1749 (podria ser un error i correspondre al de l'any 1733), un llibre de Rosal del Contrato dels anys 1754 al 1763, un llevador dels censos del Comú de l'any 1773, un llibre de cargos de l'any 1777, i un llibre de registre de l'any 1806. El següent inventari de documentació que hi ha és de l'any 1945 i mitjançant la seva lectura ens adonem de la desaparició d'alguns documents com el llibre de talles i definicions de l'any 1710.



Inventaris de la documentació conservada a l'Ajuntament l'any 1927 i 1928.

Les guerres

Certament que la documentació desapareguda entre els inventaris dels anys vint i el dels anys 40 va ser deguda a la Guerra Civil i és que un dels pitjors enemics de la documentació han estat les guerres. Els culpables ho han estat per tots els bàndols i han donat fe de la importància que té la documentació municipal.

Perquè, no ens enganyem, si ningú cregués en el valor de la documentació, ningú la faria desaparèixer. La primera gran guerra que va anihilar els arxius de casa nostra va ser la Guerra del Francès. Precisament mossèn Bagis, domer de l'església parroquial durant aquelles dates, va deixar escrit que durant la Guerra del Francès es va destruir i cremar l'Arxiu Municipal i Parroquial. Va ser una guerra espantosa durant la qual els components dels ajuntaments de les comarques varen fugir, de la mateixa manera que bona part dels habitants s'anaven a refugiar a cases aïllades i al mig de la muntanya.

Un altre gran desastre va ser, com ja s'ha esmentat anteriorment, la Guerra Civil. Quan l'arribada de les tropes franquistes ja es preveia com un fet, els republicans s'emportaren en molts pobles els llibres d'actes i d'altra documentació generada durant el període bèl·lic per por que fossin utilitzats com a proves acusadores. A Cassà de la Selva la situació encara va ser més greu atès que durant la Guerra Civil part de la documentació va ser llançada per la finestra de l'antic Ajuntament com per exemple el llibre de talles de l'any 1710, que hem esmentat anteriorment, i que va ser recollit, juntament amb altra documentació, pel farmacèutic i erudit cassanenc Joan Gener.

De totes maneres la dispersió dels papers també ha estat afavorida pel canvi d'ubicació de les sales municipals i dels dipòsits d'arxiu. A l'edat

medieval els consells es celebraven en el temple parroquial o davant del cementiri que era on habitualment es celebraven tots els esdeveniments públics: mercats, festes, celebracions, execucions, etcètera. Posteriorment l'any 1575, segons els documents consultats per Narcís Puigdevall a l'Arxiu Gener, a l'actual plaça Petita, que era anomenada plaça del Comú, "s'hi devia reunir el poble per a prendre les decisions

celebraven en sortir de missa major i que els bans i les ordres eren exposats al públic a la porta de l'església.

Com es pot comprovar les dades sobre les diferents ubicacions del consistori municipal són difuses, poc concretes, però el que és segur és que l'exterior del temple i el mateix temple parroquial varen ser durant segles la seu dels consells municipals



Estat de l'Arxiu Històric a la plaça de la Coma fa deu anys.

que interessaven a tota la comunitat cassanenca". Joan Gener, a *Apunts d'història de Cassà de la Selva* va escriure que fins al segle XVIII la residència de la Cort o Batllia era a la casa rectoral, que els consells es

i per afinitat el dipòsit dels documents municipals. De fet, al costat de la sagristia i per damunt d'ella hi havia un espai anomenat Arxiu que l'any 1868, segons Josep Xutglà a *La nostra església*, va ser expropiat i va

passar a formar part del patrimoni municipal fins a l'any 1922, que va tornar a mans de la parròquia. Com a resultat d'una permuta per la qual, la parròquia va donar a l'Ajuntament l'antiga casa rectoral que actualment estaria situada a la plaça Dr. Botet. L'any 1924, fetes les reformes i ampliacions de la sagristia, el rector Joaquim Bosch va demanar permís per construir una escala adossada a la paret en l'esquadra que formava el carrer Bonaire, i en el mateix document esmenta, abans Arxiu Municipal. Realment aquest espai que s'havia destinat a Arxiu Municipal era molt reduït, però suficient per a la reunió dels consellers i per conservar l'escassa documentació que es generava, d'entre la qual cal destacar la redacció de les reunions dels consells.

No va ser fins a l'any 1840 que, segons Miquel Juanola, secretari de l'Ajuntament de l'any 1957 a l'any 1966, el municipi va començar a construir un magatzem a la plaça de la Coma que es convertiria en la nova seu de la casa consistorial. Concretament Miquel Juanola diu que les obres d'aquest magatzem es van adjudicar en subhasta pública l'any 1844, any en què es va construir l'escala i el balcó per un total de deu unces d'or. La construcció es va acabar aquell mateix any però no es va anomenar "magatzem", sinó casa de la vila. En aquest nou edifici els membres de

l'Ajuntament es reunien a la sala coneguda amb el nom del Comú mentre que les dues plantes superiors varen ser destinades fins a l'any 1928 a Escola Nacional. Possiblement en aquests anys l'Arxiu ja es va traslladar a la plaça de la Coma atès que en el Ple del disset de setembre de l'any 1891 es va donar un nou ús al local anomenat Arxiu i es va determinar que el jutjat s'hi traslladés, després que s'haguessin fet les obres necessàries.

El nou equipament de l'Arxiu

L'any 1985 es va redactar el projecte de rehabilitació de can Nadal per a traslladar part de les dependències municipals situades a la plaça de la Coma. En aquell projecte, redactat per Manel Falcó i Huguet, es va preveure la construcció d'un dipòsit d'arxiu al soterrani, en el lloc on hi havia hagut el celler de la casa i l'habitació de les calderes. L'espai, de 34'328 m², es va rehabilitar i s'hi van instal·lar armaris compactes per tal d'augmentar la capacitat d'arxivatge fins als 150 metres lineals i es va reservar una zona com a despax de l'arxiver fins que es va habilitar un altre espai independent.

De totes maneres l'augment de la documentació generada pel mateix



Sala de consulta del servei de l'AMCS.

Ajuntament i l'increment de les donacions a l'Arxiu van fer de seguida petit el dipòsit. Durant la darrera dècada en el dipòsit d'arxiu de can Nadal es va dipositar la documentació municipal més recent, mentre que la resta es va repartir entre diferents espais municipals: a la Torre Salvana, on hi havia un petit gruix de documentació administrativa i el fons de l'empresa Duran, i la segona planta de la plaça de la Coma, on estava instal·lat l'Arxiu Històric. Posteriorment la documentació que es trobava a la Torre Salvana es va traslladar a la Casa de Cultura Manuel Tolosà, mentre que la documentació històrica va continuar al segon pis de la plaça de la Coma.

La dispersió de la documentació dificultava el seu control i la inexistència d'una sala de consulta evidentment obstaculitzava la bona difusió

de la documentació. Aquests dos handicaps s'han resolt recentment atès que en el nou edifici de serveis municipals, situat a la rambla 11 de Setembre s'ha construït un dipòsit d'arxiu equipat amb armaris compactes que garanteix la conservació de més d'un quilòmetre de documentació. Però si important ha estat aconseguir aquest dipòsit d'arxiu on s'ha traslladat la documentació que estava disgregada en diferents espais, tant o més important ha estat la construcció d'una sala de consulta pensada especialment per a les necessitats dels usuaris. Aquesta sala de consulta, situada molt propera al dipòsit, està dividida en tres espais: el de despatx, el de reunió i el de consulta. En l'últim d'aquests espais hi ha la biblioteca auxiliar on l'usuari troba els llibres de temàtica local, llibres de referència i de consulta més freqüent i els diferents inventaris, catàlegs i relacions de documentació que l'ajudaran a localitzar la documentació.

Arxivers i arxiveres

El servei d'Arxiu requereix d'un professional per tal de gestionar-lo amb les millors garanties d'èxit. Des de mitjan dècada dels vuitanta aquesta tasca ha estat confiada als

arxivers i en anterioritat a aquestes dates el secretari era qui havia de tenir cura de la documentació municipal. A Cassà hi ha dos exemples del treball dut a terme per dos secretaris. En primer lloc, Miquel Juanola, que va difondre públicament i mitjançant la revista Llumiguia nombrosos documents de l'Arxiu i, en segon lloc, Gervasio González, que va fer una proposta seriosa de classificació de la documentació administrativa. González va ser anomenat secretari interí el mes de juliol de 1976 i va desenvolupar el seu càrrec fins al mes de setembre de l'any 1977, data en què va passar a ocupar la plaça de secretari de Llagostera. El 19 d'agost de l'any 1976 el Ple va aprovar la proposta feta pel secretari tot acordant que "por el Secretario se ponga en práctica el sistema decimal que propugna para establecer un orden racional y de fácil comprensión, obligándose a los sucesivos Secretarios a continuar este sistema por considerar que satisface las necesidades municipales y cumple la misión de orden y eficacia".

L'any 1988, deu anys després de la partida de González, l'Ajuntament va encarregar a tres historiadors, Enric Bagué, Quim Carreras i Obdúlia Gutiérrez, una primera organització de l'Arxiu Municipal. En la proposta que varen presentar hi ha per primera vegada una anàlisi de l'Arxiu, una proposta d'actuacions i la inclusió de conceptes arxivístics

moderns que aposten pel servei d'Arxiu com un espai obert a la societat on es conserva i es difon el patrimoni. Posteriorment, Quim Carreras va continuar desenvolupant el projecte en solitari fins a l'any 1992 i a partir de la primavera de l'any 1992 va ocupar la plaça Lluís-Esteve Casellas que, durant l'any i mig que va estar treballant a l'AMCS, va continuar l'inventari i la catalogació de la documentació històrica i va iniciar tasques de difusió com la publicació periòdica dels *Plecs de l'Arxiu Municipal* i va organitzar exposicions. L'1 de desembre de l'any 1993 es va fer càrrec de l'Arxiu Natàlia Navarro i Sastre i a més de desenvolupar les tasques d'arxiu i documentació iniciades, va realitzar tasques pròpiament de coordinació cultural. A partir del 9 de novembre del 1998 va ocupar el lloc d'arxivera Dolors Grau i Ferrando amb les prioritats de l'acabament de l'inventari del fons històric de l'Administració local, de més de trenta anys d'antiguitat, el trasllat de la documentació a les instal·lacions del nou edifici de serveis de l'Ajuntament de Cassà de la Selva i la dinamització del servei d'Arxiu.

No vull acabar aquest capítol sense apuntar que a partir dels anys vuitanta els arxivers han seguit les directrius plantejades per dos gironins, Ramon Alberch i Josep Matas, que són dos dels puntals de l'arxivística moderna a Catalunya.

El contingut de l'Arxiu

La documentació que hi ha a l'Arxiu està agrupada en fons i col·leccions, seguint la terminologia arxivística. Els fons són un conjunt coherent de documents que reflecteixen l'activitat de la persona jurídica o física que l'ha generat, mentre que les col·leccions són conjunts de documents que no tenen cap lligam o relació orgànica; són aplecs de documentació que generalment ha fet una persona o una entitat motivada pels objectius més diversos: de recerca, de plaer, o de col·leccionisme.

Com es pot veure en el quadre adjunt els fons estan classificats per diferents tipologies que requereixen una breu explicació. Els **fons de l'Administració local** és el fons que ha generat l'Ajuntament de Cassà de la Selva, en el transcurs de la seva activitat. Els **fons d'institucions**, els generen aquelles entitats amb personalitat jurídica pròpia, aquells organismes creats per a una funció molt específica, de servei o interès públic, o aquelles institucions de caràcter assistencial o d'ensenyament que poden dependre d'una corporació pública i que poden haver estat creades anteriorment com l'Hospital de Cassà de la Selva. Pel que fa al **fons d'associacions**, els generen tot tipus d'associacions, fundacions i entitats. Els **fons d'empreses** inclouen les activitats comercials o empresarials deseno-

Quadre dels fons

Fons de l'Administració local
Ajuntament de Cassà de la Selva
(1733-1998)

Fons d'empreses
Anissats Duran
(1920-1970 aprox.)

Fons d'entitats
Hermandad de la Inmaculada
Concepció de Maria
(1856-1900)

La Bienhechora Cassanense
(1891-1900)

La Fraternal Cassanense
(1900-1945)

La Mutualidad Femenina
(1926-1937)

Monte-Pio Alemany - Ambos
sexos
(1901-1937)

San Àngel Arcàngel (1851-1889)
Sindicat agrícola de Cassà
de la Selva (1924-1939)
Sindicat agrari (1937-1938)

Fons institucionals
Sometent (1914-1951)
Hospital (1729-1998)

Fons judicials
Jutjat de Pau (1871-1989)

Fons patrimonials
Enric Vilallonga (1843-1912)

Fons personals
Manuel Tolosa (1895-1985)

Col·leccions
Cartells
Imatges
Hemeroteca
Biblioteca auxiliar

lupades per persones físiques o jurídiques com és el cas de l'empresa d'Anissats Duran. Els **fons judicials** són els fons que procedeixen de l'Administració de Justícia, entre els quals hi ha els dels jutjat de pau. Els **fons patrimonials** són els fons que expliquen l'evolució que ha sofert un patrimoni al llarg del temps. A Cassà de la Selva, la dona-

ció de documentació més recent pertany a aquesta tipologia i prové de la família Vilallonga.

Els **fons personals**, contràriament als fons patrimonials, els genera una sola persona al llarg de la seva activitat professional, intel·lectual, etcètera. Un exemple d'aquest tipus de fons a Cassà de la Selva és el de Manuel Tolosa.

Descripció dels fons

Fons de l'Administració local

300 metres lineals

Dates extremes: 1733-1998

Instrumentos de descripció:

Inventari.

Catàleg de les llicències d'obres de l'any 1860 a l'any 1935

Catàleg de les llicències d'obres des de l'any 1963

Catàleg d'escriptures

Contingut:

El fons de l'Arxiu Municipal de Cassà de la Selva està dividit en tretze grans àrees: Administració General, Hisenda, Proveïments, Beneficència i Serveis Socials, Sanitat i Medi Ambient, Urbanisme i Obres, Seguretat Pública, Serveis Militars, Demografia, Eleccions, Instrucció Pública, Cultura i Lleure i Serveis Agropecuaris. Són tretze grans àrees que reconstrueixen la història de la institució mitjançant seccions i sèries que acullen els expedients, llibres i documents que li són propis.

Administració General i Hisenda són les dues àrees que han generat un volum més important de documentació i alhora són dues àrees essencials per al coneixement i l'anàlisi de la institució. De l'apartat d'Administració, cal destacar els Llibres d'Actes del Ple que a Cassà es conserven des de l'any 1820, amb algunes llacunes, fins a l'actualitat. Els llibres d'actes es poden comparar a

les memòries de la corporació i per tant esdevenen una documentació indispensable per al coneixement de la història i l'evolució del municipi. També cal destacar els Bans que solen obligar, o prohibir, quelcom als veïns i moltes vegades esdevenen papers significatius de la vida quotidiana. Llegim-ne un exemple: l'any 1889 l'Ajuntament prohibeix que la

gent es banyi nua a la bassa d'en Geronès i a la resclosa de Verneda. Aquest ban ofereix dues informacions ressenyables com a mínim: costums i llocs d'esbarjo que s'han perdut. Un altre apartat molt interessant és el de Correspondència que ocupa 16 metres lineals de prestatgeria i que es conserva a partir de l'any 1808. En aquest epistola-



Dipòsit de l'arxiu del nou equipament.

ri hi ha referència a tots els temes imaginables però el seu volum i el seu caràcter miscel·lani fan que la investigació d'aquesta documentació sigui extraordinàriament lenta i laboriosa, sobretot quan l'objecte de la investigació abraça períodes cronològics llargs. Digne de remarcar també és l'apartat de Personal, municipal evidentment, que permet analitzar-ne la composició i estudiar professions actualment desaparegudes com la de sereno o agutzil. Per exemple, es conserva un reglament dels serenos de l'any 1897 a través del qual coneixem la indumentària que utilitzaven (gorra i visera on es veurà el barri on pertanyien), les armes (revòlver i arma llarga) i les funcions (protegir la gent, evitar reunions sospitoses i fer complir els horaris de tancament de bars i fondes).

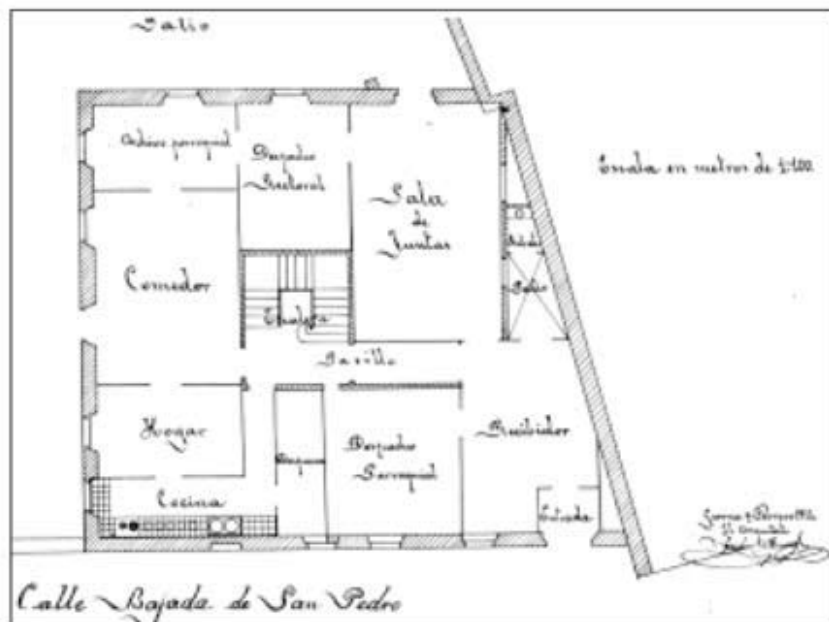
L'apartat d'Hisenda és també un dels més voluminosos, com ja hem dit anteriorment, i un dels més importants per dues raons: perquè el funcionament de l'Administració local va molt lligat amb la gestió dels seus recursos econòmics i perquè hi ha el cadastre de l'any 1733; que és el llibre més antic que es conserva dels realitzats per l'Ajuntament. De fet una de la documentació més interessant és la que es localitza en els impostos municipals i estatals atès que el control dels municipis sobre els béns i les activitats dels vilatans per tal de percebre ingressos donen una visió de primer ordre de l'estructura social, econòmica,



Cadastre de l'any 1733.

agrària i industrial i menestral de la població. Aquest control es concretava, i es concreta, en eines exhaustives en forma de padrons i registres que forneixen informacions excel·lents per a investigadors, estudiants i vilatans. L'impost sobre el cadastre va ser obligatori a partir de l'any 1715 i s'hi detallen tots els béns que tenia cada vilatà. Evidentment els cadastres són una excel·lent font d'estudi per a la història agrària, per conèixer el repartiment de la propietat, la producció agrícola, però també hi ha altra documentació amb informacions rellevants. Mitjançant els registres de carruatges qualsevol cassanenc pot saber el nombre i la matrícula dels vehicles que ha tingut la seva família i estudiats de manera

global donen a conèixer l'evolució del transport i la implantació de la motorització tant al poble com al camp. Per exemple, l'any 1909 no hi havia cap automòbil de servei particular o públic i en canvi hi havia 21 carros tirats per mules o cavalls i 119 carros tirats per bovins, a més d'11 tartanes aptes per al transport de persones. A través de les matrícules industrials, els empresaris i botiguers poden conèixer quan va començar la seva empresa, i aquesta mateixa documentació, estudiada de manera global, dona a conèixer l'evolució industrial i la dinàmica econòmica del poble. Per exemple, en els anys 1893-1894 hi havia dues botigues de llosa fina, cinc de venda d'oli, sabó i vinagre, dos sabaters, un fuster, dos flequers, 11 fabricants de



La rectoria tenia una sala destinada a Arxiu Parroquial.

taps, un serraller, tres cafès, un barber, una merceria, una llevadora, un "mesón", un establiment de venda de vins, dos sastres, un billar, una fàbrica d'electricitat, 13 botigues de queviures, un notari, dos de venda de carns fresques. També hi ha una altra sèrie de documentació, la de Multes, que és important per a estudis de sociologia i de vida quotidiana. Posem-ne un exemple: durant una bona època les multes són imposades a fondes i tavernes que no respecten l'horari de tancament establert, en la dècada dels anys 20 a venedors de llet adulterada amb aigua, a mitjan dècada dels cinquanta, en el segle XX a particulars per portar els gossos deslligats. Per tant, podem arribar a

la conclusió que tot i que passen els anys, no canvien massa els temes que interessen al municipi. Les multes també donen informacions col·laterals tan destacables com aquella de l'any 1858, en què s'esmenta un forn de calç que està situat molt a prop de la carretera provincial que va de Cassà de la Selva a Girona.

Una àrea molt reduïda però remarkable és Proveïments. La necessitat del municipi de proveir-se dels productes bàsics ha fet que els municipis creessin serveis municipals i els reglamentessin. Hi ha temes molt específics com l'escorxadors o les peixateries amb la relació dels pro-

ductes venuts, la normativa i a partir de l'any 1871, sobre com i quan s'havien de vendre els productes, o la relació de pesos i mesures que l'any 1872 encara seguia la població. A part d'aquests temes específics, n'hi ha de poc estudiats com l'estat del proveïment del poble durant la Guerra Civil i la Postguerra, en un primer moment per satisfer les necessitats del gran nombre de refugiats que hi havia a la vila i amb l'arribada del franquisme pel ferri racionament a què varen estar sotmesos els cassanencs.

El capítol dedicat a Beneficència i Serveis Socials també és reduït en volum però important en qualitat atès que dibuixa l'estructura social dels veïns més desfavorits i els intents de l'Ajuntament per fomentar l'ocupació i paliar la pobresa. Hi destaca la documentació referida als refugiats de guerra, tema que en l'actualitat és estudiat per l'investigador cassanenc Josep Maymí i dos companys més. En aquesta documentació hi ha la relació de refugiats al poble, les actuacions de l'Ajuntament destinades a satisfer les necessitats bàsiques com el pa, la carn, el calçat, els medicaments, el sabó. Sanitat i Medi Ambient és també poc voluminós però té una documentació molt important que fa referència al cementiri i serveis fúnebres. Mitjançant aquesta docu-

mentació s'entreveuen els canvis de mentalitat i de costums: l'adquisició dels primers vehicles de tracció a motor per al trasllat dels cadàvers o la necessitat de la construcció d'un recinte per a no catòlics reiteradament demanat per l'associació Emancipació a partir de l'any 1905. I és que els límits entre el cementiri catòlic i el civil i el canvi de titularitat, municipal o parroquial, han estat els grans debats que han capitalitzat les necròpolis de la majoria dels pobles. Per exemple, l'any 1939 es restableixen els murs que separaven els recintes catòlics i no catòlics i el cementiri torna a la parròquia. De fet la titularitat del cementiri no revertirà al municipi fins a final de la dècada dels vuitanta d'aquest segle.

L'Àrea d'Urbanisme i Obres és un altre dels grans apartats de l'Ajuntament, tant pel que fa al volum que ocupa com per la varietat de recerques que s'hi poden fer. Documents que formen part d'aquest grup són les sol·licituds de permisos d'obres per part de particulars, els projectes de construcció d'equipaments municipals, els projectes urbanístics i els planejaments generals. Coneixem així els projectes d'Eixample del poble, que coincideixen amb els moments de major activitat econòmica de la població, els projectes d'urbanització de carrers i la implantació de serveis tan importants com



Expedient per al projecte de l'escorxador municipal.

el clavegueram, l'enllumenat i les aigües. Gràcies a aquesta documentació sabem que el gas acetilè es va substituir per l'enllumenat elèctric l'any 1911, que ja en el segle passat es varen fer projectes sobre proveïment d'aigües i que l'any 1900 es va construir una claveguera al passeig Vilaret. En l'apartat dedicat a la construcció dels edificis públics de Cassà de la Selva, hi ha els projectes de l'edifici de l'Ajuntament, de les escoles, de l'escorxador, del desaparegut edifici de les Peixateries, etcètera. Sobretot pel que fa als interessos particulars dels cassanencs, cal destacar els expedients de sol·licitud d'obres, molts dels quals tenen adjuntat el plànol del projecte. Fins ara aquest capítol, malgrat la seva

importància, era infrautilitzat atès la dificultat de la seva consulta. La situació ha canviat recentment ja que l'arquitecte tècnic cassanenc Jordi Carreras ha digitalitzat els plànols de l'any 1860 a l'any 1935 i ha realitzat un buidatge de les sol·licituds de llicències presentades en aquest període. Per acabar aquest



Hi ha 600 plànols digitalitzats que corresponen als anys 1860-1935.

apartat d'Urbanisme i Obres volem esmentar alguns dels plànols excepcionals que hi ha: el projecte d'Eixample del poble de l'any 1890, Can Tolosa de l'any 1892, l'escorxadador de l'any 1908 i la rectoria de l'any 1914 (ambdós realitzats per l'arquitecte Isidre Bosch i Bataller), can Jubert de l'any 1928, les Peixateries Velles (sense data) i el plànol geomètric, de grans dimensions, del nucli urbà de Cassà de la Selva de l'any 1931 on es detallen les construccions i espais d'ús públic existents.

A l'apartat Població hi ha la documentació més sol·licitada per investigadors, estudiants i particulars atès que és una documentació cabdal tant per a emprendre estudis globals sobre evolució demogràfica i moviments migratoris (hi ha la procedència dels veïns), com genealògics (per tal de conèixer l'avantpassat d'una persona concreta i la seva procedència), com d'alfabetització (s'insereix el nivell d'estudis), com d'evolució de les estructures familiars (hi consta el nombre de persones d'una casa i els seus lligams familiars), d'evolució econòmica (hi ha la professió de tots els habitants), com per complementar estudis de qualsevol índole (per tal de concretar les dades de personatges d'un estudi, etcètera).

El capítol Instrucció Pública és clau per al coneixement de l'evolució de l'ensenyament en l'àmbit local, no

tan sols a través de l'ensenyament públic sinó també per les informacions que hi ha sobre l'ensenyament privat. S'ha de tenir en compte que l'Ajuntament ha tingut un paper primordial en l'ensenyament primari de la població i deures molt precisos que es varen concretar en la Llei d'instrucció pública de l'any 1857 en la qual es regulaven les competències municipals en matèria d'ensenyament, entre les quals hi havia que l'Ajuntament s'havia de fer càrrec del sou i de l'allotjament dels mestres i del material escolar. Per aquesta raó es troben inventaris detallats del material escolar i de les despeses que generaven les escoles a partir de la segona meitat del segle XIX.

L'àrea dedicada a Cultura és molt heterogènia atès que hi ha documentació que fa referència a les més variades manifestacions culturals i lúdiques, a més de reflectir les relacions entre l'Ajuntament i les entitats del poble per emprendre diferents projectes. Cal destacar alguns dels documents localitzats on es parla de les despeses de les festes reials del 25 d'octubre de l'any 1846, de l'envelat a l'hort d'en Comas l'any 1865, de l'organització d'importants castells artificials per la fira de Santa Tecla l'any 1910, o l'expedient per a la construcció dels gegants de Cassà de la Selva l'any 1958 on hi ha dibuixos originals dels capgrossos de Cassà realitzats per l'escultor.

Fons d'empreses

Anissats Duran

15 metres lineals

Dates extremes:
1920-1970 (aprox.)

Data d'ingrés: 1991

Contingut:

Llibres de registre de factures de proveïdors i creditors, llibres d'inventaris, llibres de caixa, llibres d'adreces de clients, llibres amb anotacions de les fórmules de licors, ampolles de licors, etiquetes de licors.

Història:

A principi de segle XX, Narcís Duran i Carbó regentava una botiga de queviures al carrer Major (can Jubert). Més endavant va començar a destil·lar vi per fer alcohol d'una manera rudimentària al carrer Raval, cantonada carrer del Pont, i cap als anys vint va fundar l'empresa de licors Anissats Duran. Narcís Duran va morir durant la Guerra Civil el 6 de maig de 1937 i el seu germà, Josep M. Duran i Carbó, va continuar l'empresa fins a la seva mort, que esdevingué l'any 1951. Després se'n va encarregar l'esposa de Josep M. Duran, Dolors Olivé i Vidal, que,



El licor més popular d'Anissats Duran.

ajudada pel seu germà Josep, va tirar endavant l'empresa. L'any 1978 va ser absorbida per Destil.leries Gerunda i pels volts dels anys vuitanta va tancar definitivament. Dels anys trenta als anys cinquanta la fàbrica va passar per l'etapa més brillant de la seva història i el licor més popular que va comercialitzar va ser Aromas de la Selva. A part d'aquest estomacal també van fabricar ratafia, conyac, el rom Becada, etc. L'elaboració de la major part dels productes era molt artesanal; la ratafia, per exemple, era feta amb nous que s'escampaven pel pati de l'empresa i s'aixafaven amb una massa de fusta. Mitjançant aquesta documentació es veu l'evolució d'aquesta popular indústria cassanenca.

Fons d'entitats

L'Arxiu Municipal de Cassà de la Selva conserva documentació de diferents associacions que es van crear a final de segle passat i principi d'aquest segle. Aquest període correspon també al període de màxima industrialització del poble que va portar com a conseqüència que els homes i les dones treballassin fora del seu entorn familiar i, per tant, es trenquessin molts dels vincles de solidaritat familiar que havien estat un element important per a l'economia familiar. A partir d'aleshores els obrers es van organitzar per tal de tenir una certa seguretat en cas de malaltia i de mort i varen crear-se germandats, socors mutus o monts de pietat. Paral.lelament a aquest moviment associatiu de marcat caràcter social

també varen aparèixer societats recreatives i culturals com casinos i ateneus, i associacions de caràcter econòmic com cooperatives i sindicats. No tenim coneixement de com van ingressar aquests fons a l'Ajuntament de Cassà, però és un fet comú a altres pobles la localització de documentació de les entitats entre els seus fons documentals que són, no ho oblidem, una informació importantíssima per conèixer la societat de l'època en un ampli registre d'aspectes.

Instrument de descripció:

Inventari i catàleg.

Hermandad de la Inmaculada Concepción de María.
Sociedad de Socorros Mútuos.

0,20 metres lineals

Dates extremes: 1856-1900

Contingut:

Correspondència 1869-1897, estatuts 1859, llibre de colectas (comptes) 1868-1898, llibre d'actes 1856-1861, 1884-1900, llibre de registre de socis 1861

La Bienhechora Cassanense
Sociedad de Socorros Mútuos

0,10 metres lineals

Dates extremes: 1891-1900

Contingut:

Balanços de l'any 1899, corres-



Correspondència que varen enviar diferents societats cassanenques a l'Ajuntament de Cassà de la Selva.

pondència dels anys 1891 al 1893, reglament de l'any 1891, llibre d'actes 1891-1900, llibre de caixa 1891-1900, llibre de registre de socis 1891-1900.

La Fraternal Cassanense
Asociación o Montepío obrero de Socorros Mútuos.

0,20 metres lineals

Dates extremes: 1900-1945

Contingut:

Llibre d'actes 1900-1926, llibre de comptes 1943-1945, llibre d'inventari i balanços 1928-1937, llibre de comptabilitat 1900-1910, correspondència 1901-1928, reglament de l'any 1905, llibre de caixa 1930-1937, llibre major 1933-1936

La Mutualidad Femenina Sociedad Obrera de Socorros Mútuos

0,10 metres lineals

Dates extremes: 1926-1937

Contingut:

Llibre d'actes 1926-1937, llibre de comptes, llibre major, correspondència amb l'Ajuntament (1927-1928)

Monte-Pio Alemany - Ambos sexes

0,10 metres lineals

Dates extremes: 1901-1937

Contingut:

Caixa 1904-1937, llibre d'actes 1910-1937, llibre de registre d'entrades i sortides del 1901-1937, correspondència 1901-1931, reglament 1907

San Ángel Arcángel

0,10 metres lineals

Dates extremes: 1851-1889

Contingut:

Correspondència amb l'Ajuntament 1875-1888, reforma dels estatuts 1875, llibre de sortides 1851-1889

Història:

Fundada el 14 d'abril de 1851

Sindicat Agrícola de Cassà de la Selva

0,10 metres lineals

Dates extremes: 1924-1939

Contingut:

Correspondència de l'any 1924 al 1926, llibre de comptes de l'any 1937 al 1939

Sindicat agrari

0,10 metres lineals

Dates extremes: 1937-1938

Contingut:

Llibres d'actes 1937-1938, llibre major 1937-1938, llibre registre de socis 1937-1938

Fons institucionals

Sometent

0,11 metres lineals

Dates extremes: 1914-1951

Ingrés: 1992.

Donació Joan Codolà i Suris

Instruments de descripció:

Inventari

Contingut:

Documentació sobre el Sometent Armat del districte municipal de Cassà de la Selva 1914 i 1951. Llibre d'actes de la Junta Local del Sometent Armat del Districte Municipal

de Cassà de la Selva 1920-1928. Quadern de llistes nominals de caporals, subcaporals i individus, armament, altes i baixes 1914-1933. Llistes generals de personal i armament 1920-1930 (aprox). Cens de personal i armament, altes i baixes 1933. Llibres de caixa del Sometent Armat 1927-1932 i 1932-1951. Llibreta de comptes de Secretaria del Sometent Armat 1920-1932. Llibreta de subscriptors al B.O. "Paz y Tregua" 1932-1933. Llicències d'ús d'arma llarga i curta, amb les guies corresponents 1932, 1934. Carnet d'instruccions personals en cas de toc a sometent 1930 (aprox.). Instruccions a caporals de partit i municipi 1934. Reglament d'ordre intern de la Junta Local. Correspondència diversa 1932 i 1934.



Peces del fons del Sometent.

Història:

Es defineix el sometent com una organització de gent armada no professional. Aquest cos va ser abolit i reinstaurat en diferents ocasions però el precedent més modern s'hauria de cercar l'any 1794 quan el capità general de Catalunya el va recuperar per lluitar contra els francesos durant la Guerra Gran. L'any 1855 es va tornar a refer, aquesta vegada a instàncies dels grans propietaris rurals, amb el nom de Sometent Armat de la Muntanya de Catalunya i amb el lema "Pau, pau i sempre pau" i des de llavors va tenir el caràcter de cos auxiliar d'ordre públic. El sometent es va dissoldre després de la Guerra Civil i el 1945 va ser reorganitzat per lluitar contra els maquis. Finalment, l'any 1978 el sometent va ser desarmat i convertit en un agrupació civil. La documentació que ha estat ingressada a Cassà de la Selva és d'obligada consulta per emprendre estudis sobre seguretat i defensa de la població i, evidentment, per conèixer la història i evolució d'aquest cos a Cassà de la Selva, població que tenia el seu propi districte del cos del sometent.

Hospital

0,70 metres lineals

Dates extremes: 1729-1998

Contingut:

Escripcions de censos i censals, donacions, permutes, testaments,



El document més antic que es conserva a l'Arxiu és aquest testament de l'any 1729

concordies, llibres de comptes, pressupostos a partir de l'any 1860, inventaris de material des de l'any 1865, relacions de béns, llistats de malalts des de l'any 1896, llibres d'Administració, reglaments interns, llibres de despeses d'obres.

Història:

L'Hospital de Cassà de la Selva ja existia en el segle XVI a la plaça Petita i sota el nom de Sant Hospital de Pobres de Jesucrist. En aquell temps encara no era municipal però el comú hi intervenia de forma prou directa atès que designava les persones que havien d'ocupar el càrrec d'administrador. A final del segle XVII l'edifici es va traslladar al carrer Raval, en el lloc conegut encara per Hospital Vell, el 21 d'octubre de 1853 es va declarar Hospital Municipal i a partir de l'any 1889 les Ger-

manes de Sant Josep varen tenir cura de l'Hospital. Durant la Guerra Civil, l'Hospital es va traslladar a la rectoria i després de la confrontació bèl·lica va passar al lloc que ocupa actualment i que havia hostatjat les escoles graduades. La documentació de l'Hospital és la més antiga que es custodia a l'Arxiu Municipal de Cassà de la Selva. El fons conservat és prou important com per emprendre tot tipus d'estudis sobre la sanitat vuitcentista a Cassà de la Selva, tant pel que fa a les malalties com al seu tractament.

Fons judicials

Jutjat de Pau

10 metres lineals

Dates extremes: 1871-1989

Contingut:

Correspondència, certificats de matrimoni, expedients de matrimoni, defuncions, inscripcions de naixement.



Documentació del Jutjat de Pau a la Cora.

Història:

El fons del jutjat de Pau en municipis de les característiques de Cassà de la Selva moltes vegades ha estat ubicat en les dependències municipals. Malgrat que ha compartit sovint el mateix espai físic, el fons del jutjat de Pau ha de tenir un tractament totalment diferenciat atès que és un organisme independent de l'Ajuntament. A través de la seva documentació podem fer diferents recerques la més coneguda de les quals és el de les recerques genealògiques que, majoritàriament, és la que fan les persones a títol particular.

Fons patrimonial

Enric Vilallonga Bagué

0,10 metres lineals

Dates extremes: 1843-1912

Ingrés: febrer 1999. Donació feta per Esteve Vilallonga Perich



Documents de la donació Vilallonga.

Contingut:

Establiments 1843 i 1846, escriptura de redempció 1856, inventaris 1870 i 1877, testaments 1877, 1896 i 1912, capítol matrimonial 1867, escriptura de venda perpètua 1869, escriptura de compravenda 1892, cartes de pagament, èpoques, rebuts, préstecs, certificats, relacions, sentències. De la documentació patrimonial es poden extreure informacions sobre el repartiment del patrimoni, el culte a la mort, l'evolució de les estructures familiars, els oficis, els cognoms, etcètera.

Fons personals

Manuel Tolosà

0,60 metres lineals

Dates extremes: 1895-1985

Contingut:

Obres de Manuel Tolosà: el sainet en tres actes *El mareig de l'estiu* i dues novel·les inèdites: *El gran tresor de Peret Bonnoi i Montigala*.

Còpia d'un escrit fet per M. Tolosà i Surroca l'any 1919 sobre les necessitats de les escoles graduades. Recull de premsa que fa referència a Cassà de la Selva. Articles de Manuel Tolosà. Correspondència.

Història:

Manuel Tolosà i Surroca va néixer el 20 de juliol de 1895 i va morir el 19

de març de 1985 a Cassà de la Selva. Al llarg de la seva vida es va destacar per les seves intervencions en la vida cultural i educativa de Cassà de la Selva i a favor de la normalització del català i de l'oficialització del nom del poble amb la doble essa. Va realitzar classes nocturnes al Centre d'Unió Republicana, va ser el creador de les escoles graduades, l'any 1963 va fer la primera manifestació pública de normalització lingüística del català en la circular que la Colla Excursionista Cassanenca editava per als socis. Va escriure novel·les i va col·laborar amb la revista local *Llumiguia* durant més de trenta anys i també escrivia articles per a *l'Àncora* i *Diari de Barcelona*. En reconeixença a aquest home la Casa de Cultura de Cassà de la Selva inaugurada l'any 1988 porta el seu nom, i també un dels premis que atorga la Colla Excursionista Cassanenca.

Mitjançant aquesta documentació coneixem les tasques que va emprendre aquest personatge cassanenc i la seva producció.



Correspondència de caràcter catalanista.

Col·leccions

Imatges

2,5 metres lineals

Instruments de descripció: catàleg

Dates extremes:
1992-1998

Contingut:

Actualment aquest fons està format bàsicament per les activitats que genera el mateix Ajuntament: seguiment d'obres, d'actes protocol·laris, de festeigs, etcètera. El fons anterior a l'any 1992 és mínim.

Cartells

0,50 metres lineals

Instruments de descripció: catàleg

Dates extremes: 1982-1996

Contingut:

600 cartells d'activitats organitzades per l'Ajuntament de Cassà de la Selva.

Hemeroteca

3 metres lineals

Instruments de descripció:
inventari

Contingut: 110 títols de revistes d'interès local, comarcal i de temàtica administrativa i arxivística.

Biblioteca auxiliar

7 metres lineals

Instruments de descripció:
inventari

Contingut: 680 exemplars de temàtica local, comarcal i llibres de referència.



Biblioteca auxiliar.

Serveis

Horari d'atenció al públic:

De dimarts a divendres, de 9 del matí a 2 del migdia i una tarda a convenir amb l'usuari

Consulta

A la sala de consulta de l'Arxiu:
rambla 11 de Setembre

A través d'internet:

<http://www.ddgi.es/cassa/arxiu>

Materials consultables:

Documents d'arxiu
Biblioteca auxiliar
Hemeroteca
Cartells
Imatges

Reprografia:

Fotocòpies
Reproducció de fotografies

Difusió:

Visitades guiades a l'Arxiu. (S'han de concertar prèviament)

Publicació periòdica de l'Arxiu Municipal de Cassà de la Selva: *Plecs*

Publicació electrònica:

<http://www.ddgi.es/cassa/arxiu>

Assessorament arxivístic i històric

Exposicions

Cursos i conferències

Instruments de descripció:

Quadre dels fons

Inventari del fons històric de l'AMCS

Inventari dels fons d'entitats de l'AMCS

Catàleg d'escriptures del fons de l'Administració local de l'AMCS

Catàlegs de llicències d'obres del fons històric de l'Administració local de l'AMCS

Catàleg d'Arxius d'imatges del fons d'Administració local de l'AMCS

Catàleg dels fons d'entitats de l'AMCS

Registre d'ingressos

Agraïments:

Marta Albà i M. Concepció Saurí
per la revisió del text i els suggeriments que han fet.

Procedència de les fotografies:

Foto portada: Santi Oliveras

Foto de la pàgina 8: AMCS/ Lluís-Esteve Casellas

Resta de fotografies: AMCS/ Dolors Grau

Fitxa

AMCS. Arxiu Municipal de Cassà de la Selva

Rambla 11 de Setembre s/n

Tel. 972460005

Fax 972464371

e-mail: acsarxiu@girones.ddgi.es

web: <http://www.ddgi.es/cassa/arxiu>

Arxivera: Dolors Grau i Ferrando

Edita: Ajuntament de Cassà de la Selva

Impressió: Ducform, S.A.

Tirada: 600 exemplars

Exemplar gratuït



