

DESCOBRIM CASSÀ

GREC > GRUP DE RECERCA I ESTUDIS CASSANENCS

FEBRER de 2017

6

COORDINACIÓ: Arxiu Municipal de Cassà de la Selva



La vista de Cassà amb les Gavarres de teló de fons i els conreus que s'estenen a la plana sota els seus peus constitueix un conjunt paisatgístic molt divers - Procedència: Quim Bosch

CASSÀ VERD

LA VEGETACIÓ DEL NOSTRE POBLE

Pot viure, un arbre, sense arrels? (Martin Ritt, a la pel·lícula Paris Blues)

Abans més, ara a l'espera d'una plenitud que molts anhelem propera, vivim en un país que ens han amagat. Tot el que ens pertany s'ha menystingut o silenciàt: la història, la llengua, els costums, el territori... Per això els cassanencs -jo tinc el noble orgull de mig ser-ne per part de mare i de néta-, saludem amb satisfacció el *Descobrim Cassà*. Per la seva solvència formal i

de contingut, perquè augmenta l'autoestima, perquè ens fa sentir hereus d'una terra i ens fa conèixer un patrimoni que tenim a tocar. En el cas del de la vegetació, que és el tema d'aquest número, ja espero amb deler poder-me acostar als arbres d'anomenada que enuncieu. Serà un altre coneixement local que, unit als anteriors, ajudarà els nostres fills i néts a volar amb fermesa fins als horitzons més llunyans.

Ernest Costa i Savoia

UN SURO DINTRE DEL POBLE

En el marc del Pla d'ordenació urbanística municipal (POUM), el juliol de 2013 l'Ajuntament de Cassà va catalogar un total de 48 arbres d'interès per al poble. La participació en aquest treball de Joaquim Mundet i de l'ambientòloga Maite Garrigós van ser indispensables per a la localització, catalogació i posterior fotografia dels arbres en



qüestió. Aquest treball es pot consultar a la pàgina web de l'Ajuntament, en la corresponent secció d'Urbanisme.

Dels arbres catalogats en el nucli urbà, farem menció al suro del carrer del Castell. Aquest arbre va ser plantat l'any 1959 davant l'entrada del desaparegut magatzem de l'industrial surer Enric Mestres i Roca i al costat de la que havia estat la cooperativa surera cassanenca Uprodeco. Amb els anys i en les successives ampliacions del carrer, quedà a la via pública i l'Ajuntament el senyalitzà en el punt núm. 10 de la Ruta del Suro, com a símbol del vincle entre indústria i natura.

Primera de tot, cal dir que la vegetació que es fa de manera natural en un indret depèn

de tres factors condicionants: el clima, les roques i el relleu, que és la interacció al llarg dels temps entre aquesta vegetació natural i l'activitat humana la que acaba definint el paisatge actual.

El clima de Cassà és un clima mediterrani, que es defineix per la relació especial que hi ha entre la distribució de les temperatures i la pluviositat al llarg dels diferents mesos de l'any.

Podeu veure aquesta distribució en el climograma que teniu a la part de baix de la plana.

Les roques predominants als entorns del poble són, fonamentalment, el granit i el llécol, que són roques que no contenen carbonats i que, per això, originen sòls relativament àcids. Aquestes roques afloren a l'exterior en el massís de les Gavarres, que té un relleu relativament accidentat.

Però al pla de la Selva, on la topografia és quasi plana, resten cobertes per un gruix important de sediments que provenen de l'erosió de les roques dels relleus circumdants (en aquest cas, principalment de les Gavarres i Ardenya) i que es van dipositar en el mar-llac que hi havia en tota aquesta zona durant el pliocè (ara fa uns 5 milions d'anys).

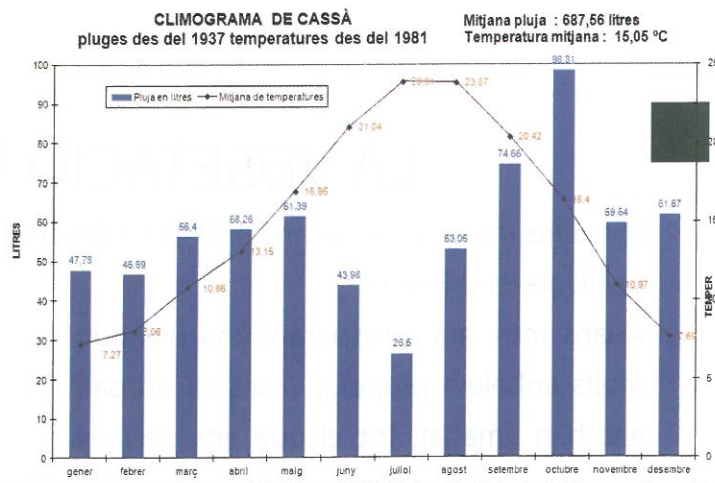
Veiem, doncs, que el relleu i les roques del subsòl més proper són clarament diferents entre el massís de les Gavarres i el pla de la Selva, i això ha determinat no només la vegetació potencial natural (els botànics l'anomenen "vegetació climàtica") sinó també l'ús que l'home ha fet d'ambdós



sectors de territori, de manera que, tot plegat ha desembocat en l'establiment de dos paisatges ben diferenciats: els conreus, a la plana, i els boscos al massís.

Per les roques i el clima, els boscos de les Gavarres són principalment la sureda i l'alzinar. L'home ha aprofitat des de fa molt temps el suro, i això ha determinat que la "sureda-

-bosc" natural, relativament espessa, hagi esdevingut una "sureda-brolla" més esclarissada, en la qual els arbres són més esparsos, la llum i l'escalfor del sol hi penetren més i, com a conseqüència els arbustos que integren el sotabosc són els mateixos que trobem en les pinedes i en en els matollars més oberts i sense arbres: les brolles.



FOTOS i GRÀFICS

- 1.- El suro del carrer del Castell (Proc. Quim Bosch)
- 2.- A Mosqueroles, on hi havia l'antic estany es contempla una important diversitat paisatgística (Bon Vent de l'Empordà)
- 3.- Climograma de Cassà (Proc. Quim Massa)
- 4.- Els plàtans del passeig Vilaret (Proc. Quim Bosch)
- 5.- Prats de dall al veïnat d'Esclat (Proc. Maite Garrigós)



Hi solen dominar el bruc, el ginestell, l'argelaga, la gatosa i l'estepa negra, però en les zones més tancades hi podem trobar, també, l'arboç, l'aladern, el marfull i el galleri-gallerang. Molt sovint, entre els suros, hi solen fer acte de presència els pins, principalment el pi melis (o pi marítim) i el pi pinyer.

Però al pla de la Selva la situació és ben diferent: la topografia plana ha fet que l'home intervingués dràsticament en el bosc natural, i el substituís per àmplies zones de conreu. D'aquesta manera, els boscos pràcticament han desaparegut de tot arreu i només en queden petits retalls. I aquests retalls certifiquen que els boscos de la Plana eren molt diferents dels dels massissos circumdants: eren, principalment, boscos dominats pel roure, és a dir, rouredes.

El roure és un arbre que necessita més humitat i, també, un clima una mica més fred que el suro i l'alzina, i això és el que explica que la roureda sigui un bosc típic d'indrets una mica

més enlairats que el terme de Cassà. Però la seva presència dominant als boscos de la plana selvatana s'explica per dos factors interessants: per una banda, el fet que el gruix de sediments de la plana reté molt més l'aigua de les pluges (i, per tant, hi ha més aigua en el subsòl a disposició de les plantes) i, per altra banda, el fet que s'hi estableix una lleugera inversió tèrmica que fa que les temperatures hi siguin un mica més fredes i possibilita, a més, un suplement d'aigua de les boirades.

Això succeeix perquè el pla de la Selva és una depressió voltada de relleus més enlairats (i no passa, per exemple, al pla de l'Empordà, que és obert a mar).

Però és que, a més, en algunes zones, la topografia plana i la natura argilosa dels sediments afavoreixen l'acumulació d'aigua. És en aquestes zones on s'estableixen, de manera natural, petits retalls de freixeneda, que són boscos més "molls" que les rouredes. En aquestes zones l'activitat humana hi ha produït l'establiment de prat de dall molt rics en espècies interessants, com són els prat de dall d'Esclat, i, sovint, després de construir interessants obres d'enginyeria per donar un drenatge generalitzat a l'aigua.

D'aquestes antigues freixenedes i rouredes, encara ens en resten indicis en la toponímia, com ara Esclat (que ve d'Aesculetum, que vol dir roureda) o el pla de la Freixeneda (situat a la zona de la deixalleria).

Verneda és una altra denominació que fa referència als boscos de verns que ressegueixen els cursos d'aigua permanents. Així es manifesta en la nostra riera més important que dona nom al veïnat.

Els arbres del nucli urbà

Quan parlem de la zona arbrada del nucli urbà de Cassà pensem en els 58 arbres del passeig Vilaret, plàtans



força monumentals que segons la història provenen de les antigues arbredes de can Dalmau de Mosqueroles. L'ajuntament de l'època va encarregar els plançons al senyor Dalmau.

A la plaça de la Coma l'any 2015 es van substituir les escarransides arces per una varietat de moreres de creixement ràpid i de fulla molt verda. N'hi ha 33. També hi ha dues alzines sureres plantades fa més temps. A la carretera de Marina hi ha una barrija-barreja d'arbres

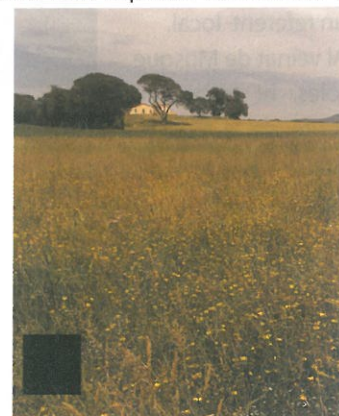
de diferents espècies. Els més remarcables són les magnòlies i les *Lagerstroemia indica*. Són del 2006.

Els més exòtics són els 17 liquidàmbar del carrer Ample plantats l'any 2000 i que des de fa uns anys s'han posat de moda a les nostres contrades. Els més relaxants són els til·lers de la rambla onze de setembre, els del carrer de la Via, els de la prolongació del carrer de la Pau i els més ufanosos els de la plaça Petita. A la petita placeta del Firal, a l'encreuament del carrer de la Bisbal i Migdia, fa 3 anys s'hi va plantar una olivera. També hi ha els arbres que ressalten per la seva presència, molts d'ells de cases particulars: Els cedres de Can Nadal (Ajuntament), els xipressos del cementiri (més de 50), i algun arbre singular a can Barril, a can Conxo, a can Geronès, a ca l'Olivé i a can Peix, tots ells visibles des del carrer.

Prat de dall d'Esclat

El prat de Sant Vicenç d'Esclat té una especial rellevància a nivell local, que li dona la singularitat de la comunitat vegetal que s'hi troba i per altra banda, el tipus de gestió que s'hi fa, que propicia la diversitat biològica.

Per aquest motiu l'Ajuntament de Cassà, l'any 2002 va incloure en la normativa urbanística la protecció d'aquest prat, i posteriorment, els anys 2003 i 2011 es van realitzar acords de custòdia del territori amb els propietaris i el pagès que mena aquells camps, amb la finalitat de preservar els valors naturals del mateix prat i de tota la zona propera.



>COL·LECTIUS BOTÀNICS I TOPONÍMIA



Verns prop del Verneda

Dins el nostre terme municipal existeixen diferents topònims relacionats amb col·lectius botànics datats en el segle X. Anotem els següents: Esclet, denominat el 919 com a villa Ascleto.

El topònim deriva del mot llatí *AESCULUS* = roure, que passa a *AESCULETUM* = roureda, després d'afegirli el sufix col·lectiu -etum. A Esclet les rouredes havien estat abundants i encara se'n conserven algunes. La riera Verneda, també l'any 919, és denominada *ipsa Verneta*. Deriva de vern amb el col·lectiu -eda que dona aquest apel·latiu. Vern deriva d'un mot celta que s'hauria llatinitzat en la nostra regió lingüística.

>CONREUS ANTICS

És en els documents d'època medieval on s'indiquen diversos tipus de conreu, llavors existents. L'any 954, a la parròquia de Cassà, a Llebrers, en una venda de terres, feta per Danla, arxiprest, a Guilaic, prevere, es citen unes vinyes, uns mallols, uns erms i el mill.

A l'any 1066, en la donació d'un alou situat a la vila de Cassà i en el lloc anomenat Llebrers, feta per Ramon, al monestir de

Sant Pere de Galligans, es detalla l'existència d'hortos, llinars, canemars, vinyes, prats, pastures bocos, garrigues, arbres fruiters i arbres no fruiters.



La vinya és un dels conreus més antics de la vila

LA XIFRA

47

En l'última actualització d'arbres monumentals hi ha 47 exemplars inclosos. Potser l'arbre més conegut popularment és el pi gros d'en Mercader.

Aquest pi, situat al veïnat de Verneda té una alçada aproximada d'uns 30 metres.

A prop d'aquest hi trobem l'alzina de can Mercader, a la part posterior de de la casa.

El plàtan del mas Miquel, situat al veïnat de Sangosta, és un arbre que per la seva espècie és tot un referent local.

Al veïnat de Mosque roles, hi trobem el roure de la Creu, que fa d'intersecció de camins nous i vells.

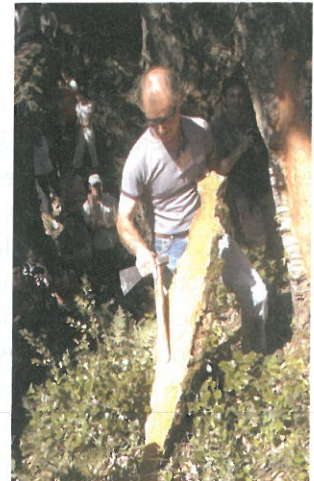


El pi gros d'en Mercader

>ELS OFICIS DEL BOSC

Els recursos del bosc han generat una gran quantitat d'oficis i feines. Els especialistes de la nostra zona han anat desapareixent, però encara els recordem. Els carboners que feien carbó en els boscos d'alzina; els bosquerols, feixinaires, lletenyataires, els peladors de suro molt importants per la indústria surera de la nostra vila. També els traginers, les recollidores d'herbes remeieres-tremenaïres, els boletaires,

els caçadors, els pastors, els apicultors i els cistellers estan relacionats amb aquests oficis tradicionals. Molts d'aquests oficis han obtingut de la natura recursos d'aprofitament econòmic; les arrels de bruc per fer pipes; els vímetes i els joncs, per fer cistells, el suro per fer taps; les pinyes pels pinyons; la mel i la cera, tretes dels eixams de les abelles...



L'Eloi Madrià en plena feina de pelador de suro

DESCOBRIM CASSÀ
GREC > GRUP DE RECERCA I ESTUDIS CASSANENCS

NÚMERO 6

MAQUETACIÓ: Quim Massa

EQUIP DE REDACCIÓ: Q. Bosch, R. Garcia, M. Gener, M. Garrigós, D. Grau, Q. Massa, E. Mestres, Q. Mundet i M.D. Saura. i X. Viñas

COL·LABORACIÓ: Editorial Gavarres, Cassà Digital, i Llumiguia

IMPRESSIÓ: Ducform

Revisió lingüística: SCC del Gironès

